

SEFRX

Sirène extérieure avec flash

Notice d'installation et d'utilisation



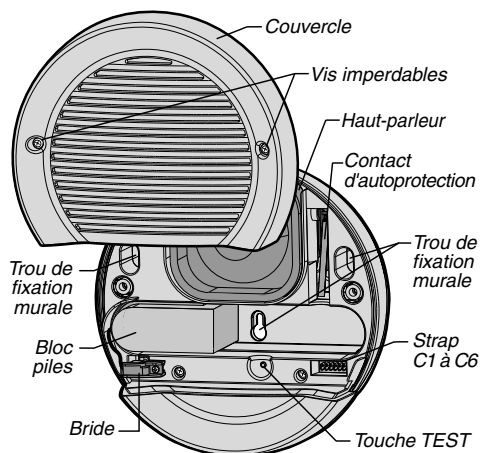
1. Présentation

En cas d'intrusion, cette sirène associée à une centrale d'alarme, par sa forte puissance sonore et son flash alerte le voisinage.

Elle est conçue pour être installée sur un mur à l'extérieur de votre habitation.

Elle permet avec ses fonctions pré-alarme et carillon de communiquer avec d'autres éléments radio sans passer par la centrale (ex. : réalisation d'une pré-alarme sur une détection extérieure par exemple).

Pour une installation et une utilisation plus détaillées du système d'alarme, reportez-vous à sa notice.



2. Emplacement

La sirène doit être installée à l'abri des intempéries directes et, dans la mesure du possible, dans un endroit difficile d'accès afin de prévenir toute tentative de sabotage.

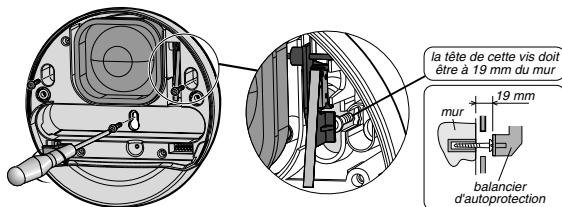
Ouvrez le boîtier.

Fixez le socle en respectant les précautions d'emplacement.

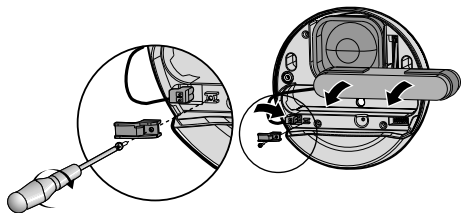
Un gabarit de perçage est fourni avec la sirène.

IMPORTANT : mettre la vis la plus longue en face du balancier d'auto-protection.

Elle devra dépasser d'environ 19 mm de façon à venir appuyer sur le balancier à l'intérieur de la sirène.



3. Mise en service



Enlevez le bloc piles de sa boîte.

Dévissez la bride.

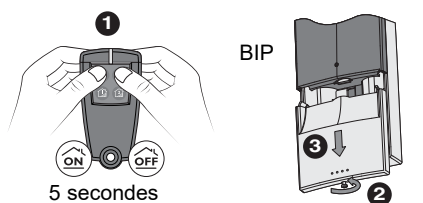
Connectez le bloc piles puis revissez la bride.

Placez le bloc piles dans son logement.

Attention : vous avez 4 minutes pour associer la sirène à la centrale ou associer un détecteur à la sirène, sinon elle hurlera.

4. Association

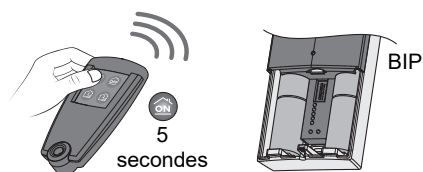
4.1 Associer la sirène à la centrale



Etape 1 : Passez la centrale en mode MAINTENANCE

❶ Appuyez simultanément sur les touches ON et OFF (environ 5 secondes) d'une télécommande reconnue par la centrale, jusqu'à ce que la centrale émette un bip et le voyant jaune clignote.

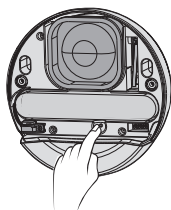
❷ ❸ Ouvrez la trappe de la centrale dans la minute. *La centrale est en mode Maintenance.*



Etape 2 : Passez la centrale en mode Ajout produits

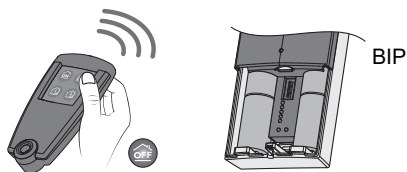
Appuyez sur la touche ON de la télécommande jusqu'à ce que la centrale émette un bip.

Le voyant jaune de la centrale s'allume en permanence.



Etape 3 : Associer la sirène

Appuyez sur le bouton "Test" de la sirène : la sirène émet un bip, puis la centrale, et de nouveau la sirène.



Etape 4 : Quittez le mode Ajout produits

Appuyez sur la touche OFF de la télécommande.

La centrale émet un BIP et son voyant jaune clignote.

Assurez-vous que la vis autoprotection de la sirène est bien mise en place (voyant n°2 autoprotection doit être éteint sur la centrale).

La centrale émet plusieurs bips si le produit est mal enregistré, en limite de portée radio ou si le nombre maximum de sirènes est atteint.

Etape 5: Refermez la trappe de la centrale

4.2 Associer des produits à la fonction pré-alarme de la sirène (OPTION)

Centrale associée : le mode pré-alarme est actif si la surveillance totale est en ON.

Pas de centrale associée : le mode pré-alarme est actif en permanence.

- **Etape 1 :** Passez la centrale en mode **MAINTENANCE** (voir § 4.1). Si pas de centrale, passez directement à l'étape 2.

- **Etape 2 :** Passez en mode pré-alarme

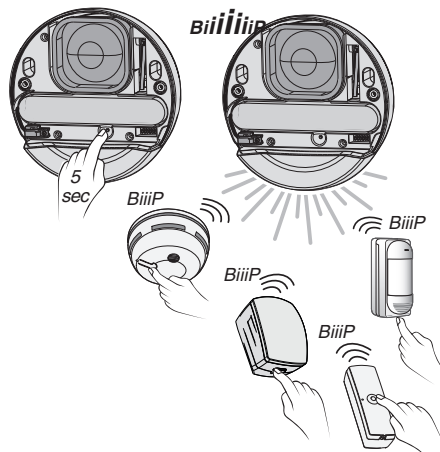
Appuyez environ 5 secondes sur la touche TEST de la sirène jusqu'au clignotement lent du flash.

- **Etape 3 :** Validez sur les produits

- pour les détecteurs, appuyez sur le bouton test, *le détecteur émet un bip, La sirène émet un son "BiiiiP".*

Pour sortir du mode pré-alarme :

- appuyez à nouveau environ 2 secondes sur la touche Test de la sirène. Relâchez. *Le flash de la sirène "clignote rapidement".*
- appuyez à nouveau environ 2 secondes sur la touche Test de la sirène. Relâchez. *Le flash de la sirène ne clignote plus.*
- refermez le boîtier de la sirène,
- refermez la trappe de la centrale.



IMPORTANT : vous pouvez déclarer des détecteurs sur la sirène sans avoir besoin de centrale d'alarme (exemple : création d'une solution anti-incendie, avec un détecteur de fumée et une télécommande couplés sur la sirène).

- Si un détecteur de fumée et une centrale sont associés à la sirène, veuillez couper le strap **C2** (voir Chapitre «Personnaliser la sirène»).

4.3 Associer des produits à la fonction carillon de la sirène (OPTION)

- **Etape 1 :** Passez la centrale en mode **MAINTENANCE** (voir § 4.1). Si pas de centrale, passez directement à l'étape 2.

- Etape 2 : Passez en mode carillon

Appuyez environ 5 secondes sur la touche TEST de la sirène jusqu'au clignotement lent du flash.

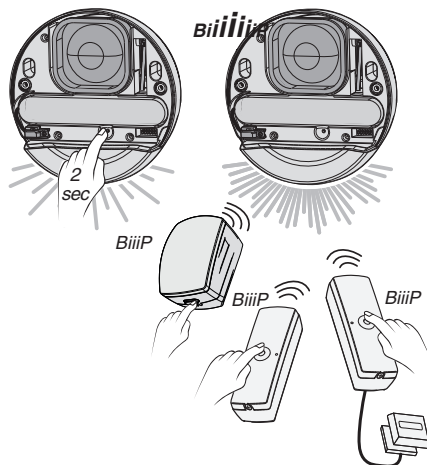
Appuyez à nouveau environ 2 secondes sur la touche Test de la sirène. Relâchez.
Le flash de la sirène "clignote rapidement".

- Etape 3 : Validez sur les produits

- pour les détecteurs, appuyez sur le bouton test, *le détecteur émet un bip, La sirène émet un son "BiiiiP".*

Pour sortir du mode carillon :

- appuyez à nouveau environ 2 secondes sur la touche Test de la sirène. Relâchez.
Le flash de la sirène ne clignote plus.
- refermez le boîtier de la sirène,
- refermez la trappe de la centrale.

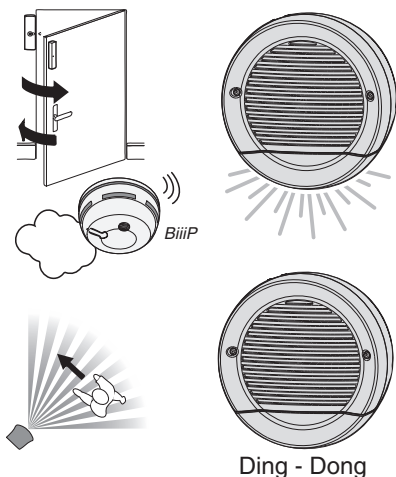


IMPORTANT : la sirène peut enregistrer jusqu'à **8 associations** en fonction "pré-alarme" et **8 autres** en fonction "carillon".

5. Test de fonctionnement

IMPORTANT : l'alarme est prioritaire par rapport aux fonctions pré-alarme et carillon.

- Si la sirène émet une série de bips, elle signale une anomalie au niveau des piles.



Fonction alarme :

Pour tester le bon fonctionnement de la sirène avec la centrale, appuyez sur la touche TESTER de la centrale (trappe centrale ouverte),

La centrale et chaque avertisseur signalent successivement leur bon fonctionnement par un bip sonore (déclenchement court pour la sirène).

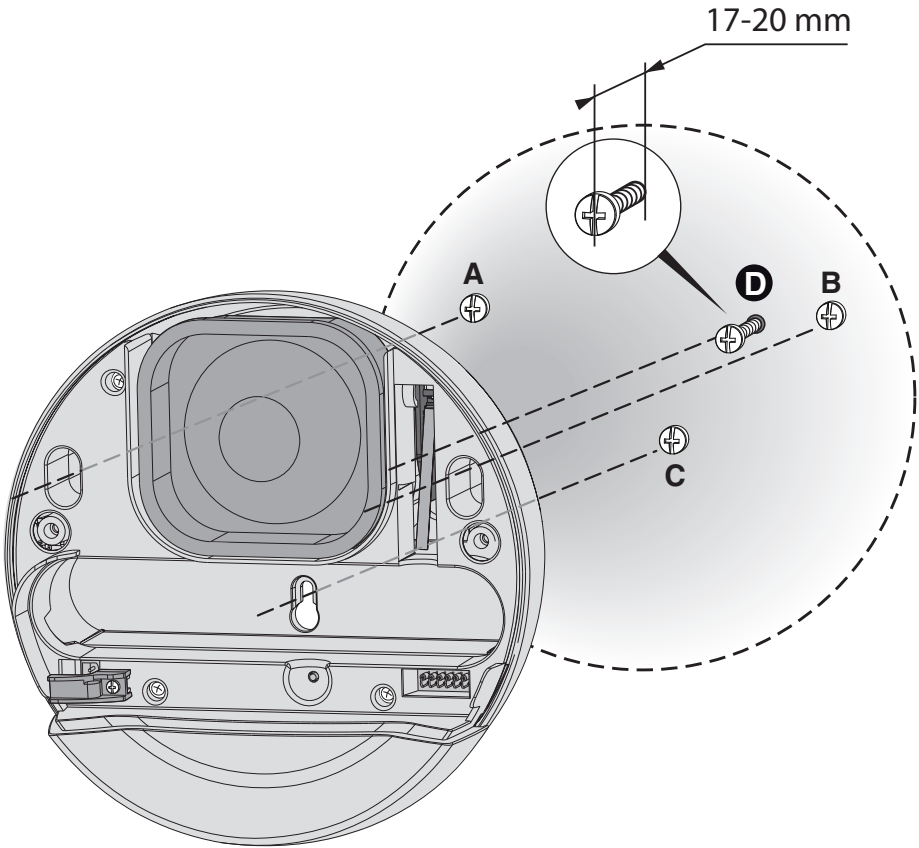
Fonction "Pré-alarme" :

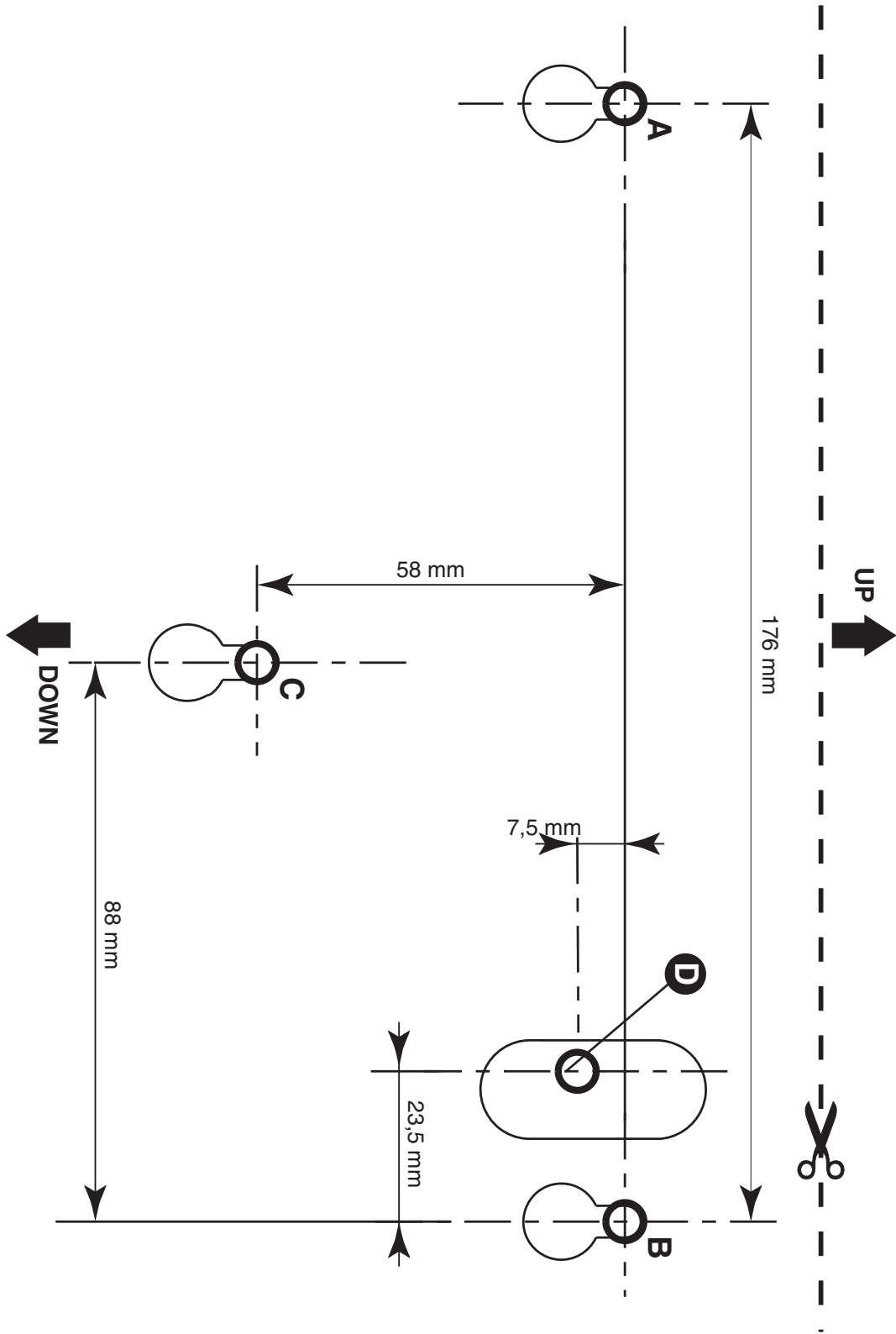
Utilisez un des produits associés à cette fonction, **la sirène clignote pendant 45 sec.**

Nota : En cas d'alarme incendie (détecteur de fumée), **la sirène clignote et hurle pendant 90 sec.** avec une modulation spécifique incendie.

Fonction "Carillon" :

Pour tester la sirène en fonction carillon :
- utilisez un des produits associés à cette fonction, **la sirène émet 2 notes, "Ding - Dong".**





6. Effacer les associations

Effacer tous les produits déclarés en fonction "pré-alarme" :

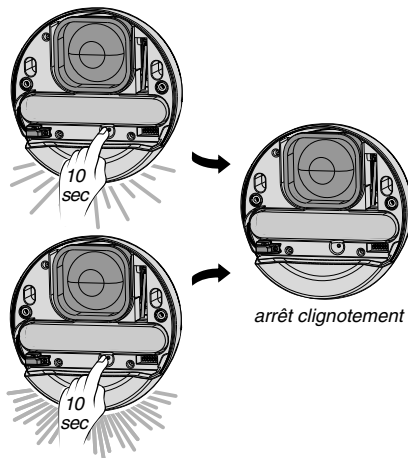
- passez en mode ajout produit "pré-alarme",
- relâchez,
- appuyez environ 10 secondes la touche Test jusqu'à l'arrêt du clignotement du flash.

Tous les produits sont effacés.

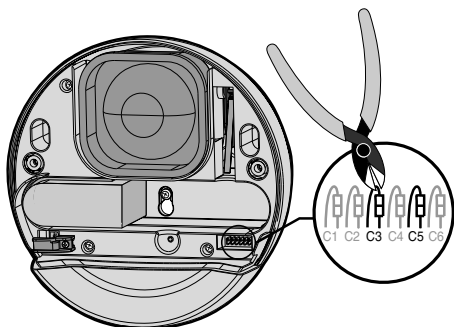
Effacer tous les produits déclarés en fonction "carillon" :

- passez en mode ajout produit "carillon",
- relâchez,
- appuyez environ 10 secondes la touche Test jusqu'à l'arrêt du clignotement du flash.

Tous les produits sont effacés.



7. Personnaliser la sirène



Mesure de la température extérieure :

Si plusieurs sirènes sont sur une même installation, coupez le strap **C3** des sirènes supplémentaires afin qu'une seule mesure de température extérieure soit prise en compte par la centrale.

Neutralisation des bips marche et arrêt :

Lors de la mise en marche ou de l'arrêt de la surveillance, la sirène extérieure émet des bips. Pour les supprimer, coupez le strap **C5**. Le flash est neutralisé pour les reports marche/arrêt.

Activation de la tonalité spécifique incendie en pré-alarme :

Avec un détecteur de fumée :

- si une centrale est associée, coupez **C2**.
- si fonctionnement sans centrale, ne coupez pas **C2**.

Activation du carillon :

- uniquement si une centrale est associée, coupez **C1**.
- si fonctionnement sans centrale, ne coupez pas **C1**.

8. Caractéristiques techniques

- Alimentation : pack 6 piles soudées alcalines type LR20 réf :6416204 (fourni), autonomie de 3 ans en utilisation normale
- Isolement classe III
- Conso.moyenne en veille 250 µA
- Conso.moyenne en alarme 0,9 A max.
- Conso.moyenne en émission 50 mA max.
- Fréquences radio : 434/868 MHz, (Norme EN 300220)
- Equipement Hertzien de Classe 1 (peut être mis sur le marché et mis en service sans restrictions)
- Portée radio : 200 à 300 mètres en champ libre (portée pouvant être altérée en fonction des conditions d'installation et de l'environnement électromagnétique).
- Equipement d'alarme radio
- Autoprotection à l'ouverture et à l'arrachement
- Puissance sonore à 1m : 110 dB(A) +/- 2 dB
- Modulation :norme C 48-465
- Durée d'une alarme sonore :90 sec.
- Durée clignotement "pré-alarme":45 sec. (détecteur de fumée clignote + hurle 90 sec.)
- Son carillon 2 notes :Si - Ré
- Flash orange
- Dimensions :Ø 230 x h = 90 mm
- Indice de protection :IP43 - IK06
- Classe d'environnement : IV
- Température de stockage et de fonctionnement : de -25°C à +70°C
- Poids (avec piles) : 2,8 kg



Traitement des appareils électriques et électroniques en fin de vie (applicable dans les pays de l'Union Européenne et aux autres pays européens disposant de systèmes de collecte sélective).

Ce symbole, apposé sur le produit ou sur son emballage, indique que ce produit ne doit pas être traité avec les déchets ménagers. Il doit être remis à un point de collecte approprié pour le recyclage des équipements électriques et électroniques :

- dans les points de distribution en cas d'achat d'un équipement équivalent,
- dans les points de collecte mis à votre disposition localement (déchetterie, collecte sélective, etc...).

En s'assurant que ce produit est bien mis au rebut de manière appropriée, vous aiderez à prévenir les conséquences négatives potentielles pour l'environnement et la santé humaine. Le recyclage des matériaux aidera à conserver les ressources naturelles. Pour toute information supplémentaire au sujet du recyclage de ce produit, vous pouvez contacter votre municipalité, votre déchetterie ou le magasin où vous avez acheté le produit.

