

Pack TYXAL+ Access

www.deltadore.com

Pack alarme 2 zones sans fil préconfiguré



Guide d'installation simplifié

Nous vous remercions d'avoir fait l'acquisition de ce Pack d'alarme DELTA DORE.
Le présent guide d'installation simplifié vous indique les préconisations d'installation basique de vos produits.
Pour une installation avancée de votre Pack, reportez-vous à la notice système.

Le Pack TYXAL+ Access se compose de :

- 1 centrale sirène CS 2000 TYXAL+,
- 2 télécommandes TL 2000 TYXAL+,
- 1 détecteur de mouvement DMB TYXAL+,
- 1 détecteur d'ouverture DO TYXAL+,
- 1 clavier tactile CLT 8000 TYXAL+.



Centrale sirène

Coeur du système, la centrale gère tous les échanges d'informations inter-produits. En cas d'alarme, elle déclenche sa sirène interne.



Détecteur d'ouverture

Installé sur une ouverture (porte ou fenêtre), il signale toute intrusion à la centrale.



Clavier tactile avec écran

Élément indispensable, il permet toutes les actions de gestion de l'installation. Avec son code d'accès, il permet la mise en marche ou en arrêt, total ou par zone, du système.

Installé sur un mur, il vous informe de l'état du système. Il lit les derniers événements intervenus, indique la température intérieure (mesurée par le clavier) et permet la personnalisation du système.



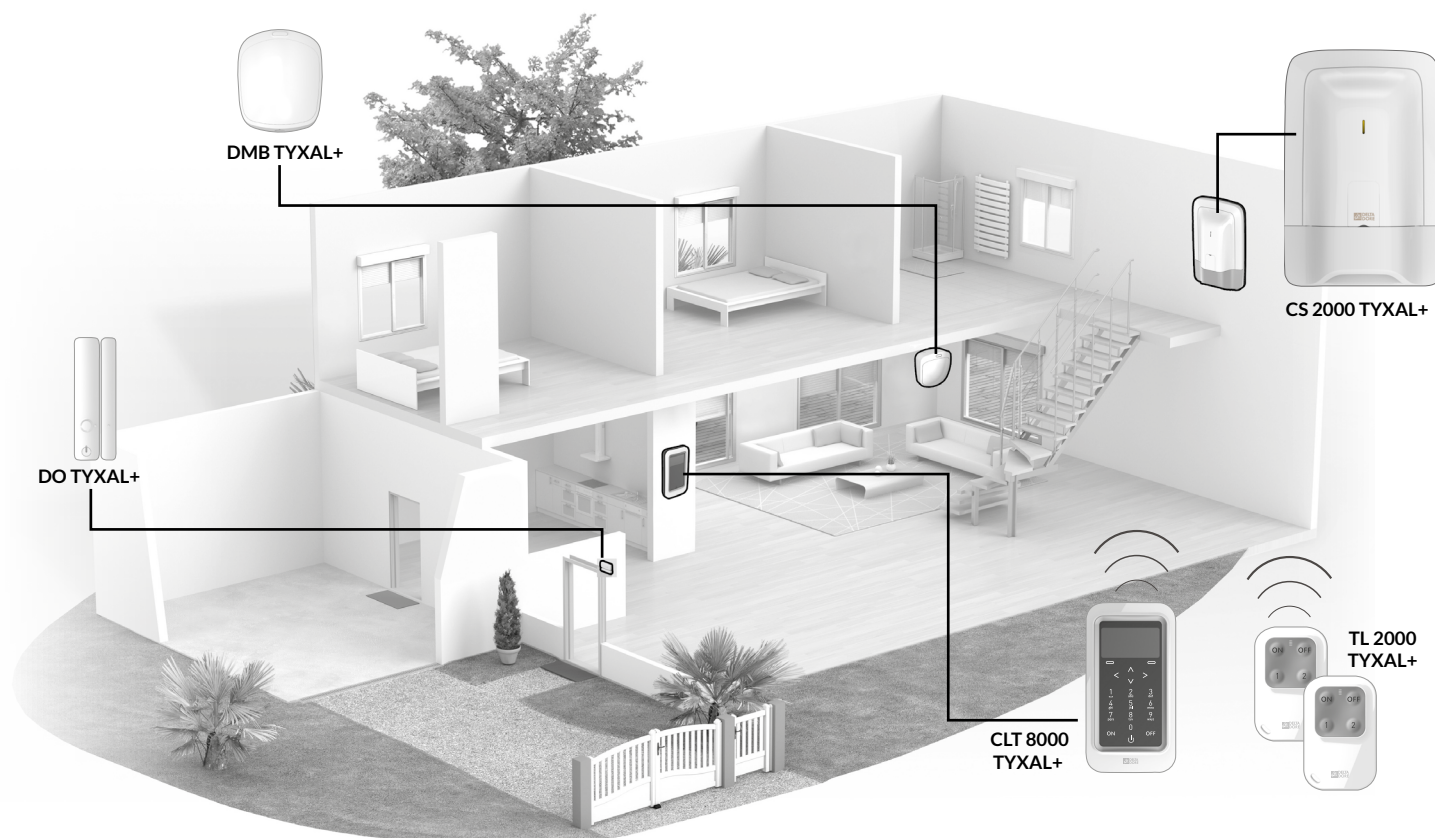
Télécommandes 4 touches

Elles permettent la mise en marche ou en arrêt, total ou par zone, du système. Deux touches (1 et 2) peuvent être configurées pour la commande de l'alarme par zone, le déclenchement d'un SOS discret ou sonore ou la commande d'automatismes (exemple : porte de garage).



Détecteur de mouvement

Installé sur un mur, il décèle toute personne en mouvement dans la pièce où il est installé et le signale à la centrale. La lentille «standard» peut être remplacée par une lentille «animaux» (fournie avec le produit).



Mise en service : les grandes étapes

Afin de vous faciliter l'installation, les produits du Pack TYXAL+ Access ont été associés en usine.

1

- Installer et fixer les produits

en commençant par :

- la centrale CS 2000 TYXAL+
- le clavier tactile CLT 8000 TYXAL+
- les détecteurs de mouvement DMB TYXAL+ et d'ouverture DO TYXAL+

Les télécommandes TL 2000 TYXAL+ peuvent être programmées (fonctions des touches 1 et 2) et associées à la commande d'automatismes

2

Refermer la centrale

3

Créer des codes d'accès installateur et utilisateur.

⚠ Vous devez impérativement créer vos propres codes (code par défaut, à 6 chiffres, disponible sur une étiquette à l'arrière de la centrale).

4

Ajouter des produits complémentaires (si nécessaire).

Les produits qui ne font pas partie du Pack TYXAL+ Access doivent être associés au système :

- box domotique TYDOM 1.0, ...
- détecteurs d'intrusion et techniques,
- clavier, lecteur de badges, télécommandes, etc...,
- sirène intérieure, transmetteur téléphonique, etc...,

Pour cela, reportez-vous au Chapitre «Ajouter des produits» de la notice système.

5

Personnaliser l'installation et les produits.

- Nommer les produits,
 - Gérer les zones de fonctionnement,
 - Créer des codes d'accès installateur et utilisateur. Vous devez impérativement créer votre propre code (code par défaut, à 6 chiffres, disponible sur une étiquette à l'arrière de la centrale).
 - Régler des paramètres avancés...
- Pour des explications détaillées, reportez-vous à la notice système.

6

Tester l'installation

7

Récapitulatif de votre installation

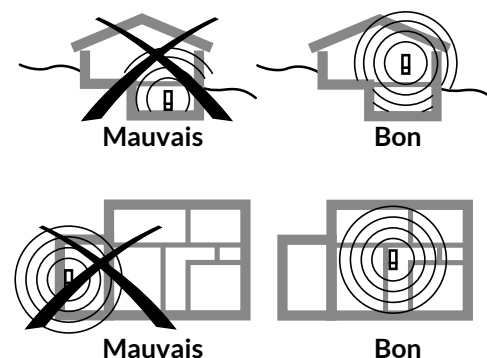
1 Installer et fixer les produits

1.1 Centrale CS 2000 TYXAL+

• Emplacement

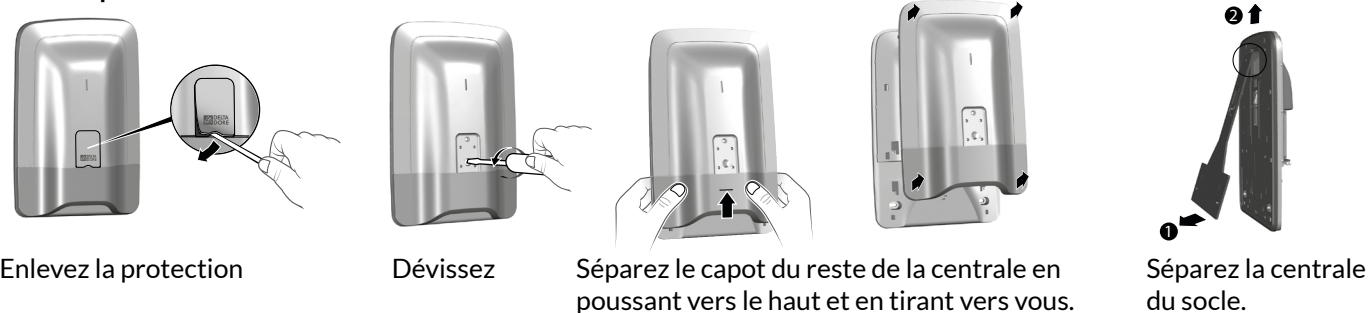
Il est conseillé d'installer la centrale :

- sur une surface plane, avec suffisamment d'espace autour pour l'installation et l'ouverture de la trappe piles.
- au milieu du système et placé en hauteur pour une meilleure liaison radio (éviter les sous-sols).
- dans un endroit dégagé pour une dispersion optimale du son de la sirène intégrée.
- dans un endroit difficilement localisable par un intrus mais accessible à l'utilisateur.
- dans un endroit protégé par un détecteur de mouvement infrarouge.
- éloignée d'au moins 2 mètres de tout autre émetteur radio.



• Fixation

1 Séparez les éléments



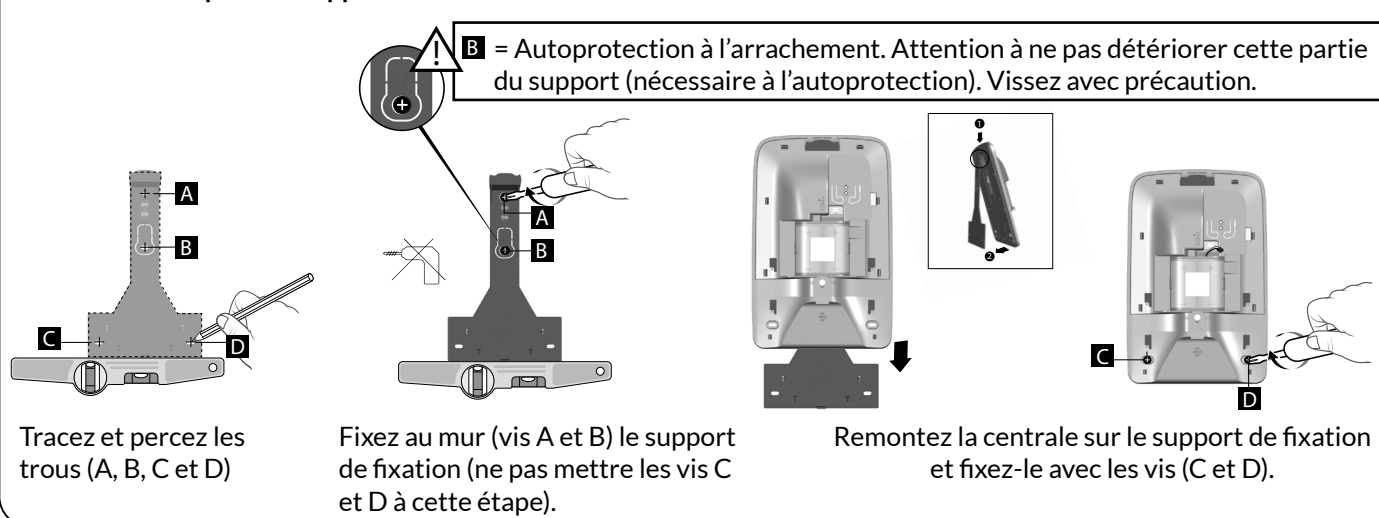
Enlevez la protection

Dévissez

Séparez le capot du reste de la centrale en poussant vers le haut et en tirant vers vous.

Séparez la centrale du socle.

2 Mettez en place le support de fixation

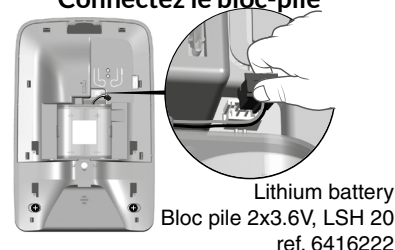


Tracez et percez les trous (A, B, C et D)

Fixez au mur (vis A et B) le support de fixation (ne pas mettre les vis C et D à cette étape).

Remontez la centrale sur le support de fixation et fixez-le avec les vis (C et D).

3 Connectez le bloc-pile



Lithium battery
Bloc pile 2x3.6V, LSH 20
ref. 6416222

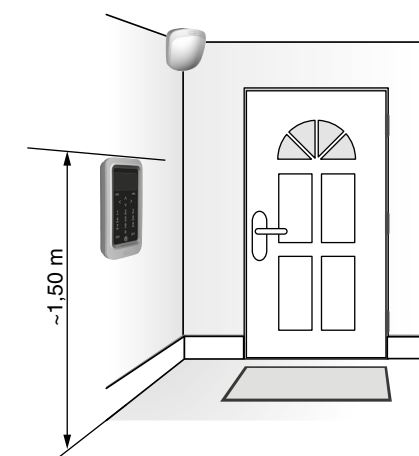
1.2 Clavier tactile CLT 8000 TYXAL+

• Emplacement

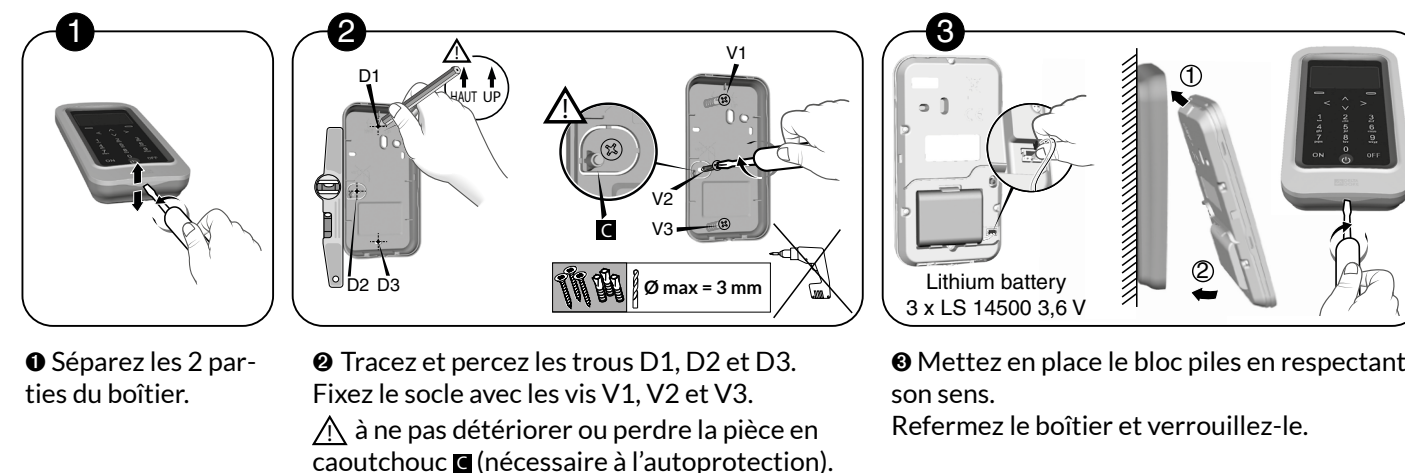
Il est conseillé d'installer le clavier tactile :

- en intérieur exclusivement,
- près d'un des accès principaux, si possible protégé par un détecteur d'intrusion (ex : DMB TYXAL+).
- il doit être accessible à l'utilisateur et peut être fixé au mur à une hauteur d'environ 1,50 m.
- évitez la proximité des surfaces métalliques ou tableau électrique.

Attention : si le clavier tactile est protégé par un détecteur (ouverture ou mouvement), il faut veiller à sélectionner un déclenchement retardé du détecteur lors de sa mise en service.



• Fixation



1 Séparez les 2 parties du boîtier.

2 Tracez et percez les trous D1, D2 et D3. Fixez le socle avec les vis V1, V2 et V3. à ne pas détériorer ou perdre la pièce en caoutchouc (nécessaire à l'autoprotection).

3 Mettez en place le bloc piles en respectant son sens. Refermez le boîtier et verrouillez-le.

1 Installer et fixer les produits

1.3 Détecteur de mouvement DMB TYXAL+

Le DMB TYXAL+ détecte par infra-rouge (chaleur) toute présence en mouvement dans la pièce. Il dispose de 2 lentilles amovibles :

- n°1 : appelée «standard» (montée sur le produit livré).
- n°2 : appelée immunité animaux (ne détecte pas les animaux d'un certain gabarit, ou électroménager type aspirateur robot).

• Emplacement

Le détecteur de mouvement doit être placé de préférence dans un angle :

- évitez toute source de chaleur ou mouvement d'un corps chaud à proximité (convecteur, cheminée...),

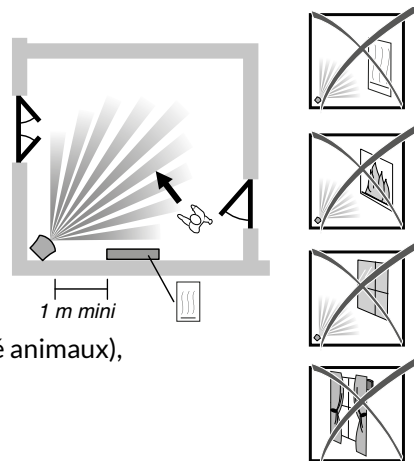
- le champ de détection doit être libre de tout obstacle (rideau, armoire...),
- le détecteur ne doit pas être dirigé vers une ouverture extérieure (fenêtre),

- vous pouvez croiser les faisceaux de 2 détecteurs,

- le détecteur doit être installé entre 2,20 m et 2,40 m du sol.

Pour une hauteur supérieure, utilisez une rotule RO DMB (sauf avec la lentille immunité animaux),

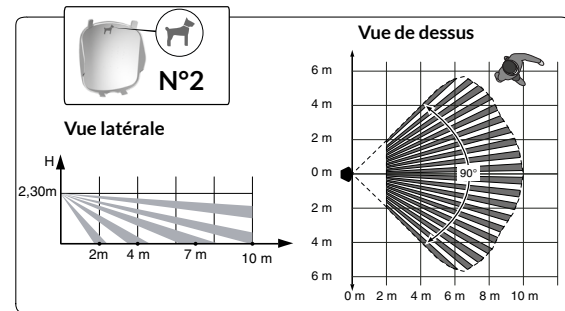
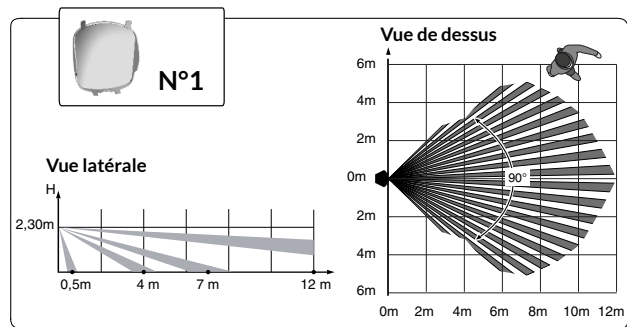
- Pour une utilisation optimale, la pièce doit être dégagée et supérieure à 9 m² (3 x 3).



• Champ de détection / Restrictions

Les champs de détection ci-dessous sont donnés pour une température de 19°C et pour une personne de corpulence moyenne. La différence entre la température corporelle et celle de la pièce peut influencer sur la sensibilité de la détection. La détection avec la lentille standard est plus sensible qu'avec la lentille immunité aux animaux.

La sensibilité peut être ajustée suivant 3 niveaux **A**, **B**, **C**. Cela permet de mieux s'adapter aux différents types d'animaux ou de corriger les détections intempestives (sensibilité **A** par défaut).

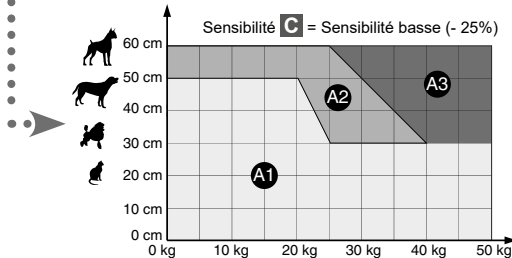
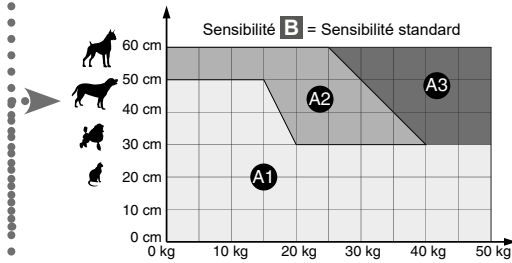
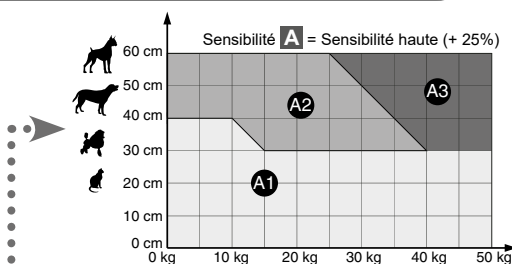
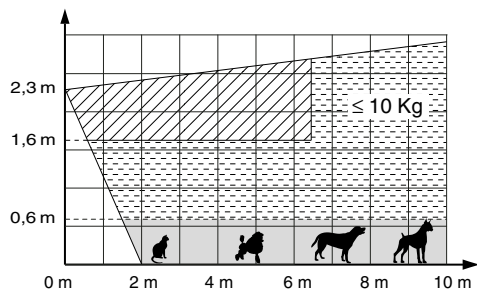


• Immunité aux animaux

- ▨ Zone non autorisée aux animaux
 - ▩ Zone autorisée aux animaux ≤ à 10 Kg
 - Zone autorisée aux animaux (voir détails A1, A2, A3)
- Si plusieurs animaux, faire la somme de leurs masses.

Pelage autorisée zone A

	A1	A2	A3
Poils longs	✓	✓	✓
Poils mi-longs	✓	✓	-
Poils ras	✓	-	-



Exemple 1 : un bouledogue français de 15 kg et 30 cm de haut. C'est un chien à poil ras, il générera une détection en sensibilité **A**, mais pas en sensibilité **B** ou **C**.

Exemple 2 : un bichon de 10kg et 30cm de haut ne générera pas de détection. Sensibilité **A** recommandée.

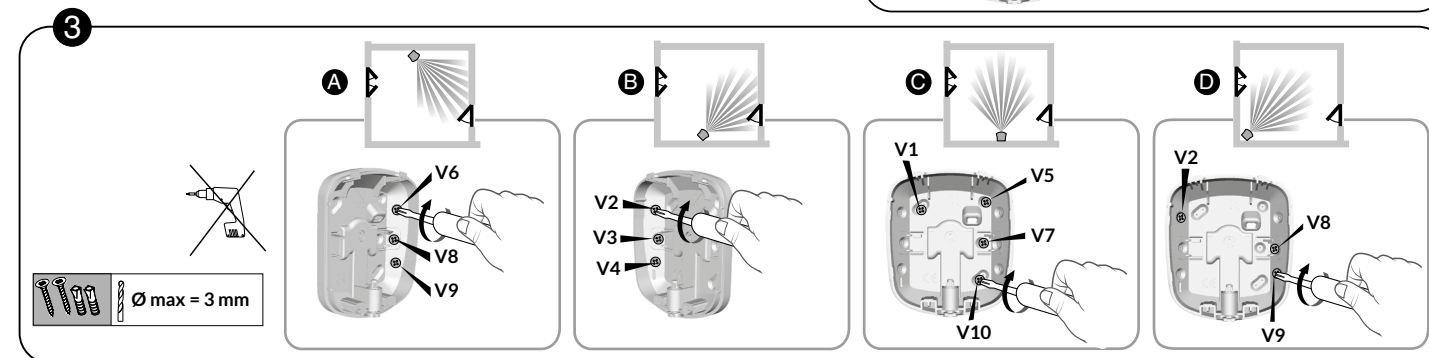
• Fixation

1 Séparez les 2 parties du boîtier

2 Tracez et percez les trous en fonction de l'emplacement du détecteur (voir ci-dessous **A**, **B**, **C** ou **D**)

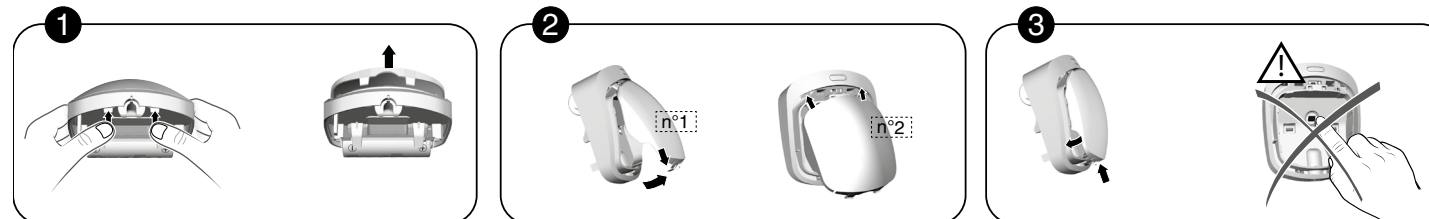
V3,V7,V8 = Autoprotection à l'arrachement.
Attention à ne pas détériorer ou perdre la pièce en caoutchouc (nécessaire à l'autoprotection).

3 Fixez au mur



• Changer la lentille

Exemple : vous souhaitez remplacer la lentille classique par la lentille «animaux».



1 Poussez sur les ergots pour soulever et enlever la lentille.

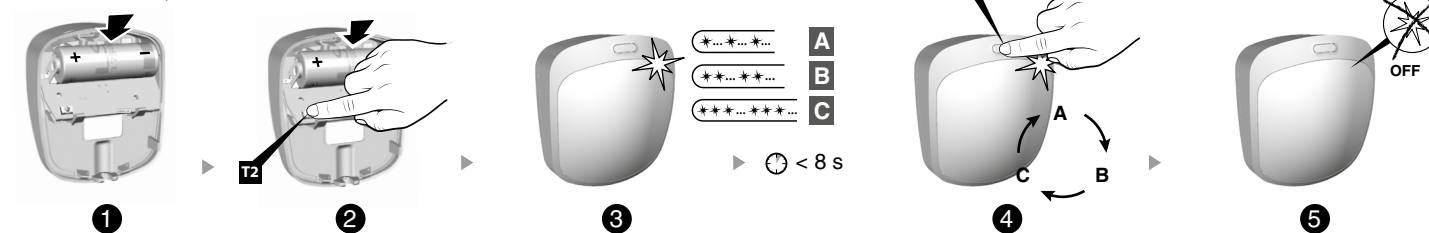
2 Mettez en place la nouvelle lentille.

3 Attention à ne pas toucher le capteur.

Ne pas utiliser la rotule RO DMB (ref : 6416221) avec la lentille immunité animaux.

• Mise en service

Lithium Battery - AA
LS 17500 - 3,6V



1 Insérez la pile en respectant son sens.

Vérifiez la présence de la pièce en caoutchouc avant de refermer le détecteur.

2 Maintenez appuyée la touche T2 tout en insérant la pile.

3 Relâchez quand la LED se met à clignoter.

Note : 1 flash = sensibilité **A** (par défaut), 2 flashes = sensibilité **B**, 3 flashes = sensibilité **C**.

4 Pour passer d'une sensibilité à l'autre, appuyez brièvement sur la touche T1.

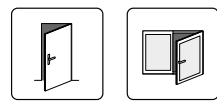
Note : La sélection doit se faire dans les 8 secondes qui suivent l'insertion de la pile.

5 Attendez que la LED cesse de clignoter. La sensibilité sélectionnée est enregistrée. Refermez le boîtier à l'aide d'un tournevis.

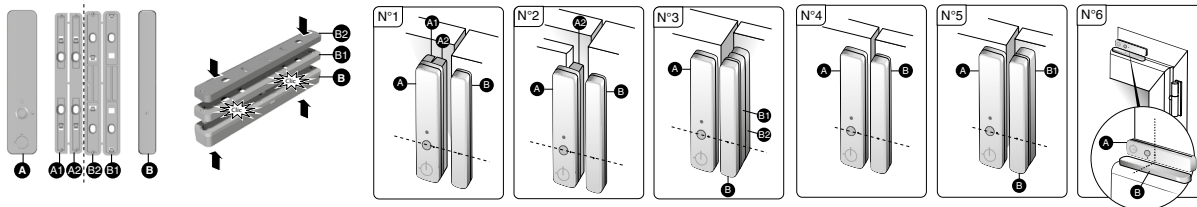
1 Installer et fixer les produits

1.4 Détecteur d'ouverture DO TYXAL+

Le DO TYXAL+ détecte toute ouverture de fenêtre ou de porte et la signale à la centrale.

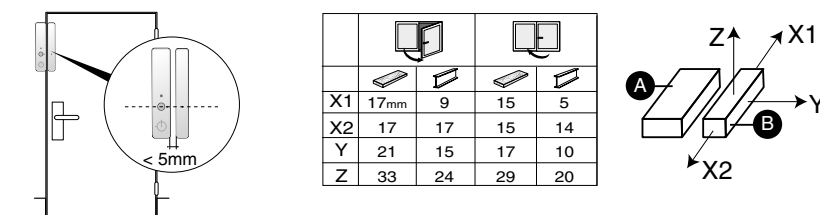


• Emplacement

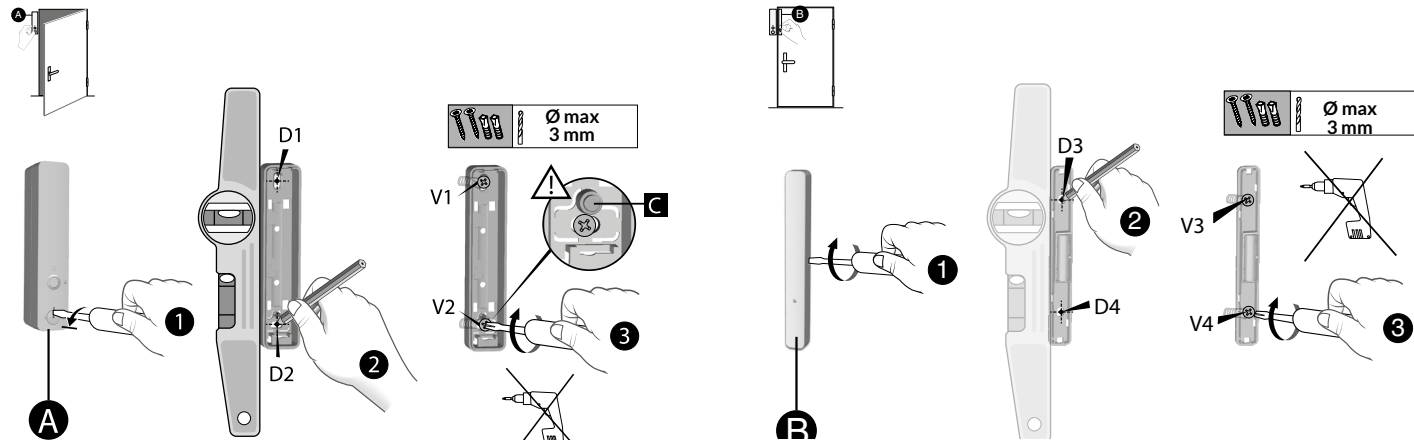


N°1 ne pas séparer les cales A1 et A2 avant le montage.
N°1 et N°2 n'assurent pas l'autoprotection à l'arrachement.

• Distances de déclenchement de l'aimant



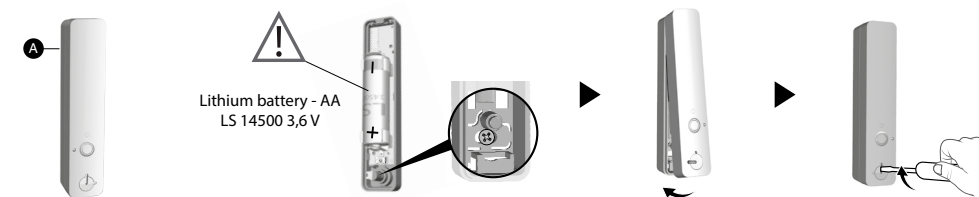
• Fixation



- 1 Séparez les 2 parties du boîtier.
- 2 Tracez et percez les trous D1, D2, D3 et D4.
- 3 Fixez au mur les vis V1, V2, V3 et V4.

⚠ à ne pas détériorer ou perdre la pièce en caoutchouc (nécessaire à l'autoprotection).

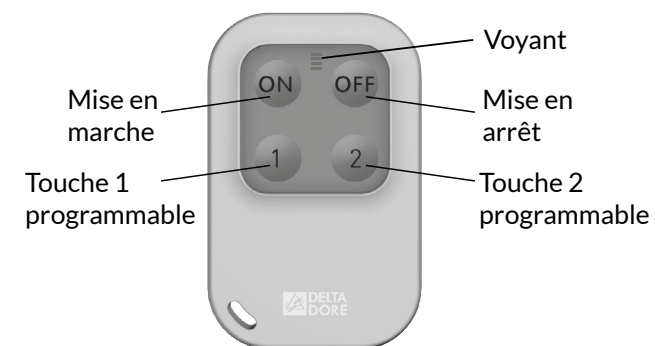
• Mise en service



Insérez la pile en respectant son sens.
Vérifiez la présence de la pièce en caoutchouc avant de refermer le détecteur.

1.5 Configurer une télécommande TL 2000 TYXAL+

Vous pouvez mettre en marche ou en arrêt votre système d'alarme avec la télécommande.
En fonction de la configuration définie avec votre installateur, les touches 1 et 2 sont programmables et peuvent avoir différentes fonctions (voir tableau ci-contre).



Les touches 1 et 2 sont programmables indépendamment. Vous pouvez donc mixer les fonctions.

Exemples :

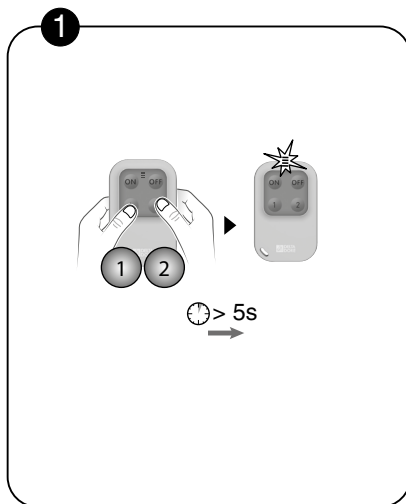
- (1 **Modo A** , 2 **Modo C**) ;
- (1 **Modo D** , 2 **Modo E**) ;
- (1 **Modo A** , 2 **Modo D**) ...

Si vous souhaitez piloter des ouvrants, demandez à votre installateur l'équipement nécessaire.

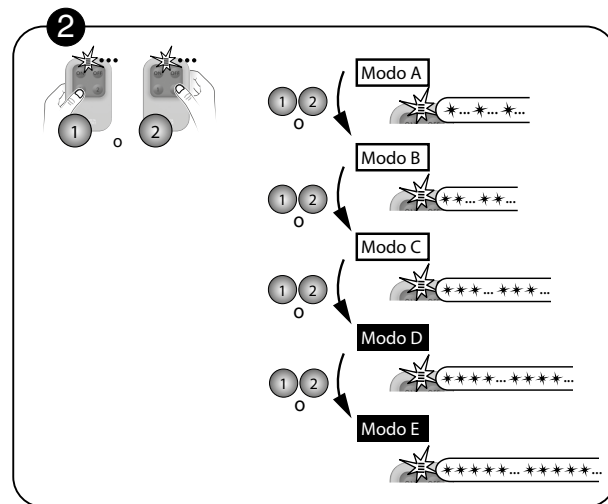
	Touche 1	Touche 2
Modo A Commande de l'alarme par zone	ON / OFF zone 1 (ex. : Étage)	ON / OFF zone 2 (ex. : Rez-de-Chaussée)
Modo B Déclenchement d'un SOS discret	Appel transmetteur sans signalisation sonore	
Modo C Déclenchement d'un SOS sonore	Appel transmetteur+ alerte sonore	
Modo D Commande impulsionnelle d'un automatisme ou d'un éclairage	[Icons of door, window, light]	
Modo E Commande ON / OFF d'éclairages ou de volets roulants	[Icons of light bulbs, roller shutters]	

1 Installer et fixer les produits

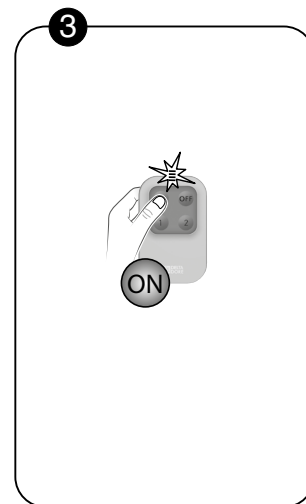
Configurer les touches 1 et 2



1 Appuyez simultanément 5 secondes sur les touches 1 et 2, jusqu'à ce que le voyant s'allume orange.

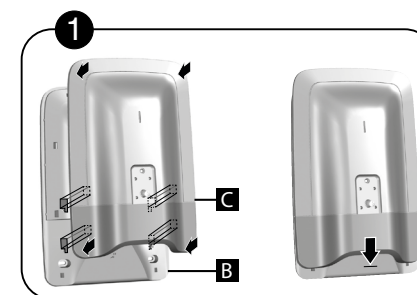


2 Appuyez sur la touche 1 ou 2. Le voyant clignote. Puis, par appuis brefs sur la touche 1 ou 2, sélectionnez le mode de fonctionnement à lui appliquer : Mode A : 1 clignotement, Mode B : 2 clignotements, ..., Mode E : 5 clignotements.

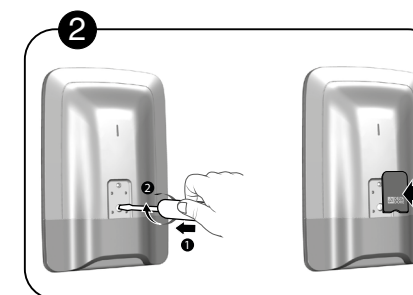


3 Validez en appuyant sur la touche ON. Le voyant s'allume vert.

2 Refermer la centrale



1 Remplacez le capot de la centrale



2 Vissez la vis de fermeture et remplacez la protection

3 Créer vos codes d'accès

• Généralités

Les codes d'accès (6 chiffres) sont enregistrés dans la centrale d'alarme. Vous configurez les codes d'accès une seule fois avec le clavier tactile CLT 8000 TYXAL+ et les autres produits (claviers ou transmetteurs) reconnaissent ces codes automatiquement. Vous n'avez pas besoin de paramétrer les codes sur chaque produit.

- Vous disposez de :
- 1 code «installateur» (code par défaut, à 6 chiffres, disponible sur une étiquette à l'arrière de la centrale). Ce code est modifiable.
 - 10 codes «utilisateurs» (ou «restreints»). Vous devez impérativement en créer au moins un.

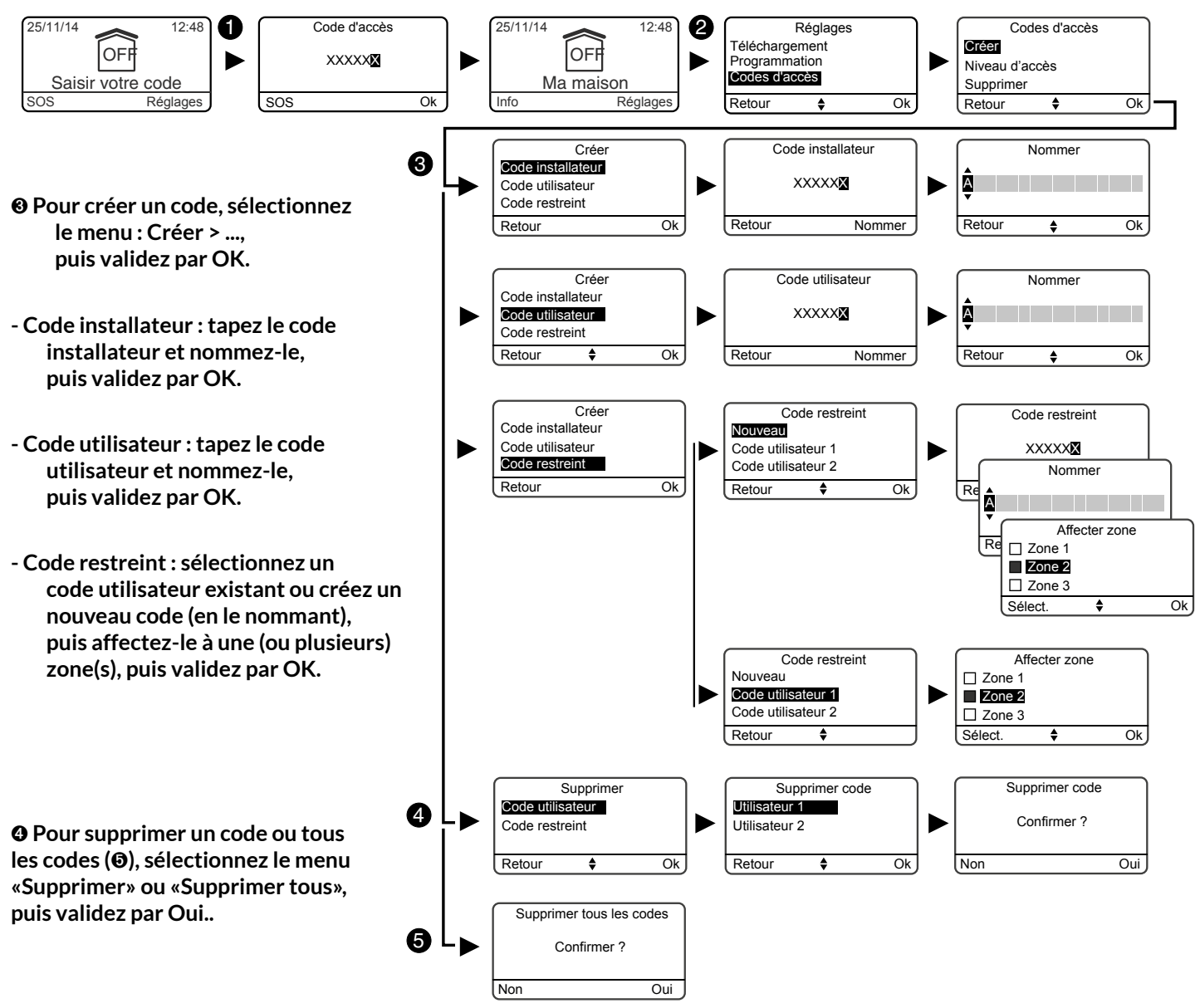
- Le code installateur permet toutes les actions de commande et de configuration du système. A partir du code installateur, vous pouvez créer ou supprimer tous les codes (utilisateur et installateur). Il peut mettre le système en arrêt seulement si celui-ci a été mis en marche via un code installateur.
- Le code utilisateur permet les actions de commande et quelques actions de configuration. Il existe 2 niveaux d'accès «Simple» et «Avancé» (voir tableau ci-dessous).
- Code restreint : un code utilisateur peut être de type restreint, c'est à dire qu'il ne donne accès qu'aux commandes ON et OFF des zones auxquelles il est associé (ex : personnel d'entretien, livraison,...).
- Il faut avoir créé des zones pour pouvoir créer des codes restreints.
- Avec le menu «Supprimer tous», tous les codes «utilisateur» sont supprimés et le code «installateur» est initialisé à sa valeur par défaut (code par défaut, à 6 chiffres, disponible sur une étiquette à l'arrière de la centrale).
- Pour modifier un code «utilisateur» à partir du code installateur, vous devez d'abord le supprimer, puis le recréer.

Saisie de code erroné : Le clavier se bloque pendant 90 secondes après 5 tentatives de saisie de code erroné. Si les saisies de code erroné se multiplient (21 maximum), un cycle d'alarme sera déclenché.

Actions possibles	Code utilisateur Simple	Code utilisateur Avancé
Choix de la langue	X	X
Réglage de l'horloge (Date, heure, ...)	X	X
Téléchargement	X	X
Programmation		X
Modifier / nommer un code d'accès utilisateur	X	X
Activer/Désactiver un produit	X	X
Nommer un produit	X	X
Modifier les niveaux sonores		X
Réglage de la luminosité de l'écran du CLT8000	X	X
Réglage de l'éclairage des touches du CLT8000	X	X
Activer/Désactiver les bips des touches du CLT8000	X	X
Nommer les zones	X	X
Programmer les numéros d'appel		X
Appels entrants (Double appel / Nombre de sonneries)	X	X
Alertes proches SMS	X	X
Carte SIM (codes PIN / PUK)		X
Activer/Désactiver l'aide vocale (transmetteur)	X	X

• A partir du code installateur

- 1 Tapez le code installateur (code par défaut, à 6 chiffres, disponible sur une étiquette à l'arrière de la centrale) et validez par OK.
- 2 Appuyez sur Réglages, sélectionnez le menu : Code d'accès, puis validez par OK.



- 3 Pour créer un code, sélectionnez le menu : Créer > ..., puis validez par OK.
 - Code installateur : tapez le code installateur et nommez-le, puis validez par OK.
 - Code utilisateur : tapez le code utilisateur et nommez-le, puis validez par OK.
 - Code restreint : sélectionnez un code utilisateur existant ou créez un nouveau code (en le nommant), puis affectez-le à une (ou plusieurs) zone(s), puis validez par OK.

- 4 Pour supprimer un code ou tous les codes (⊖), sélectionnez le menu «Supprimer» ou «Supprimer tous», puis validez par Oui..

4 Ajouter des produits complémentaires (si nécessaire)

Les produits qui ne font pas partie du Pack TYXAL+ Access doivent être associés au système :

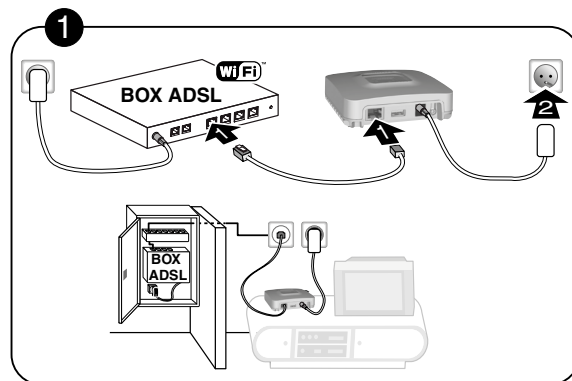
- détecteurs d'intrusion et techniques,
- clavier, lecteur de badges, télécommandes, etc...,
- sirène intérieure, transmetteur téléphonique, etc...,

Pour cela, reportez-vous au Chapitre «Ajouter des produits» de la notice système.

Exemple : une box domotique TYDOM I.O

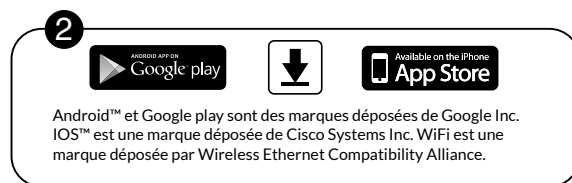
• Installation du TYDOM I.O

- 1 Raccordez votre TYDOM 1.0 en fonction de votre installation



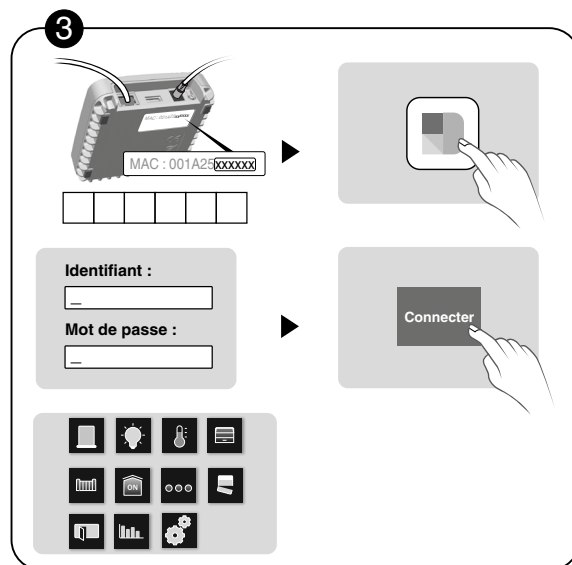
2 Téléchargez l'application TYDOM

- Selon votre appareil : Connectez-vous à Google play ou App Store
- Recherchez et téléchargez l'application gratuite "TYDOM"
- Activez la connexion WIFI de votre smartphone ou de votre tablette.



3 Configurez l'application TYDOM

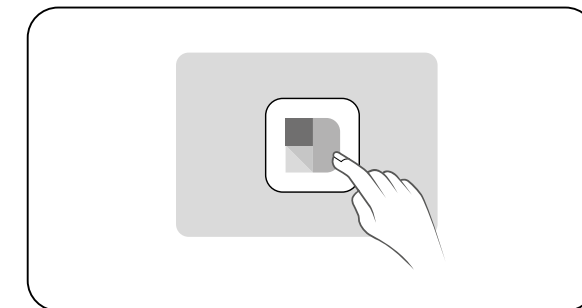
- Notez les 6 derniers caractères de l'adresse MAC du TYDOM 1.0.
- Ouvrez l'application TYDOM.
- Saisissez les 6 caractères (majuscules) dans le champ «identifiant» puis saisissez votre «mot de passe» (minimum 8 caractères alphanumériques).
- Appuyez sur la touche «Connecter».
- L'écran d'accueil apparait.



Vous êtes connecté.

• Ajouter votre téléphone/tablette dans le système d'alarme

Lancer l'application TYDOM et laissez-vous guider.



• Comment fonctionne le TYDOM I.O ?



Informations et assistance

Voyant	Etat du système
Battement vert	Système accessible en local et à distance, utilisateur connecté
Vert fixe	Système accessible en local et à distance
Battement orange	Système accessible en local, utilisateur connecté
Orange fixe	Système accessible en local
Rouge fixe	Pas d'adresse IP d'attribuée

Fonction diagnostic

Appuyez brièvement sur la touche (visualisation du voyant pendant 10 secondes)

Jaune clignotant	IP fixe OK
Bleu clignotant	DHCP OK / Upnp OK
Bleu clignotant (2x)	DHCP OK / Upnp Erreur Vérifiez l'activation de Upnp sur la BOX
Bleu clignotant (3x)	DHCP en cours Vérifiez l'activation du DHCP sur la BOX
Rouge clignotant	Pas de connexion réseau Vérifiez la liaison Ethernet

Fonctions avancées

IP fixe -> DHCP Appuyez au moins 3 secondes sur la touche	
Voyant	Action
Magenta clignotant (lent)	Relâchez la touche (avant 15 secondes)

Utilisez de préférence l'application TYDOM pour accéder à cette fonction.

Effacer mot de passe Appuyez au moins 15 secondes sur la touche	
Voyant	Action
Magenta clignotant (rapide)	Relâchez la touche (avant 30 secondes)

RESET Appuyez au moins 30 secondes sur la touche	
Voyant	Action
Etat du système	Relâchez la touche - Utilisation DHCP - Effacement mot de passe - Effacement des associations

5 Personnaliser l'installation et les produits

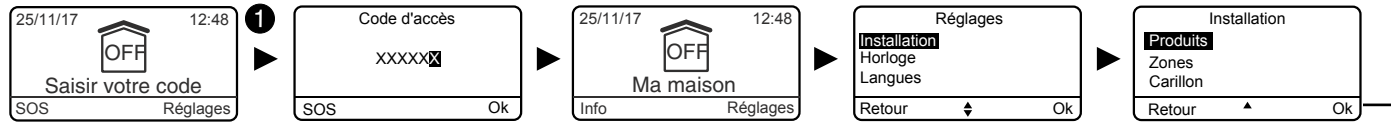
Le clavier tactile CLT 8000 TYXAL+ vous permet toutes les opérations de personnalisation du système. Les menus qui suivent sont accessibles par le code installateur. Le clavier tactile CLT 8000 TYXAL+ peut vous suivre dans toutes vos actions de mise en service. Désactivez son autoprotection (voir § Désactiver l'autoprotection, notice système) et séparez-le de son support de fixation murale.



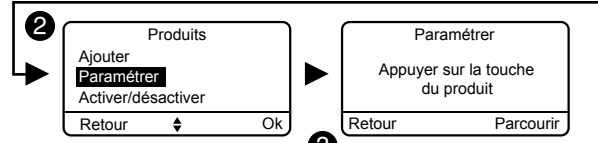
Exemple : détecteur de mouvement DMB TYXAL+

• Nommer les produits

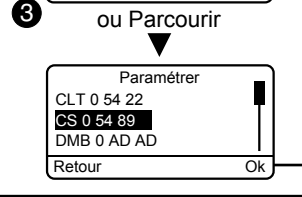
1 Tapez le code installateur (code par défaut, à 6 chiffres, disponible sur une étiquette à l'arrière de la centrale) et validez par OK.



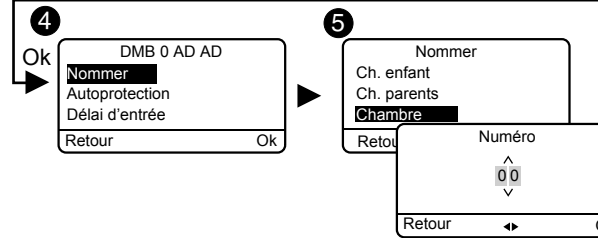
2 Appuyez sur **Réglages**, sélectionnez le menu : **Installation > Produits > Paramétrer**, puis validez par OK.



3 Appuyez sur la touche du produit à renommer ou choisissez-le dans la liste des produits en cliquant sur «**Parcourir**» (voir tableau, ci-après), puis validez par OK.



4 Une fois le produit identifié, choisissez le menu «**Nommer**», puis validez par OK.



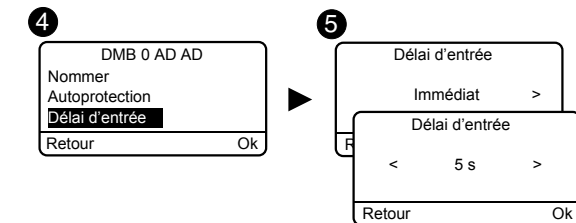
5 Vous pouvez choisir un libellé dans la liste (recommandé), puis un numéro (facultatif) ou personnaliser le nom du produit en tapant un nouveau nom. Validez par OK.

• Délai d'entrée sur les détecteurs intrusion (déclenchement immédiat/retardé)

Immédiat : en cas de détection, le déclenchement de l'alarme est immédiat.
Retardé : en cas de détection, le déclenchement de l'alarme est retardé (réglable de 5 à 45 secondes) pour laisser le temps à l'utilisateur de mettre l'alarme en arrêt, après être entré (exemple : mise en marche ou en arrêt avec un clavier tactile fixé au mur).
 Pendant ce délai, la centrale émet des bips de mise en garde.

1 Tapez le code installateur (code par défaut, à 6 chiffres, disponible sur une étiquette à l'arrière de la centrale) et validez par OK.

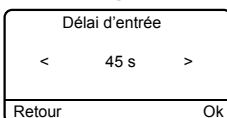
2 Appuyez sur **Réglages**, sélectionnez le menu : **Installation > Produits > Paramétrer**, puis validez par OK.



3 Appuyez sur la touche du produit à modifier ou choisissez-le dans la liste des produits en cliquant sur «**Parcourir**», puis validez par OK.

4 Une fois le produit identifié, choisissez le menu «**Délai d'entrée**», puis validez par OK.

5 Sélectionnez le type de déclenchement : immédiat ou retardé (5 à 45 secondes), puis validez par OK.



6 Tester l'installation

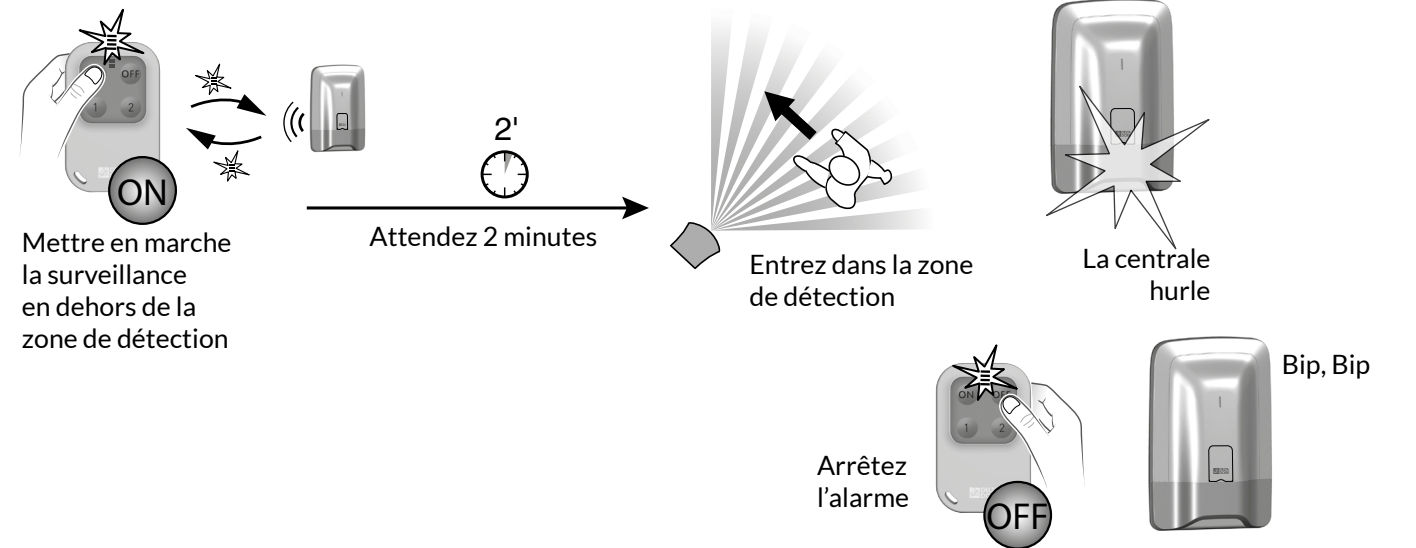
Test en conditions réelles

Testez votre installation dans les conditions réelles d'utilisation en déclenchant une alarme avec chacun de vos détecteurs. Lors de ce test, vous devez prendre en compte le "délai de sortie" pour que la surveillance soit effective (jusqu'à 90 secondes).

Tester les détecteurs de mouvement

Le détecteur de mouvement mémorise chaque passage dans la zone de détection pendant 90 secondes (que le système soit en marche ou en arrêt). Pour le test, activez la surveillance depuis un endroit où vous ne serez pas détecté. Attendez 2 minutes avant d'entrer dans la zone de détection (quelle que soit la temporisation de sortie).

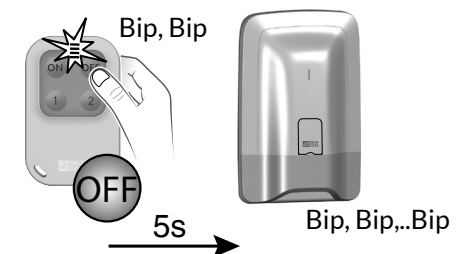
- Si le détecteur est en déclenchement retardé, la centrale n'hurlera qu'après un délai de 45 secondes. Pendant ce temps, elle émettra des bips de mise en garde.
- Si la centrale n'hurle pas, revoir l'installation ou l'association du détecteur.
- Si un transmetteur est présent sur l'installation, vérifiez que la détection déclenche bien un cycle d'appels vers les numéros programmés.



A chaque mise en marche ou arrêt du système, la centrale émet une série de bips, indiquant qu'un événement (ici la détection de mouvement) s'est produit. Vous pouvez le consulter sur un clavier tactile.

Pour effacer l'événement :

Appuyez 5 secondes sur la touche OFF de la télécommande. La centrale émet des bips à l'appui, puis une série de bips après 5 secondes. Relâchez. L'événement est effacé.



Centrale sirène CS 2000 TYXAL+

- Alimentation : Bloc-piles Lithium 3,6V / 26 Ah
- Isolement classe III
- Consommation en veille 10 µA max. / Consommation moyenne en émission 25 mA max. / Consommation moyenne en alarme 1,4 A max.
- Autonomie de 10 ans suivant utilisation. Tension de piles basses : < 2,7 V
- Fréquences radio 868,7 -> 869,2 MHz et 868 -> 868,6 MHz
- Portée radio de 100 à 300 mètres en champ libre, variable selon les équipements associés (portée pouvant être altérée en fonction des conditions d'installation et de l'environnement électromagnétique)
- Équipement d'alarme radio
- Classe environnementale I
- 1.000.000 de codes possibles
- Nombre de produits maximum associés : 16 extensible jusqu'à 32 (suivant version)
- Nombre d'événements enregistrés : 1250
- Puissance sonore à 1 m : 109 dBA +/-2
- Autoprotection à l'ouverture et à l'arrachement
- Utilisation en intérieur exclusivement
- Indice de protection : IP40 - IK06
- Température de fonctionnement : de +5°C à +40°C
- Température de stockage : de -10°C à +70°C
- Plage d'humidité : 75%
- Dimensions : 176 x 268,5 x 59,5 mm
- Poids (avec piles) : 900 gr.
- Puissance radio maximale < 10 mW
- Récepteur catégorie 2

Clavier tactile avec écran CLT 8000 TYXAL+

- Alimentation : Bloc-piles Lithium - LS 14500 - 3 x 3,6V / 7,8 Ah
- Isolement classe III
- Consommation en veille < 10 µA max.
- Consommation moyenne en émission 120 mA max.
- Autonomie de 10 ans suivant utilisation (Chapitre «Remplacement piles»)
- Fréquences radio 868,7 -> 869,2 MHz et 868 -> 868,6 MHz
- Portée radio de 100 à 300 mètres en champ libre, variable selon les équipements associés (portée pouvant être altérée en fonction des conditions d'installation et de l'environnement électromagnétique)
- Équipement d'alarme radio
- Classe environnementale 2
- Autoprotection à l'ouverture et à l'arrachement
- Utilisation en intérieur exclusivement
- Indice de protection : IP31 - IK06
- Température de fonctionnement : de -10°C à +55°C
- Température de stockage : de -10°C à +70°C
- Plage d'humidité : 75%
- Dimensions : 89 x 168 x 28 mm
- Poids (avec piles) : 270 gr.
- Puissance radio maximale < 10 mW
- Récepteur catégorie 2

Détecteur d'ouverture DO TYXAL+

- Alimentation : pile Lithium - LS 14500 - 3,6V
- Isolement classe III
- Conso. en veille 5 µA max.
- Conso. moyenne en émission 26 mA max.
- Autonomie de 10 ans suivant utilisation (voir Chapitre «Remplacement des piles»)
- Bandes de fréquences radio 868,7 -> 869,2 MHz et 868 -> 868,6 MHz
- Portée radio de 100 à 300 mètres en champ libre, variable selon les équipements associés (portée pouvant être altérée en fonction des conditions d'installation et de l'environnement électromagnétique)
- Équipement d'alarme radio
- Classe environnementale 2
- Autoprotection à l'ouverture et à l'arrachement
- Indice de protection : IP30 - IK04
- Température de fonctionnement : de -10°C à +55°C
- Température de stockage : de -10°C à +70°C
- Plage d'humidité : 75%
- Dimensions :
- **Partie fixe 20,5 x 98,3 x 24,5 mm,**
- **Partie mobile 12 x 98,3 x 24,5 mm**
- Poids (avec piles) : 66 gr.
- Puissance radio maximale < 10 mW
- Récepteur catégorie 2.

Détecteur de mouvement DMB TYXAL+

- Alimentation : pile Lithium - LS 17500 - 3,6V
- Isolement classe III
- Conso. en veille 5 µA max.
- Conso. moyenne en émission 26 mA max.
- Autonomie de 10 ans suivant utilisation (voir Chapitre «Remplacement des piles»)
- Fréquences radio 868,7 -> 869,2 MHz et 868 -> 868,6 MHz
- Portée radio de 100 à 300 mètres en champ libre, variable selon les équipements associés (portée pouvant être altérée en fonction des conditions d'installation et de l'environnement électromagnétique)
- Équipement d'alarme radio
- Classe environnementale 2
- Autoprotection à l'ouverture et à l'arrachement
- Indice de protection : IP30 - IK04
- Température de fonctionnement : de -10°C à +55°C
- Température de stockage : de -10°C à +70°C
- Plage d'humidité : 75%
- Dimensions : 67,8 x 77,3 x 45,3 mm
- Poids (avec piles) : 90 gr.
- Puissance radio maximale < 10 mW
- Récepteur catégorie 2.

Télécommande TL 2000 TYXAL+

- Alimentation : pile Lithium - CR2430 - 3V
- Isolement classe III
- Conso. en veille 0,6 µA max. / Conso. moyenne en émission 23 mA max.
- Autonomie de 10 ans suivant utilisation
- Fréquences radio 868,7 -> 869,2 MHz et 868 -> 868,6 MHz
- Portée radio de 100 à 300 mètres en champ libre, variable selon les équipements associés (portée pouvant être altérée en fonction des conditions d'installation et de l'environnement électromagnétique)
- Équipement d'alarme radio
- Classe environnementale 2
- Indice de protection : IP32
- Température de fonctionnement : de -10°C à +55°C
- Température de stockage : de -10°C à +70°C
- Plage d'humidité : 75%
- Dimensions : 42 x 65 x 8 mm
- Poids (avec piles) : 25 gr.
- Puissance radio maximale < 10 mW
- Récepteur catégorie 2.

TYDOM I.O (Box domotique) - Option

- Alimentation par adaptateur : Input 100-240V~, 50-60 Hz, 0,3 A; Output 5V=, 1A
- Isolement classe II
- Consommation :
- Fréquence radio 868,7 -> 869,2 MHz
- Portée radio de 100 à 300 mètres en champ libre, variable selon les équipements associés (portée pouvant être altérée en fonction des conditions d'installation et de l'environnement électromagnétique)
- Indice de protection : IP30 - IK04
- Température de fonctionnement : de -10°C à +40°C
- Température de stockage : de -20°C à +70°C
- Dimensions : 100 x 100 x 30 mm
- Poids (avec piles) : 472 gr.
- Puissance radio maximale < 10 mW
- Récepteur catégorie 2.

8

Récapitulatif de votre installation

Date de mise en service :

Nom et cachet de l'installateur :

Eléments du Pack :

Type	N° ou nom de zone	Déclenchement immédiat / retardé	Commentaire (ex.: localisation)
Exemple : <i>Détecteur de mouvement</i>	<i>Zone 1</i>	<i>Retardé (45s)</i>	<i>Couloir rez-de-chaussée</i>
Centrale			
Clavier tactile			
Télécommandes			
« « «			
Détecteur de mouvement			
Détecteur d'ouverture			

Eléments complémentaires :

Type	N° ou nom de zone	Déclenchement immédiat / retardé	Commentaire (ex.: localisation)

Notes :

.....

.....

.....

.....

.....

.....

