

avidsen



FR
v1

CLAVIER À CODE SANS FIL

Pour piloter les motorisations

Ref. 114255



A - CONSIGNES DE SÉCURITÉ

A1 - PRECAUTIONS D'UTILISATION

- Ne pas laisser les enfants manipuler le produit seul.

A2 - ENTRETIEN ET NETTOYAGE

- Utiliser un simple chiffon doux légèrement humidifié pour nettoyer votre produit.
- N'utilisez pas de substances abrasives ou corrosives.
- Ne vaporisez pas directement le produit avec un aérosol.

A3 - RECYCLAGE



Il est interdit de jeter les piles usagées dans une poubelle ordinaire. Des piles/accus contenant des substances nocives sont marqués des symboles figurant ci-contre qui renvoient à l'interdiction de les jeter dans une poubelle ordinaire. Les désignations des métaux lourds correspondants sont les suivants : Cd= cadmium, Hg= mercure, Pb= plomb. Vous pouvez restituer ces piles/accus usagés auprès des déchetteries communales (centres de tri de matériaux recyclables) qui sont dans l'obligation de les récupérer. Ne laissez pas les piles/piles boutons/accus à la portée des enfants, conservez-les dans un endroit qui leur est inaccessible. Il y a risque qu'elles soient avalées par des enfants ou des animaux domestiques. Danger de mort!

Si cela devait arriver malgré tout, consultez immédiatement un médecin ou rendez-vous à l'hôpital. Faites attention de ne pas court-circuiter les piles, ni les jeter dans le feu, ni les recharger. Il y a risque d'explosion!



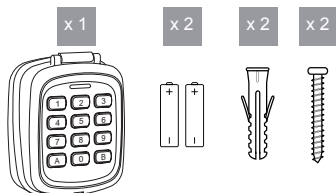
Ce logo signifie qu'il ne faut pas jeter les appareils hors d'usage avec les ordures ménagères. Les substances dangereuses qu'ils sont susceptibles de contenir peuvent nuire à la santé et à l'environnement. Faites reprendre ces appareils par votre distributeur ou utilisez les moyens de collecte sélective mis à votre disposition par votre commune.



Pour en savoir plus :
www.quefairedemesdechets.fr

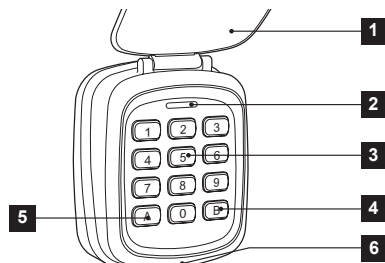
B - DESCRIPTION DU PRODUIT

B1 - CONTENU DU KIT



Les piles sont déjà en place dans le clavier. Pensez à retirer l'opercule anti-consommation avant la première utilisation)

B2 - PRÉSENTATION DU CLAVIER À CODE



| | |
|---|------------------------------------|
| 1 | Visière de protection transparente |
| 2 | Voyant lumineux rouge |
| 3 | Clavier à code avec pavé numérique |
| 4 | Touche B |
| 5 | Touche A |
| 6 | Vis d'assemblage du clavier |

Ce produit est compatible avec les motorisations de portail et de portes de garage Avidsen et Extel. Il fonctionne sur la fréquence 433.92 Mhz.

Le clavier à code doit être associé à une motorisation de portail ou de porte de garage et agit comme une télécommande pour contrôler l'ouverture ou la fermeture de l'automatisme.

Ce clavier à codes comporte 10 emplacements de mémoire, il est donc possible de mémoriser jusqu'à 10 codes d'accès différents. Vous ne pourrez pas créer de code identique sur deux canaux différents (chaque emplacement mémoire commence par un chiffre différent donc vous ne pourrez pas avoir deux codes qui commencent par le même chiffre). Les codes d'accès sont composés de chiffres de 0 à 9, et doivent impérativement contenir 4 chiffres.

De plus, il existe un code maître à 6 chiffres, qui permet l'accès aux réglages, ce code est 999999.
ATTENTION : NE JAMAIS PERDRE CE CODE !

L'installation du clavier va dépendre du support sur lequel il sera posé, de la distance avec le récepteur du portail, des obstacles et de leur nature, placés entre ou autour de lui.

Aussi, nous vous conseillons de programmer tout d'abord le clavier et de l'enregistrer sur votre automatisme avant son installation finale

C - PROGRAMMATION DU CLAVIER A CODES

Très important : Ne pas perdre le code d'installation. En cas de perte une réinitialisation du clavier sera nécessaire.

Il est fortement recommandé de changer le code maître avant toute chose. En effet, ce code est le même sur tous les claviers référence 114255.

Assurez-vous, avant de commencer la programmation, de connaître le code MAITRE et le code d'ACCES que vous souhaitez utiliser.

En cas d'inaction sur le clavier à codes pendant plus de 5 secondes, le clavier sortira tout seul de sa programmation (sans aucun bip). Il sera alors nécessaire de reprendre la programmation depuis le début.

La saisie du chiffre est validée par l'émission d'un bip par le clavier. En cas d'absence de bip, cela signifie que l'appui sur la touche n'a pas été pris en compte par le clavier.

En cas d'erreur lors de la saisie de votre code MAITRE, le clavier émettra 10 bips rapides clignotement rapide de la LED rouge. Recommencer alors la saisie depuis le début.

Si vous ne vous souvenez plus du code MAITRE, une réinitialisation du clavier sera nécessaire (voir H. REINITIALISATION DU CLAVIER).

En cas d'erreur de saisie du code d'ACCES, le clavier émettra 4 bips courts avec clignotement de la LED rouge. Recommencez alors la saisie.

Dans le cas de figure où vous souhaitez supprimer tous les codes d'ACCES, il sera nécessaire de réinitialiser le clavier (voir H. REINITIALISATION DU CLAVIER). Dans le cas où vous souhaitez modifier un code d'ACCES, rendez-vous chapitre C2 MODIFICATION D'UN CODE D'ACCES.

Attention : Pour la première mise en alimentation du clavier, il est nécessaire d'ouvrir le capot arrière, afin d'accéder aux piles, et de retirer l'opercule anti-consommation..

C1 - MODIFICATION DU CODE MAITRE :

Note : Entre chaque étape, le voyant rouge du clavier n'est pas allumé. Sans action de votre part pendant 5s le clavier annule la procédure.

| MODIFICATION DU CODE MAITRE | | |
|-----------------------------|---|---|
| ETAPE 1 | B + 999999 (code maître par défaut) | 1 Bip Long (1s) avec 1 clignotement de la LED rouge |
| ETAPE 2 | 1 + B | 1 Bip Long (1s) avec 1 clignotement de la LED rouge |
| ETAPE 3 | Taper le nouveau code maître à 6 chiffres + B | 1 Bip court avec 2 clignotements de la LED rouge |
| ETAPE 4 | Taper le nouveau code maître à 6 chiffres + B | 2 Bips avec 1 clignotement de la LED rouge |

A la fin de l'étape 4, le voyant rouge du clavier doit s'éteindre.

Si à l'étape 4 la LED rouge clignote 2 fois avec un bip (comme pour l'étape 3), alors cela signifie que vous n'avez pas saisi le même code que celui saisi dans l'étape 3. Appuyez une fois sur B. Le clavier émet une série de 10 bips avec clignotement rapide de la LED rouge. Recommencez la procédure depuis le début.

Pour ne pas l'oublier, pensez à noter votre nouveau code maître :

| | | | | | |
|--|--|--|--|--|--|
| | | | | | |
|--|--|--|--|--|--|

C2 - PROGRAMMATION D'UN CODE D'ACCES.

La programmation d'un code se fait en trois étapes. Il faut dans un premier temps déterminer le canal sur lequel vous souhaitez enregistrer le code d'accès, chaque code doit commencer par le premier chiffre du canal (de 0 à 9).

Note : Entre chaque étape, le voyant rouge du clavier n'est pas allumé. Sans action de votre part pendant 5s le clavier annule la procédure.

| AJOUT/MODIFICATION D'UN CODE D'ACCES | | |
|--------------------------------------|--|---|
| ETAPE 1 | B + code maître (6 chiffres) | 1 Bips courts avec 1 clignotement de la LED rouge |
| ETAPE 2 | 2 + B | 1 Bip court(1s) avec 1 clignotement de la LED rouge |
| ETAPE 3 | Taper le code d'accès (4 chiffres) + B Le premier chiffre correspond au numéro de canal | 1 Bip court avec 2 clignotements de la LED rouge |
| ETAPE 4 | Taper le code d'accès (4 chiffres) + B | 2 Bips avec 1 clignotement de la LED rouge |

A la fin de l'étape 4, le voyant rouge du clavier doit s'éteindre

Une fois le code créé, passez à l'étape D - ASSOCIATION A LA MOTORISATION

Si à l'étape 4 les leds rouges et verte clignotent 2 fois avec un bip (comme pour l'étape 3), alors cela signifie que vous n'avez pas saisi le même code que celui saisi dans l'étape 3. Appuyez une fois sur B. Le clavier émet une série de 10 bips avec clignotement rapide de la LED rouge. Recommencez la procédure depuis le début.

Pour ne pas les oublier, pensez à noter vos codes d'accès :

| CANAL | PROTOCOLE | CODE |
|-------|-----------|------|
| 1 | | |
| 2 | | |
| 3 | | |
| 4 | | |

C3 - MODIFICATION D'UN CODE OU D'UNE ATTRIBUTION DE CANAL

Pour modifier un code d'accès existant, procéder comme dans le tableau ci-dessus d'ajout de code d'accès. Le dernier code enregistré écrasera l'ancien code programmé sur le canal.

C4 - SUPPRESSION D'UN CODE OU D'UNE ATTRIBUTION DE CANAL

S'il est possible d'écraser un code d'accès existant par un autre code, il n'est pas possible de supprimer un code du clavier. Il sera nécessaire de faire une réinitialisation complète du clavier (voir chapitre H- REINITIALISATION DU CLAVIER). Il sera nécessaire de refaire la programmation complète du clavier.

D - ASSOCIATION A LA MOTORISATION

Mettez la motorisation en mode « association de télécommande » (Se reporter à la notice de la motorisation) et composer le code d'accès à 4 chiffres sur le clavier (à la place d'appuyer sur le bouton de votre télécommande).

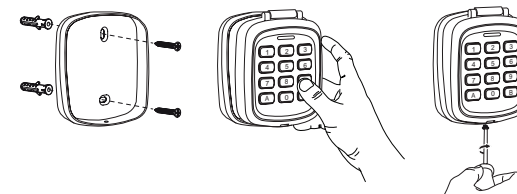
Remarque : Chaque code d'accès créé doit être associé avec la motorisation. En cas de modification d'un code d'accès existant sur un canal, il ne sera pas nécessaire de refaire une association avec la motorisation. (Ex : 1025 au lieu de 1234)

E - UTILISATION

Il n'est pas nécessaire de réveiller le clavier, ou de valider le code. Il vous suffit de composer directement les 4 chiffres du code d'accès. A la composition du 4ème chiffre, le clavier déclenchera l'ordre radio. La LED rouge s'allume fixe pendant 2 secondes pour vous signifier que l'ordre radio est en cours de transmission.

En cas d'erreur de saisie du code d'ACCES, le clavier émettra 4 bips courts avec un clignotement de la LED rouge. Recommencez alors la saisie.

F - INSTALLATION DU PRODUIT



Règles d'installation :

- Le clavier à codes ne doit pas être installé sur une surface métallique.
- Le clavier à codes ne doit pas être installé de telle manière que

l'utilisateur se trouve dans la zone de mouvement du portail quand il tape son code.

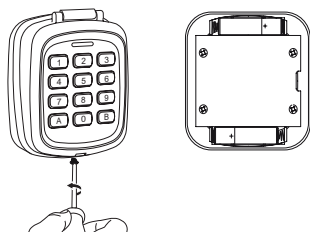
- Le clavier à codes doit être programmé et testé avant d'être fixé à son emplacement final pour vérifier qu'il soit bien à portée de l'antenne du récepteur de la motorisation.
- Ne pas exposer directement à la lumière du soleil, à la pluie ou à une forte humidité. Un porche ou lieu couvert est préférable.
- Utiliser les fixations adaptées à la structure du support de fixation.
- Afin de garantir une étanchéité optimale de l'appareil, il est conseillé d'appliquer un joint silicone neutre entre le haut du clavier et le support de fixation sur lequel celui-ci sera installé. Appliquer le joint sur la face supérieure et les faces latérales à l'arrière du clavier.

G - REMPLACEMENT DES PILES

Le clavier émettra des alertes en cas de piles faibles. En temps normal, lors d'un appui sur une touche, le clavier émet un bip. Si lors d'un appui sur une touche le clavier émet :

2 Bips = Avertissement piles faibles. Le clavier continue d'émettre de la radio.

3 Bips = Piles vraiment faibles. Le clavier continue d'émettre de la radio, mais un arrêt imminent du fonctionnement du clavier à code est à prévoir.



H - REINITIALISATION DU CLAVIER

Une réinitialisation remet par défaut le code MAITRE (999999), et supprime tous les codes d'accès enregistrés.

Pour effectuer la réinitialisation, retirer une pile du clavier. Appuyer sur la touche A, et tout en la gardant enfoncée, remettre la pile. Relâcher ensuite la touche A une fois que le clavier a émis une série de 10 bips. Votre clavier à codes est à présent à son état d'usine. (Voir chapitre C pour la programmation)

Remarque : Après un reset, le clavier reste inactif pendant 5 secondes. Il est normal qu'il ne réagisse pas à l'appui d'une touche durant ce laps de temps.

I - FAQ

| DÉFAUT | SOLUTION |
|--|--|
| Le clavier ne pilote pas la motorisation | Vérifiez que le clavier soit bien programmé sur la carte électronique de la motorisation. Vérifiez que le clavier soit bien à portée radio de la motorisation. |
| Pas de bip lors d'appui sur touche | Vérifiez que les piles ne soient pas vides. Vérifiez la polarité de branchement des piles. En cas de première utilisation de l'appareil, enlevez l'opercule plastique du connecteur des piles. |
| Plusieurs bips par appui sur touche | Changer les piles du clavier. |

J- INFORMATIONS TECHNIQUES ET LEGALES

J1 - CARACTÉRISTIQUES TECHNIQUES :

- 10 codes mémorisables
- Codes d'accès à 4 chiffres
- Code maître à 6 chiffres

- Alimentation : 2 piles AAA LR03
- Température de fonctionnement : -20°C / +55°C
- Indice de protection : IP44
- Fréquence radio : 433 Mhz
- Portée radio* : 80m en champ libre
- Dimensions : 73 x 86 x 30 mm

*La portée radio indiquée est la portée en champ libre, c'est à dire sans obstacle entre le récepteur et l'émetteur. Tout obstacle ou perturbation réduit cette portée.

J2 - GARANTIE :

Ce produit est garanti 2 ans, pièces et main d'œuvre, à compter de la date d'achat. Il est impératif de garder une preuve d'achat durant toute cette période de garantie. La garantie ne couvre pas les dommages causés par chocs et accidents. Aucun des éléments de ce produit ne doit être ouvert ou réparé par des personnes étrangères à la société AVIDSEN, hormis pour l'insertion et le remplacement des piles.

Les éléments dits consommables telles que les piles ne rentrent pas dans le cadre de la garantie.

J3 - ASSISTANCE ET CONSEILS

• Malgré tout le soin que nous avons porté à la conception de nos produits et à la réalisation de cette notice, si vous rencontrez des difficultés lors de l'installation de votre produit ou des questions, il est fortement conseillé de contacter nos spécialistes qui sont à votre disposition pour vous aider. Assistance Technique :

0 892 701 369 Service 0,35 € / min
+ prix appel

Du lundi au vendredi de 9H à 12H et de 14H à 18H

• En cas de problème de fonctionnement pendant l'installation ou après quelques jours d'utilisation, il est fortement recommandé de nous contacter avant l'installation afin que l'un de nos techniciens diagnostique l'origine du problème car celui-ci provient dans la majorité des cas d'un réglage non adapté ou d'une installation non conforme.

Si le problème vient du produit, le technicien vous donnera un numéro de dossier pour un retour en magasin. Sans ce numéro de dossier le magasin sera en droit de refuser l'échange du produit.

• AVIDSEN s'engage à disposer d'un stock de pièces détachées sur ce produit pendant la période de garantie contractuelle.

J4 - DÉCLARATION DE CONFORMITÉ

A la directive RED
AVIDSEN déclare que l'équipement : Clavier à codes sans fil 114255 est conforme à la directive RED 2014/53/EU et que sa conformité a été évaluée selon les normes applicables en vigueur :

- EN 62368-1:2014 + A11:2017
- ETSI EN 301 489-1 V2.2.3:2019
- ETSI EN 301 489-3 V2.1.1:2019
- ETSI EN 300 220-1 V3.1.1:2017
- ETSI EN 300 220-2 V3.2.1:2018
- EN 62479:2010

A Tours le 22/12/20

Alexandre Chaverot,
président

