

EX8

Guide d'installation et de programmation

Ver 1.0



Manuel de l'EX8

Version 1.0

Problème d'alimentation !

Dans la mesure du possible, utilisez deux alimentations distinctes : une pour l'EX8 et le lecteur et une autre pour le verrou de porte. Ainsi, l'isolation électrique entre le verrou et l'EX8 protégera l'EX8 de toute interférence électrique générée par le verrou ou des dommages provoqués par un câblage inapproprié ou défectueux du verrou.

Une seule et même alimentation peut être utilisée pour l'EX8 et le verrou, sous réserve qu'elle soit conçue à cet effet. En cas d'utilisation d'une seule alimentation, elle doit être testée par l'installateur avec le verrou de porte avant l'installation. Tous les verrous ne présentant pas les mêmes caractéristiques électriques, le test doit être effectué avec le verrou qui sera monté sur le site du client.

L'unité d'alimentation doit être installée aussi près que possible de l'EX8. En cas de distance importante entre l'alimentation et l'EX8, utilisez des câbles blindés pour la ligne d'alimentation de 12 V.

Concept du produit

L'EX8 est utilisé en association avec un lecteur d'empreintes digitales en tant que système d'accès biométrique autonome.

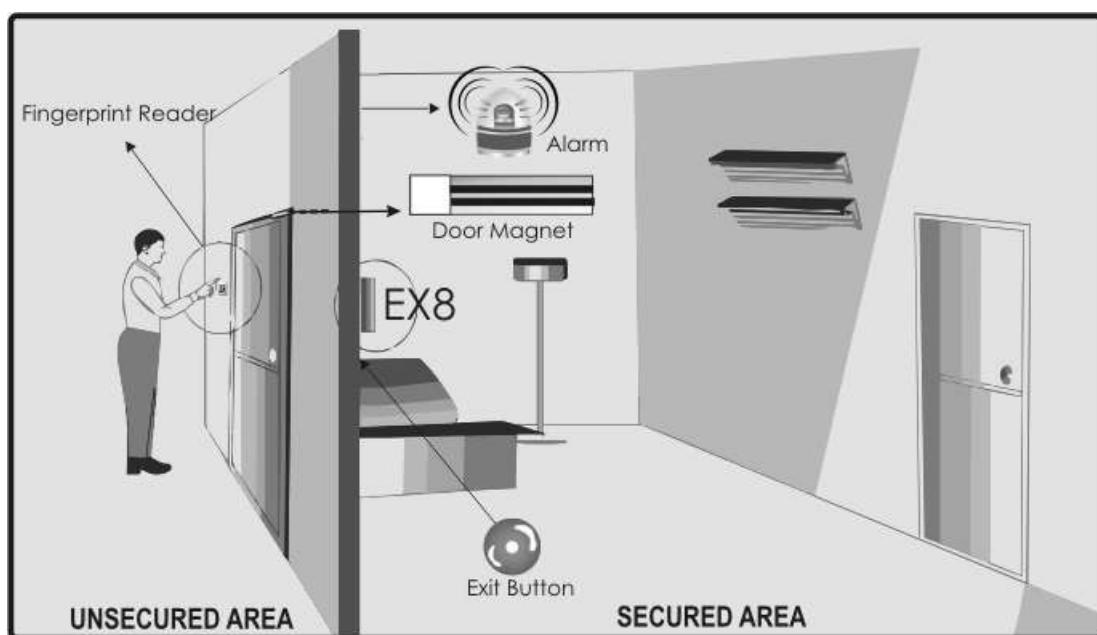
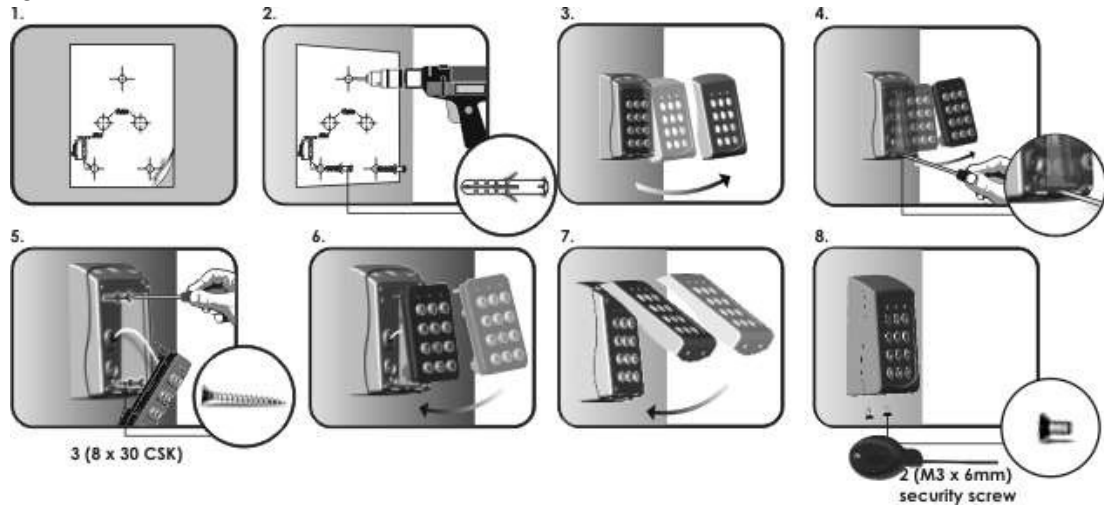


Fig.1 Application type

Montage

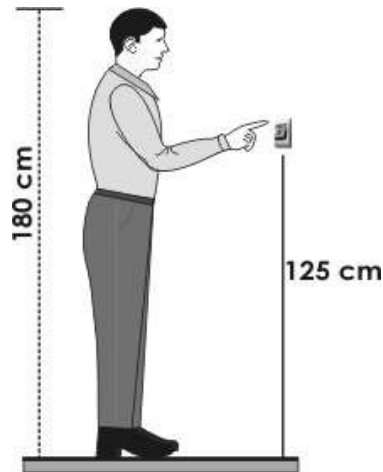
EX8 – Contrôleur

Boîtier 43B

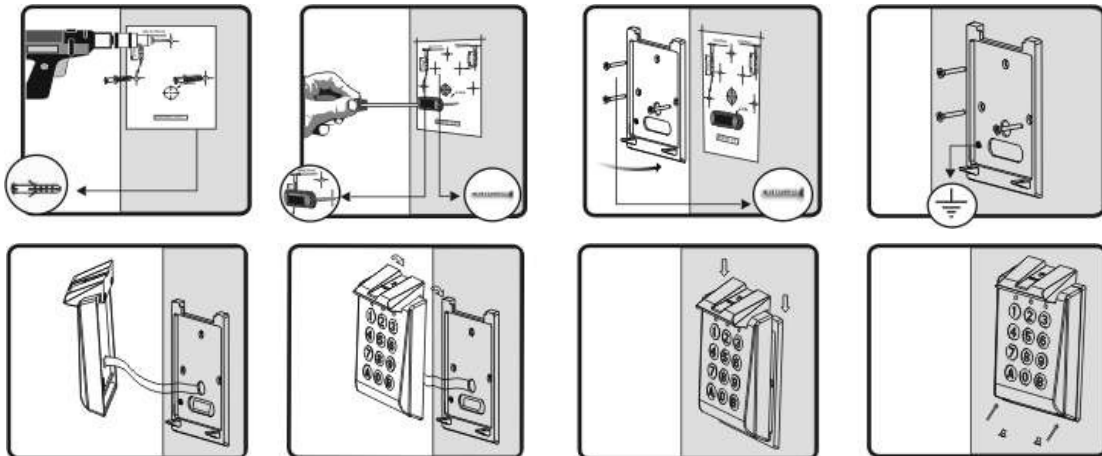


Lecteurs

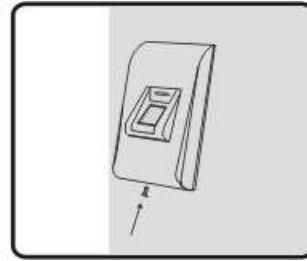
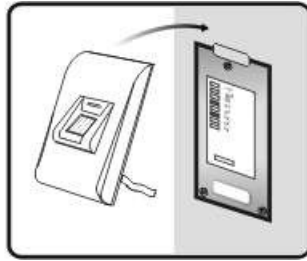
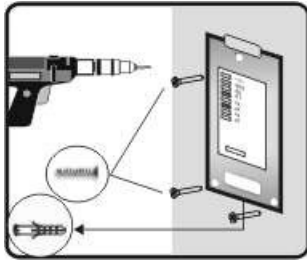
Position recommandée



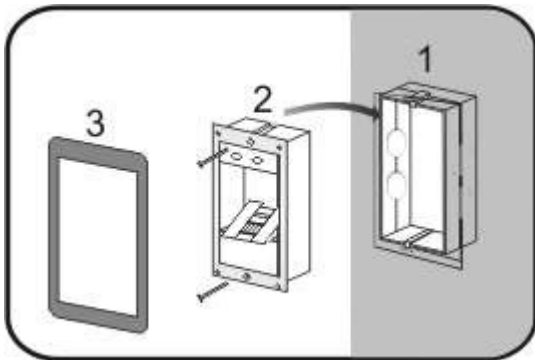
BioXr



BioC



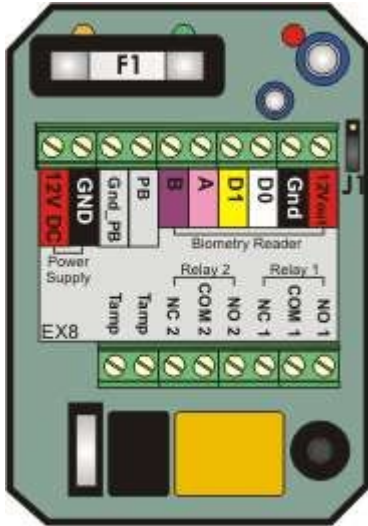
BioIn



Câblage

Vue d'ensemble de l'EX8

Côté bornes



Face avant







Côté bornes



| Borne | Description |
|------------|---|
| 12V DC | Alimentation, +12 V |
| GND | Alimentation, 0 V |
| Gnd_PB | Bouton de sortie |
| PB | Bouton de sortie |
| B | Entrée de lecteur RS485 B |
| A | Entrée de lecteur RS485 A |
| D1 | Entrée de lecteur D1 |
| D0 | Entrée de lecteur D0 |
| Gnd | Alimentation du lecteur, 0 V |
| 12Vout | Alimentation du lecteur, 12 V |
| Tamp | Sortie de sabotage |
| Tamp | Sortie de sabotage |
| NC 2 | Relais 2, borne normalement fermée |
| Com 2 | Relais 2, standard |
| NO 2 | Relais 2, borne normalement ouverte |
| NC 1 | Relais 1, borne normalement fermée |
| Com 1 | Relais 1, standard |
| NO 1 | Relais 1, borne normalement ouverte |
| Élément | Description |
| F1 | Fusible de 1 A |
| J1 | Cavalier de réinitialisation du code PIN principal |
| Face avant | |
| L1 | Témoin rouge Clignotant – Erreur ALLUMÉ – Lecteur introuvable |
| L2 | Témoin vert ALLUMÉ – Relais 1 activé |
| L3 | Témoin rouge orangé ALLUMÉ – Relais 2 activé |

Branchements

Lecteurs

| EX8 + BioXr | | |
|---|---|------|
|  |  | |
| Borne | Borne | Nom |
| 12Vout | 1 | +12V |
| Gnd | 2 | 0V |
| D0 | 5 | D0 |
| D1 | 6 | D1 |
| A | 7 | A |
| B | 8 | B |

| EX8 + BioC | | |
|--|---|------|
|  |  | |
| Borne | Couleur du fil | Nom |
| 12Vout | Rouge | +12V |
| Gnd | Noir | GND |
| D0 | Blanc | D0 |
| D1 | Jaune | D1 |
| A | Rose | A |
| B | Violet | B |



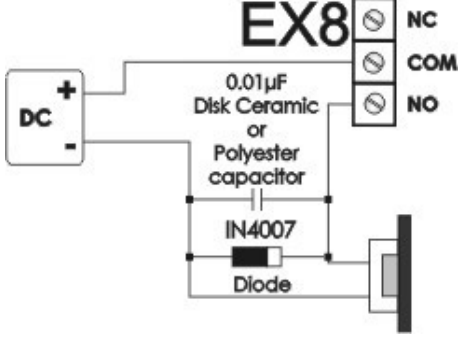
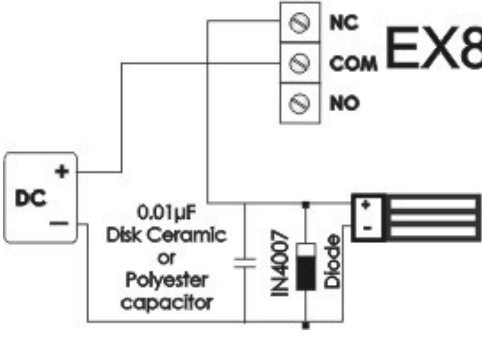
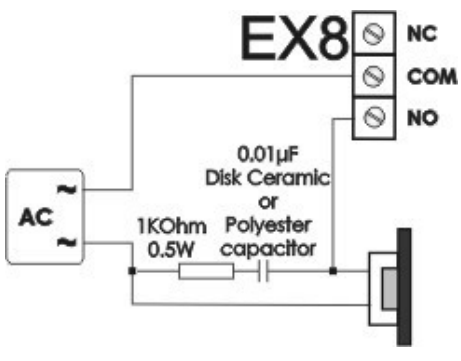
| EX8 + BioIn | | |
|---|---|-------|
|  |  | |
| Borne | Borne | Nom |
| 12Vout | 8 | +12V |
| Gnd | 7 | GND |
| D0 | 3 | D0/DA |
| D1 | 4 | D1/CL |
| A | 1 | A |
| B | 2 | B |

| Exemple de branchement du lecteur avec un câble réseau Cat5 | |
|---|------|
| Marron | +12V |
| Marron/blanc | D1 |
| Bleu | 0V |
| Bleu/blanc | D0 |
| Orange | A |
| Orange/blanc | B |
| Vert | Tamp |
| Vert/blanc | Tamp |

Longueur maximum de câble



Contrôle de porte

| Type d'alimentation | Gâche (A Emission)  | Verrou électromagnétique (A Rupture)  |
|---------------------|---|---|
| CC |  |  |
| CA |  | |

Bouton de sortie



Programmation

Réinitialisation du code PIN principal

- Coupez l'alimentation de l'unité.
- Fermez le cavalier J1.
- Rallumez l'unité. Le témoin jaune clignote et le buzzer émet un signal sonore.
- Ouvrez le cavalier J1.
- Le mot de passe principal par défaut **000** est restauré.

Modification du code PIN principal (modification du code PIN principal de XXX en YYY)

| Entrée | Action | Statut des témoins |
|--------|---|--------------------|
| XXX | Saisissez le mot de passe principal XXX. | ○○○ |
| B | Ouvrez le menu principal. | ●●● |
| 0 | Accédez au sous-menu 0 (enrôlement de l'utilisateur). | ○○● |
| 000 | Saisissez l'ID utilisateur 000. | ●○○ |
| YYY | Saisissez le nouveau mot de passe (YYY). | |
| A | Confirmez le mot de passe saisi. | |
| B | Quittez le mode de programmation. | ○○○ |

Pour modifier le code PIN principal de 000 en 123 : 000 + B + 0 + 000 + 123 + A + B

Enrôlement d'un utilisateur (ID utilisateur ZZZ, doigt F)

| Entrée | Action | Statut des témoins |
|--|---|--------------------|
| XXX | Saisissez le mot de passe principal XXX. | ○○○ |
| B | Ouvrez le menu principal. | ●●● |
| 0 | Accédez au sous-menu 0 (enrôlement de l'utilisateur). | ○○● |
| ZZZ | Sélectionnez l'ID utilisateur (001 – 999). | ○●○ |
| 1 | Sélectionnez le doigt 1. | ○●● |
| Présenter le doigt 1 au lecteur | Enrôlez l'utilisateur. | |
| Attendre que l'unité émette un signal sonore de confirmation | L'enrôlement est terminé. | ○●○ |
| 2 | Sélectionnez le doigt 2. | ○●● |
| Présenter le doigt 2 au lecteur | Enrôlez l'utilisateur. | |
| Attendre que l'unité émette un signal sonore de confirmation | L'enrôlement est terminé. | ○●○ |
| B | Retournez au menu 0. | ○○● |
| B | Retournez au menu principal. | ●●● |
| B | Quittez le mode de programmation. | ○○○ |

Pour enrôler l'utilisateur 001 (avec le code PIN principal = 000) :

000 + B + 0 + 001 + 1 + présenter le doigt + attendre le signal sonore de confirmation + 2 + attendre le signal sonore de confirmation + B + B + B

Enregistrement du code PIN utilisateur (ID utilisateur ZZZ, code PIN PPPPP)

| Entrée | Action | Statut des témoins |
|--------|---|--------------------|
| XXX | Saisissez le mot de passe principal XXX. | ○○○ |
| B | Ouvrez le menu principal. | ●●● |
| 0 | Accédez au sous-menu 0 (enrôlement de l'utilisateur). | ○○● |
| ZZZ | Sélectionnez l'ID utilisateur (001 – 999). | ○●○ |
| 3 | Sélectionnez le menu PIN utilisateur. | ○●● |
| PPPPP | Saisissez le code PIN utilisateur (il doit être composé de 5 chiffres et compris entre 00000 et 99999). | |
| A | Confirmez le code saisi. | ○●○ |
| B | Retournez au menu 0. | ○○● |
| B | Retournez au menu principal. | ●●● |

| | | |
|---|-----------------------------------|-----|
| B | Quittez le mode de programmation. | ○○○ |
|---|-----------------------------------|-----|

Pour assigner le code PIN 88888 à l'utilisateur 123 (avec le code PIN principal = 000) :
 000 + B + 0 + 123 + 3 + 88888 + A + B + B + B

Configuration du temps d'ouverture du relais 1

| Entrée | Action | Statut des témoins |
|--------|---|--------------------|
| XXX | Saisissez le mot de passe principal XXX. | ○○○ |
| B | Ouvrez le menu principal. | ●●● |
| 1 | Accédez au sous-menu 1 (Temps d'ouverture du relais 1). | ●○○ |
| TT | Indiquez le temps d'ouverture TT. 0 = mode Marche/Arrêt 1-99 = mode Temporisé d'1 à 99 secondes | |
| A | Confirmez le temps indiqué. | ●●● |
| B | Quittez le mode de programmation. | ○○○ |

Pour configurer le temps d'ouverture du relais 1 sur 3 secondes (avec le code PIN principal = 000) :
 000 + B + 1 + 03 + A + B

Configuration du temps d'ouverture du relais 2

| Entrée | Action | Statut des témoins |
|--------|--|--------------------|
| XXX | Saisissez le mot de passe principal XXX. | ○○○ |
| B | Ouvrez le menu principal. | ●●● |
| 2 | Accédez au sous-menu 2 (Temps d'ouverture du relais 2). | ○●○ |
| TT | Indiquez le temps d'ouverture TT. 0 = mode Marche/Arrêt 1-99 = mode Temporisé de 1 à 99 secondes | |
| A | Confirmez le temps indiqué. | ●●● |
| B | Quittez le mode de programmation. | ○○○ |

Pour configurer le temps d'ouverture du relais 2 sur 3 secondes (avec le code PIN principal = 000) :
 000 + B + 2 + 03 + A + B

Suppression d'un utilisateur

| Entrée | Action | Statut des témoins |
|--------|--|--------------------|
| XXX | Saisissez le mot de passe principal XXX. | ○○○ |
| B | Ouvrez le menu principal. | ●●● |
| 9 | Accédez au sous-menu 9 (Supprimer un utilisateur). | ●●○ |
| ZZZ | Sélectionnez l'ID utilisateur ZZZ (001 – 999). | |
| A | Confirmez l'ID saisi. | ●●● |
| B | Quittez le mode de programmation. | ○○○ |

Pour supprimer l'utilisateur 123 (avec le code PIN principal = 000) :
 000 + B + 9 + 123 + A + B

Suppression de tous les utilisateurs

| Entrée | Action | Statut des témoins |
|--------|---|--------------------|
| XXX | Saisissez le mot de passe principal XXX. | ○○○ |
| B | Ouvrez le menu principal. | ●●● |
| 8 | Accédez au sous-menu 8 (Supprimer tous les utilisateurs). | ●○○ |
| 999 | Saisissez la commande supprimer tous. | |
| A | Confirmez. | ●●● |
| B | Quittez le mode de programmation. | ○○○ |

Pour supprimer tous les utilisateurs (avec le code PIN principal = 000) :
 000 + B + 8 + 999 + A + B

Affectation de relais à un utilisateur

| Entrée | Action | Statut des témoins |
|--------|---|--------------------|
| XXX | Saisissez le mot de passe principal XXX. | ○○○ |
| B | Ouvrez le menu principal. | ●●● |
| 3 | Accédez au sous-menu 3 (Affecter des relais). | ○●● |
| ZZZ | Saisissez l'ID utilisateur. | ○○○ |
| R | Indiquez la combinaison de sortie R : 0 = désactiver l'utilisateur (utilisateur non supprimé) 1 = relais 1 uniquement 2 = relais 2 uniquement 3 = relais 1 et 2 | |
| A | Confirmez. | ●●● |
| B | Quittez le mode de programmation. | ○○○ |

Pour assigner le relais 1 à l'utilisateur 123 (avec le code PIN principal = 000) :
000 + B + 3 + 123 + 1 + A + B

Configuration de la sensibilité du capteur d'empreintes digitales

| Entrée | Action | Statut des témoins |
|--------|--|--------------------|
| XXX | Saisissez le mot de passe principal XXX. | ○○○ |
| B | Ouvrez le menu principal. | ●●● |
| 7 | Accédez au sous-menu 7 (Configuration du capteur). | ●○● |
| 1 | Ouvrez le menu de configuration de la sensibilité. | ●○○ |
| S | Indiquez la sensibilité S (0-7, 7 = sensibilité maximale). | |
| A | Confirmez. | ●●● |
| B | Quittez le mode de programmation. | ○○○ |

Pour configurer le capteur avec une sensibilité maximale (avec le code PIN principal = 000) :
000 + B + 7 + 1 + 7 + A + B

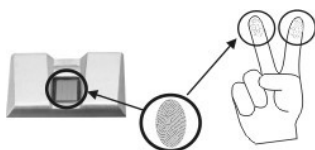
Configuration du niveau de sécurité du capteur d'empreintes digitales

| Entrée | Action | Statut des témoins |
|--------|---|--------------------|
| XXX | Saisissez le mot de passe principal XXX. | ○○○ |
| B | Ouvrez le menu principal. | ●●● |
| 7 | Accédez au sous-menu 7 (Configuration du capteur). | ●○● |
| 2 | Ouvrez le menu de configuration du niveau de sécurité. | ●●○ |
| S | Indiquez le niveau de sécurité : 1 = normal 2 = sécurisé 3 = très sécurisé | |
| A | Confirmez. | ●●● |
| B | Quittez le mode de programmation. | ○○○ |

Pour configurer le capteur avec une niveau de sécurité normal (avec le code PIN principal = 000) :
000 + B + 7 + 2 + 1 + A + B

Enrôlement

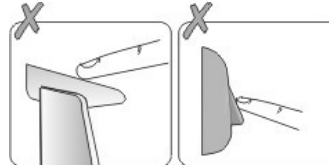
Zone d'enrôlement



Enrôlement correct



Enrôlement incorrect



Dépannage

| Symptôme | Problème | Solution |
|---|---|--|
| L'EX8 et le lecteur ne fonctionnent pas. | Pas d'alimentation | <ul style="list-style-type: none"> - Vérifiez l'alimentation secteur. - Vérifiez l'unité d'alimentation. - Remplacez le fusible F1. |
| À la mise sous tension du système, le témoin rouge de l'EX8 reste allumé, tant dis que le témoin jaune clignote toutes les 30 secondes. | Pas de communication entre l'EX8 et le lecteur | <ul style="list-style-type: none"> - Vérifiez le câble et les bornes A et B. - Remplacez le lecteur. - Remplacez l'EX8. |
| Le lecteur autorise l'accès sur présentation du doigt, mais la porte ne s'ouvre pas. | Si le témoin vert de l'EX8 est allumé (relais 1 activé), il s'agit d'un problème de verrouillage. | <ul style="list-style-type: none"> - Vérifiez l'alimentation du verrou. - Vérifiez le verrou. |
| | Si le témoin vert de l'EX8 est éteint (relais 1 désactivé), il s'agit d'un problème concernant l'EX8. | <ul style="list-style-type: none"> - Affectez des relais à l'utilisateur. Vérifiez les connexions D0 et D1. |
| Problème de lecture des empreintes digitales | Capteur sale ou endommagé | Nettoyez le capteur (n'utilisez pas pour ce faire de solutions nettoyantes abrasives). |
| | Doigt trop sec | Touchez-vous le front. |
| | Empreintes digitales trop lisses | <ul style="list-style-type: none"> - Augmentez la sensibilité du capteur. - Réduisez le niveau de sécurité. |
| Doigt abîmé | Enrôlez un autre doigt. | |
| L'EX8 se réinitialise lorsque le verrou de la porte est activé. | Problème d'alimentation | Remplacez l'unité d'alimentation ou utilisez une alimentation distincte pour le verrou. |

Consignes de sécurité

N'installez pas l'appareil dans un endroit exposé aux rayons du soleil sans capot de protection.

N'installez pas l'appareil et les câbles près d'une source générant de puissants champs électromagnétiques, notamment une antenne radio.

N'installez pas l'appareil près de ou sur des appareils de chauffage.

Si vous devez nettoyer l'appareil, essuyez-le au moyen d'une serviette ou d'un chiffon doux, mais ne l'aspergez pas d'eau ni d'agent nettoyant liquide quel qu'il soit.

Ne laissez pas les enfants toucher l'appareil sans supervision.

Veillez noter que si vous nettoyer le capteur avec un détergent, du benzène ou un solvant, vous endommagerez sa surface et vous ne pourrez plus l'utiliser pour enregistrer des empreintes digitales.

Spécifications techniques

| | EX8 + BioXr | EX8 + BioC | EX8 + BioIn |
|---|--|--|----------------------------------|
| Capteur d'empreintes digitales | Capacitif | | |
| Authentification | Doigt ou code PIN | Doigt | Doigt |
| Nombre d'utilisateurs | 999 utilisateurs, 2 empreintes par utilisateur, 1 code PIN par utilisateur | 999 utilisateurs, 2 empreintes par utilisateur | |
| Dimensions du lecteur (h x l x p en mm) | 132 x 86 x 32 | 90 x 50 x 25 | 151 x 90 x 53 |
| Poids du lecteur (g) | 950 | 200 | 500 |
| Indice de protection du lecteur | IP65 Utilisateur en intérieur | IP54 Utilisateur en intérieur | IP54 Utilisateur en intérieur |
| Alimentation | 12 Vcc (11 – 14 Vcc) | | |
| Sorties relais | 2 | | |
| Bouton de sortie | 1 | | |
| Consommation électrique | 250 mA max. | | |
| Plages de températures recommandées | 0 - 40 °C | | |
| Plages de températures étendues | -20 - 50 °C À des températures extrêmes, tout contact humain avec le capteur est déconseillé. | | |
| Températures de stockage | -20 - 60 °C | | |
| Humidité | 85 % sans condensation | | |
| Protection antisabotage | Oui, tous les lecteurs et l'EX8 | | |
| Verrouillage du lecteur | Verrouillage de 30 secondes après 16 empreintes ou codes PIN non valides | | |

Les modèles peuvent varier

