

## Guide d'installation et d'utilisation



03/2017





<b>1 - CONSIGNES DE SÉCURITÉ</b> .....	4
<b>2 - COMPOSITION DU KIT</b> .....	8
<b>3 - INSTALLATION COMPLÈTE</b> .....	9
<b>4 - DONNÉES TECHNIQUES</b> .....	9
<b>5 - INSTALLATION</b> .....	10
<b>6 - MISE EN ROUTE</b> .....	18
<b>7 - TÉLÉCOMMANDES</b> .....	18
<b>8 - INSTRUCTIONS IMPORTANTES DE SÉCURITÉ</b> .....	19
<b>9 - UTILISATION</b> .....	19
<b>10 - CÂBLAGE ACCESSOIRE</b> .....	20
<b>11 - ASSISTANCE TECHNIQUE - GARANTIE</b> .....	20

## I. CONSIGNES DE SÉCURITÉ GÉNÉRALES

 **Attention : Pour la sécurité des personnes et des biens, vous devez respecter ces instructions et les conserver précieusement.**

Nous vous conseillons de prendre le temps de lire et d'appliquer ces instructions. Une installation et une programmation incorrectes peuvent être dangereuses et causer de graves blessures.

Si vous avez un doute sur l'installation de ce produit, demandez des conseils à notre service technique.

 **Ce symbole vous indique les points qui peuvent être une source potentielle de danger.**

Prendre soin d'appliquer les consignes et les normes de sécurité en application dans le pays d'installation.

**Cet appareil est conforme aux exigences essentielles et autres dispositions de la directive 1999/5/CE. La mise en place d'un automatisme de portail ou porte de garage doit se faire dans le respect de la « Directive Machines » 2006/42/EC (MD) et plus précisément les normes EN 12445:2001 ; EN 12453:2001 ; EN 12978:2003+A1:2009 ; ENI 3241-I:2003. Ces normes permettent de déclarer la conformité présumée de l'automatisme.**

 **Cet automatisme doit être installé, mis en service et entretenu par une personne qualifiée et spécialisée.**

### a- Avertissement

- **Analysez les risques de votre installation, faites une liste des exigences essentielles de sécurité requises dans l'annexe I de la « Directive Machines »**

**Pour remplir ce document, si besoin, vous devez vous adresser à un installateur professionnel.**

- Le constructeur de cet automatisme n'est pas responsable du non respect des règles de bonne installation et d'utilisation.

- Une installation ou un réglage incorrect peut causer de graves blessures aux utilisateurs ou à l'installateur.

- Les avertissements suivants sont une partie intégrante et essentielle du produit et ils doivent être remis à l'utilisateur.

**- Lisez attentivement ces avertissements car ils fournissent des indications importantes sur l'installation, l'usage et la maintenance.**

- Conservez impérativement le présent manuel et transmettez-le aux personnes qui vous succéderaient dans l'utilisation de l'installation.

- Une installation erronée ou une utilisation impropre de ce produit risque de provoquer de graves dangers.

**- Le constructeur décline toute responsabilité en cas d'installation de dispositifs et / ou de composants incompatibles aux fins de l'intégrité du produit, de la sécurité et du fonctionnement.**

- Pour la réparation ou la construction des différentes parties, l'emploi exclusif de pièces de rechanges d'origine est impératif.

- L'installateur doit fournir toutes les informations relatives au fonctionnement, à la maintenance et à l'utilisation de chacune des parties et du système dans sa globalité.

**- La mise en œuvre, les connexions électriques, et les réglages doivent être effectués dans les règles de l'art par une personne qualifiée et spécialisée.**

### b- Bon choix du produit

Vérifiez si le produit, à usage résidentiel, que vous venez d'acquérir convient à votre portail existant et que vous avez tous les éléments pour garantir « la sécurité ». Vérifiez en particulier les caractéristiques techniques (**pois et dimensions**)

Vous devez avoir dans le kit ou en option tous les éléments pour garantir « la sécurité »

**Si vous avez un doute adressez-vous à un professionnel.**

### c- Vérification du bon état

Vérifiez le bon état général de votre matériel en contrôlant plus particulièrement la solidité des gonds ou des glissières, les supports pouvant accepter les éléments de l'automatisme à visser et en mouvement. La zone de débattement doit être libre et bien visible. Son ouverture et sa fermeture doivent se faire facilement et sans frottement quand vous le manœuvrez à la main...

**Vous ne pouvez pas automatiser un portail ou une porte en mauvais état ou mal installé. Si vous avez un doute adressez-vous à un professionnel.**

### d- Recommandations pour l'installation de votre automatisme

Les éléments mal traités ou dégradés doivent nous être retournés pour vérification ou réparation.

- Vérifiez que la zone de débattement des opérateurs est dégagée dans la durée et sans obstacle.

- Ne pas effectuer de modifications sur des parties de cet automatisme, non autorisées dans ce manuel. Ces modifications peuvent rendre très dangereux son utilisation. Le constructeur décline toutes responsabilités pour les dommages résultant de ces modifications et annulera la garantie.

- Toutes interventions pour l'installation et la maintenance doivent se faire alimentation électrique déconnectée (signalez votre présence dans un lieu de passage avec un panneau par exemple).

- Toujours utiliser des outils appropriés et en état.

- Les éléments fixes et mobiles doivent être accrochés solidement, dans les règles de l'art et de façon stables dans la durée.

- Ne pas exposer lors de l'installation les éléments de ce kit à la pluie ou à une forte chaleur. L'utilisation de l'automatisme dans ces conditions peut être une cause de grave danger.

- Ne pas immerger dans l'eau ou toutes substances liquides les éléments de cet automatisme. L'utilisation de l'automatisme dans ces conditions peut être une cause de grave danger.

- Si des substances liquides pénètrent dans cet automatisme le débrancher immédiatement en respectant les consignes de sécurité propres au réseau électrique. L'utilisation de l'automatisme dans ces conditions peut être une cause de grave danger.

- L'installateur doit vérifier que les conditions de température lors de l'utilisation seront bien respectées.

- L'installateur doit s'assurer que les accès au débrayage manuel seront toujours accessibles.

- L'installateur doit s'assurer que les éléments en mouvement ou fixe sont à l'abri de chocs éventuels (si besoin les protéger).

**Les parties en mouvement doivent être libres et sans obstacle.**

- L'installateur se doit de vérifier, qu'il n'y a aucune zone d'écrasement ou de cisaillement. Il se doit de prévoir tous les éléments de sécurité pour éliminer ces problèmes (voir chapitre suivant).

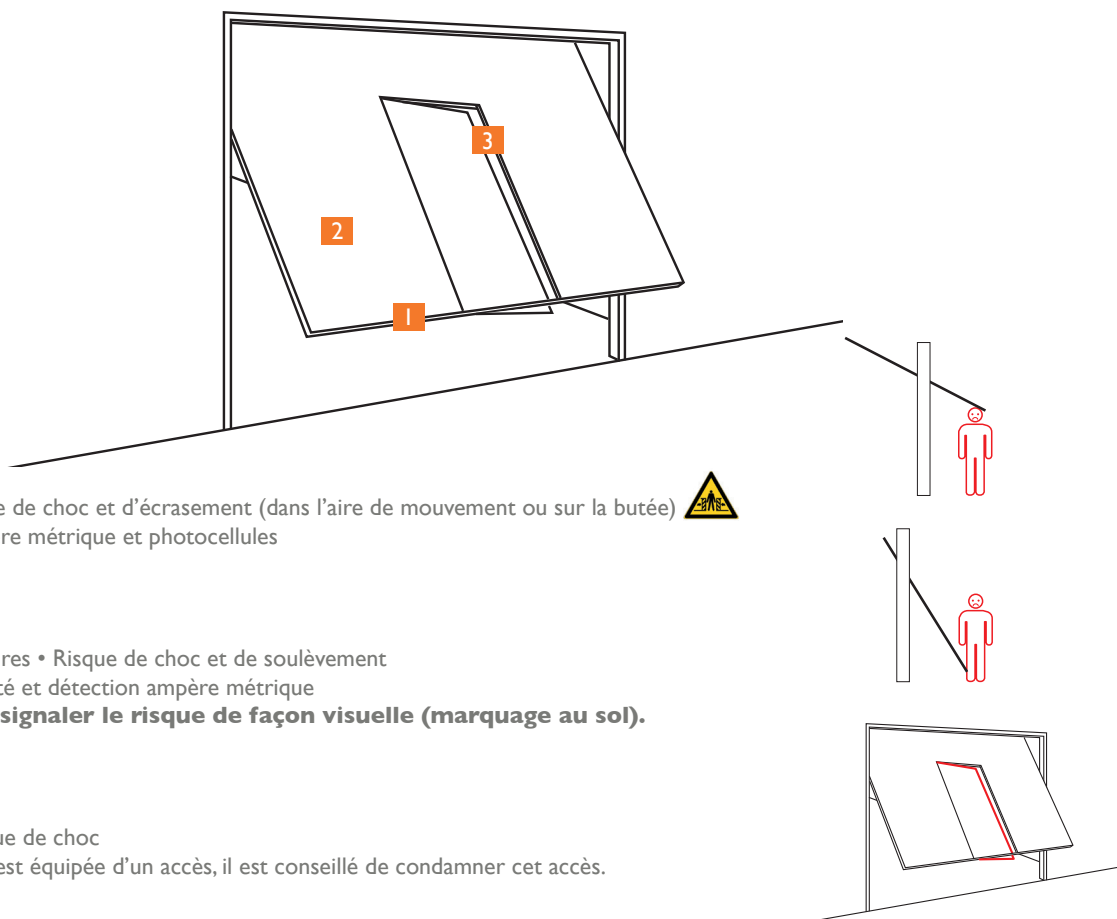
### e- Analyse et suppression des risques

La norme EN 12453 spécifie les exigences de performance relatives à la sécurité d'utilisation de tous les types de portes, portails et barrières motorisés qui sont destinés à être installés dans des zones accessibles aux personnes, et dont l'utilisation principale prévue est de permettre l'accès des marchandises et des véhicules accompagnés ou conduits par des personnes, en toute sécurité, dans des locaux industriels, commerciaux ou résidentiels.

Le mouvement réel d'une porte peut créer pour les personnes, les marchandises et les véhicules se trouvant à proximité, des situations dangereuses qui, par nature, ne peuvent pas toujours être évitées par la conception.

Les risques éventuels dépendent de l'état de la porte, de la façon dont celle-ci est utilisée et du site de l'installation.

Après avoir vérifié que la porte à motoriser est conforme et avant de commencer l'installation, il est impératif de faire l'analyse des risques de l'installation afin de supprimer toute situation dangereuse ou d'informer l'utilisateur des situations dangereuses qui ne peuvent pas être supprimées. Les risques engendrés par une porte motorisée ainsi que les solutions adoptées pour les supprimer sont localisés en Figure ci-dessous.



**1** Bords primaires • Risque de choc et d'écrasement (dans l'aire de mouvement ou sur la butée) 

Éliminé par : détection ampère métrique et photocellules

**2** Panneau et bords primaires • Risque de choc et de soulèvement

Solution : distance de sécurité et détection ampère métrique

Vous devez obligatoirement **signaler le risque de façon visuelle (marquage au sol)**.

**3** Panneau et accès • Risque de choc

Dans le cas où l'installation est équipée d'un accès, il est conseillé de condamner cet accès.

L'installation d'un portail motorisé ou d'une motorisation sur un portail existant dans le cadre d'une utilisation pour un usage «Résidentiel» doit être conforme à la directive 89/106/CEE concernant les produits de construction. La norme de référence utilisée pour vérifier cette conformité est la EN 13241-1 qui fait appel à un référentiel de plusieurs la EN 12445 et EN 12453 qui précisent les méthodes et les composants de mise en sécurité du portail motorisé afin de réduire d'éliminer complètement les dangers pour les personnes. L'installateur se doit de former l'utilisateur final au bon fonctionnement du portail motorisé, et du fait que l'utilisateur formé forme, en utilisant ce manuel, les autres personnes susceptibles d'utiliser le portail motorisé. Il est spécifié dans la norme EN 12453 que le minimum de protection du bord primaire du portail dépend du type d'utilisation type de commande utilisé pour mettre le portail en mouvement. L'automatisme de portail Extel est un système à commande par impulsions, c'est-à-dire qu'une simple impulsion sur l'un des organes de commande (Télécommande, sélecteur à clé...) permet de mettre le portail en mouvement. Cet automatisme de portail est équipé d'un limiteur de force qui est conforme à l'annexe A de la norme EN 12453 dans d'une utilisation avec un portail conforme aux spécifications données.

Les spécifications de la norme EN 12453 permettent donc les 3 cas d'utilisations suivants ainsi que les niveaux de protection

- **Actionnement par impulsion avec portail visible**

Niveaux de protection minimum : Limiteur de force uniquement

- **Actionnement par impulsion avec portail non visible**

Niveaux de protection minimum : Limiteur de force et 1 paire de photocellules pour protéger l'ouverture et la fermeture

- **Commande automatique (Fermeture automatique)**

Niveaux de protection minimum : Limiteur de force et 1 paire de photocellules pour protéger la fermeture automatique.

## f- Raccordement électrique et mise en service



**La norme EN 12445 établit les méthodes d'essai pour la vérification des automatismes de portail.**

- La mise en œuvre, les connexions électriques, et les réglages doivent être effectués dans les règles de l'art par une personne qualifiée et spécialisée **selon les normes en vigueur dans le pays où est installé ce produit (NF C 15-100 pour la France).**
- Utilisez du câble 3 x 1,5 mm<sup>2</sup> pour une longueur jusqu'à 30 mètres et 3 x 2,5 mm<sup>2</sup> au-delà. L'ensemble doit être protégé par un disjoncteur différentiel de 30 mA et une protection par disjoncteur bipolaire de 10A. Vérifier la présence d'une bonne « terre » sur votre installation électrique. Prévoir un dispositif de coupure omnipolaire sur le réseau. Un bouton d'arrêt d'urgence à proximité de l'automatisme est conseillé.
- Nous vous conseillons de compléter votre installation électrique avec un parasurtenseur.
- Les éléments du type éclairage de la zone de débattement du portail doivent être raccordés à la terre ou être de type double isolation.
- Avant la mise en service assurez-vous que les capots et protections soient bien vissés ou bien emboîtés.
- Ne modifiez les paramètres d'origine qu'en cas de nécessité et avec précision (vitesse, sensibilité etc..)
- Par sécurité, lors de la mise en service, assurez-vous qu'une personne soit bien présente au niveau du portail.
- La carte électronique est un produit de haute technologie sensible et n'accepte aucune manipulation indélicate, en particulier au niveau de la carte radio et de ses potentiomètres de réglages.
- Tous les éléments de sécurité doivent être vérifiés avant de valider l'installation.

## g- Protéger l'environnement

- Les matériaux d'emballage (carton, plastique, polystyrène, etc.) ne doivent pas être jetés dans la nature et ils ne doivent pas être laissés à la portée des enfants, car ils représentent une source potentielle de danger.

## h- Guide pour l'utilisateur



**Ne pas intervenir sur les parties de l'automatisme et sur le portail lui-même lorsqu'il est en mouvement (la proximité du portail doit être exclue de l'aire de jeu des enfants)**

Les télécommandes, les claviers ou commandes auxiliaires doivent être accessibles uniquement aux personnes autorisées.

### **Avertissement pour les utilisateurs (à lire impérativement avant la première utilisation).**

- Tenez les télécommandes hors de portée des enfants (ce ne sont pas des jouets)
- Tenez les enfants éloignés des pièces en mouvement
- Le produit doit être destiné à l'emploi pour lequel il a été expressément conçu et doit être installé dans les règles de l'art particulièrement en ce qui concerne les fixations et socles de montage. Toute autre utilisation doit être considérée impropre et par conséquent dangereuse. En outre, les informations contenues dans le présent document, pourront faire l'objet de modification sans aucun préavis. En effet, elles sont fournies à titre indicatif pour l'application du produit. La société CFI décline toute responsabilité.
- Conservez les produits, les dispositifs, la documentation et tout autre élément dans un endroit sécurisé.
- La modification des paramètres doit être réalisée par une personne qualifiée et spécialisée.
- En cas de problème, si mineur soit-il, coupez l'alimentation, débrayez le ou les moteurs et faites intervenir une personne qualifiée et spécialisée.
- Vérifiez régulièrement le bon état et le bon fonctionnement des photocellules qui sont un des points importants pour la sécurité des personnes et des biens.
- Assurez-vous de la bonne maintenance de votre automatisme.
- Branchez l'alimentation électrique. Après la mise en service d'usage vous devez procéder à une vérification complète des éléments de sécurité.

### **Important :**

**L'installateur en fin d'installation se doit de vérifier que la motorisation est conforme au paragraphe 5.1.1.5 de la norme EN 12453 (limitation des forces article 5.2.1 de la norme EN 12453).**

**Démarrage des vantaux :** La force doit être suffisante et sans force excessive afin de permettre l'ouverture et l'arrêt du portail, sans rebond et sans déformation, vous devez ci-besoin retoucher le réglage, ce réglage agit sur la vitesse du vantail, et doit être adapté au type de portail utilisé (lourd, léger).

**Arrêt sur obstacle :** Pour éviter tout risque corporel, la force en bout de vantail ne doit en aucun cas dépasser 15 kg de poussée quelque soient les conditions d'utilisation. Si nécessaire consulter un installateur qualifié.

Vous devez ci-besoin intervenir pour ajuster le réglage en fonction du type de portail utilisé (Pour des raisons de sécurité, vous devez pouvoir arrêter la course du portail à la main).

**Rappel :** la personne qui a installé l'automatisme est responsable de son installation.

## i- Maintenance

-Tenez l'installation en parfait état de fonctionnement, électrique, mécanique et normatif et vérifiez régulièrement le bon état et le bon fonctionnement des divers éléments.

Nous vous conseillons de vérifier votre automatisme et les éléments de sécurité tous les 6 mois au maximum et après chaque anomalie ou intervention extérieure.

Ce kit ne nécessite aucun graissage, vous devez vérifier l'état des fixations et des différents câbles électriques et procéder à un test complet des organes de sécurité.

Vérifiez l'état des gonds pour un portail à battants, les roues pour un portail coulissant et les glissières pour une porte de garage (lubrifiez ces éléments si nécessaire).

**RAPPEL : NE PAS OUBLIER DE COUPER L'ALIMENTATION ÉLECTRIQUE 230V~ ET LES BATTERIES AVANT D'INTERVENIR DANS LES BLOCS MOTEURS ou ALIMENTATIONS.**

- Pour garantir au produit ses meilleures performances, il est indispensable que les personnes qui installent cet automatisme respectent la législation en vigueur et ceci dans les règles de sécurité.

- Les interventions d'installation et de nettoyage doivent être documentées (document à remplir page suivante). Cette documentation doit être conservée par l'utilisateur et mise à la disposition du personnel compétent prévu à cet effet.

### DOCUMENT A REMPLIR POUR LA MAINTENANCE DE VOTRE AUTOMATISME

Comme évoqué précédemment vous devez vérifier votre automatisme régulièrement, tous les 6 mois au maximum et consigner les points vérifiés et vos remarques.

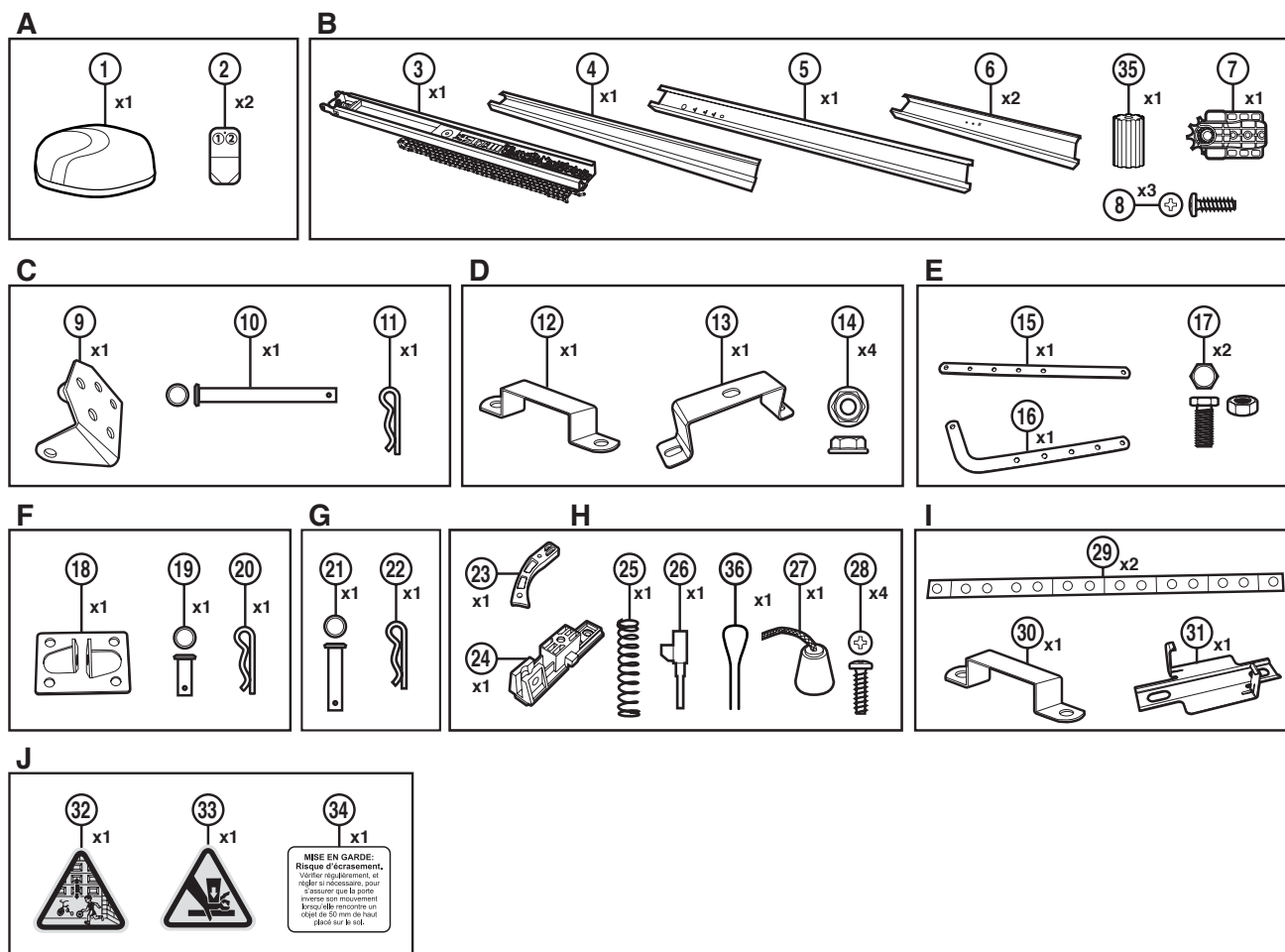
a - Coupez l'alimentation électrique puis vérifiez les câblages électriques, les diverses fixations et les pièces d'usure. Toutes les pièces usées ou détériorées doivent être remplacées.

b - Rebranchez l'alimentation électrique et procédez à une vérification complète des éléments de sécurité.

Adresse de l'installation : \_\_\_\_\_  
Référence de votre automatisme : \_\_\_\_\_  
Numéro de série (au-dessus du code barre) : CFI/1028/\_\_\_W \_\_\_ / \_\_\_\_\_  
Date de l'achat : \_\_\_ / \_\_\_ / \_\_\_\_\_ Magasin : \_\_\_\_\_  
Installé le : \_\_\_ / \_\_\_ / \_\_\_\_\_ par : \_\_\_\_\_

Date	Description de l'intervention	Intervention effectuée par:

## 2. COMPOSITION DU KIT



Item	Elément	Quantité	Item	Elément	Quantité
<b>A</b>	<b>MOTEUR</b>		<b>F</b>	<b>KIT DE FIXATION BRAS/ PORTE</b>	
1	Motorisation	1	18	Patte de fixation porte	1
2	Télécommande	2	19	Axe de fixation du bras avec la fixation porte	1
			20	Goupille	1
<b>B</b>	<b>RAIL</b>		<b>G</b>	<b>KIT DE FIXATION BRAS/ CHARIOT</b>	
3	Partie frontale du rail	1	21	Axe pour la fixation du bras sur le chariot	1
4	Partie centrale du rail	1	22	Goupille	1
5	Partie arrière du rail	1	<b>H</b>	<b>KIT DE DÉBRAYAGE MANUEL</b>	
6	Jonction de rail	2	23	Système de débrayage manuel	1
7	Pignon	1	24	Chariot de débrayage manuel	1
8	Vis pour fixer la chaîne	3	25	Ressort de débrayage manuel	1
35	Engrenages	1	26	Pièce métallique de débrayage manuel	1
			27	Corde	1
<b>C</b>	<b>KIT DE FIXATION RAIL/ MUR</b>		28	Vis de fixation du système de débrayage manuel	4
9	Patte de fixation murale	1	36	goupille	1
10	Axe de fixation du rail avec la fixation murale	1	<b>I</b>	<b>KIT DE FIXATION PLAFOND</b>	
11	Goupille	1	29	Accroche plafond	2
			30	Patte de fixation plafond	1
<b>D</b>	<b>KIT DE FIXATION MOTEUR/ RAIL</b>		31	Accroche plafond	1
12	Patte de fixation rail 1	1	<b>J</b>	<b>ETIQUETTES DE MISE EN GARDE</b>	
13	Patte de fixation rail 2	1	32	Sécurité	1
14	Ecrou de fixation du rail sur la motorisation	4	33	Risque d'écrasement	1
			34	Avertissement entretien	1
<b>E</b>	<b>BRAS</b>				
15	Partie droite du bras	1			
16	Partie coudée du bras	1			
17	Vis et écrou pour l'assemblage du bras	2			

**Option** (non fournies) :

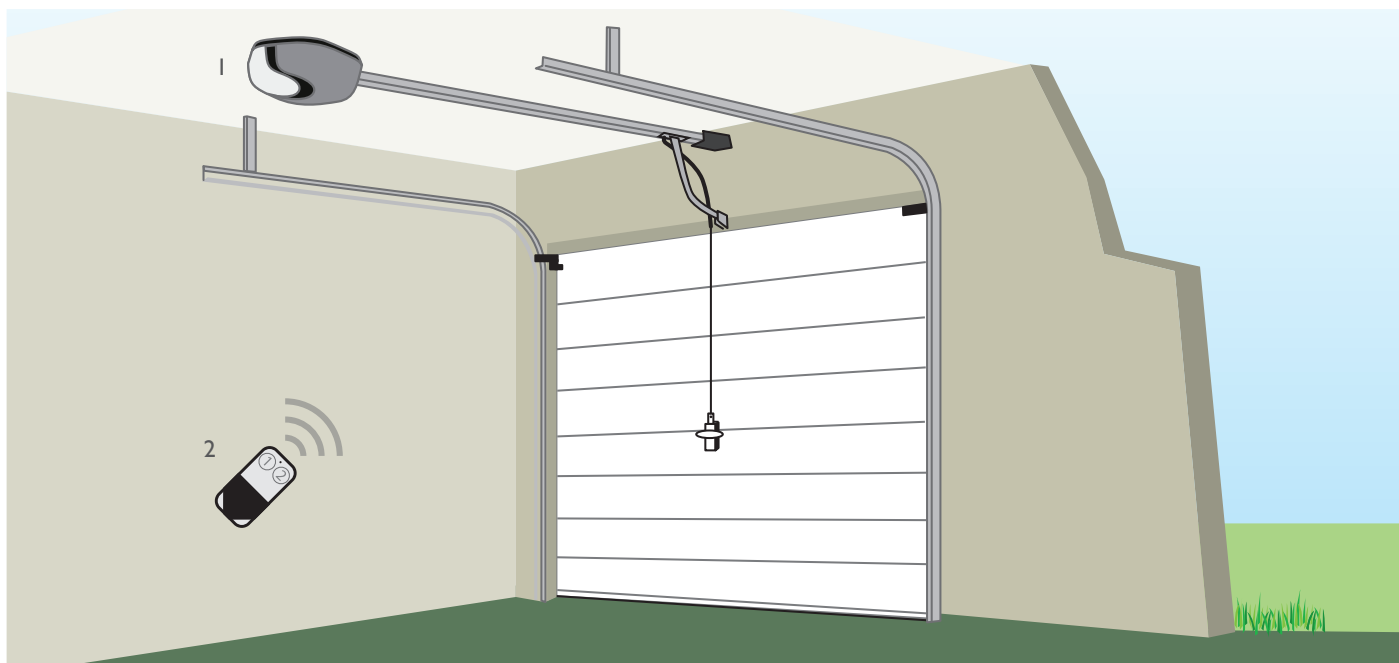
LIFT1 / WEATEM 5 : télécommande supplémentaire

TRANSMY : Kit radio universel 2 voies

WE811 | BIS SER R.4 : interface de commandes



### 3. INSTALLATION COMPLÈTE



- 1 – Bloc moteur avec carte électronique intégrée  
2 – Télécommande.

Assurez-vous de l'état de la porte et de tous ses pignons avant d'installer l'automatisme. Éliminez tous les points durs. Le mouvement manuel de la porte de garage doit se faire sans forcer (lubrifier toutes les pièces motrices si nécessaire). Retirer le verrouillage mécanique de la porte.

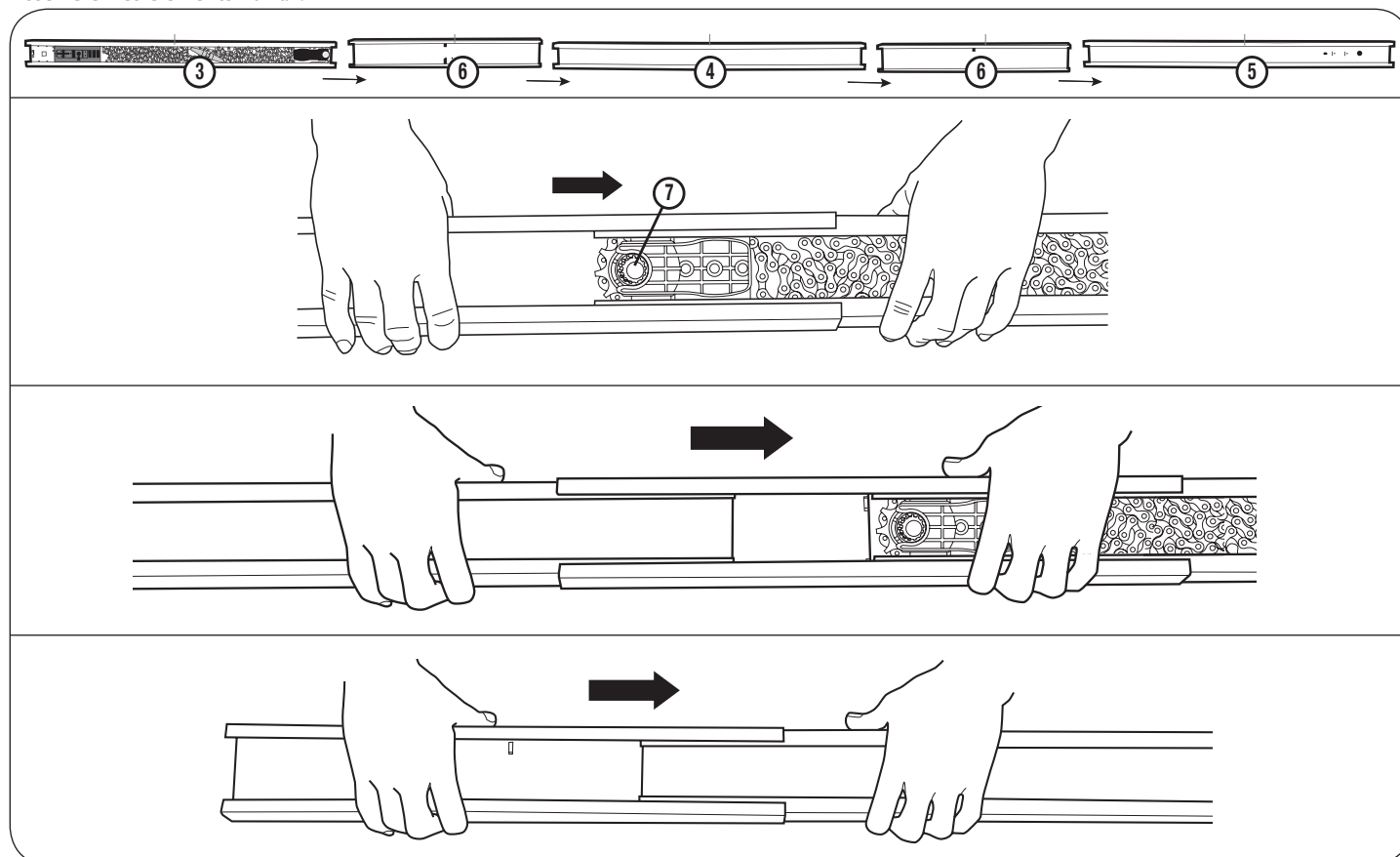
**Vous ne pouvez pas automatiser un portail ou une porte en mauvais état ou mal installé. Si vous avez un doute adressez-vous à un professionnel.**

### 4. DONNÉES TECHNIQUES

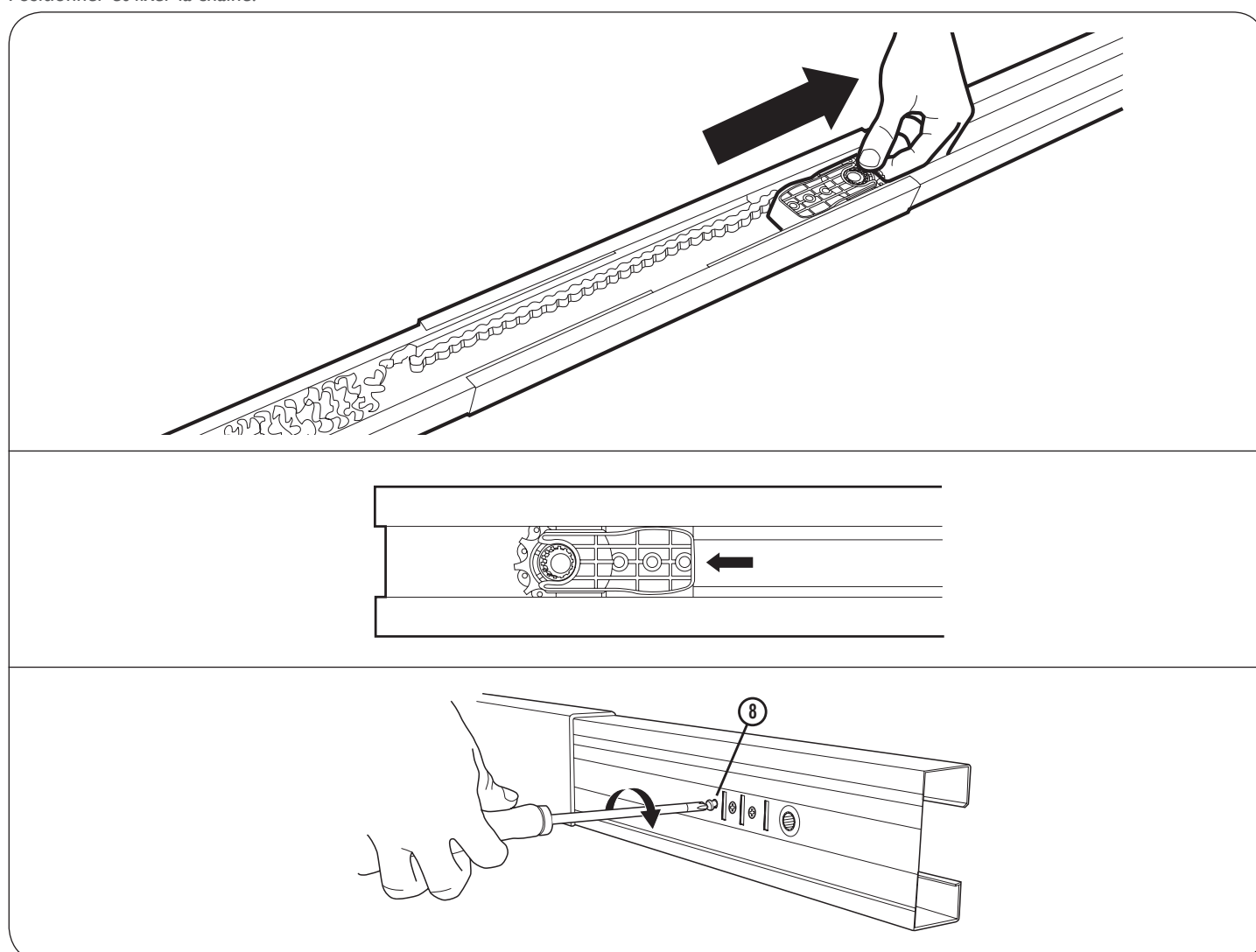
Tension d'alimentation du kit	230V - 50 Hz
Tension d'alimentation du moteur	24V $\overline{=}$
Force de traction maximale	400 N
Entraînement	Chaîne
Longueur rail	3000 mm
Limite d'utilisation	12 m <sup>2</sup> / 80 kg
hauteur maximum (basculante débordante)	2,20 m
hauteur maximum (sectionnelle)	2,10 m
température de fonctionnement	+5° C / + 40° C

## 5. INSTALLATION

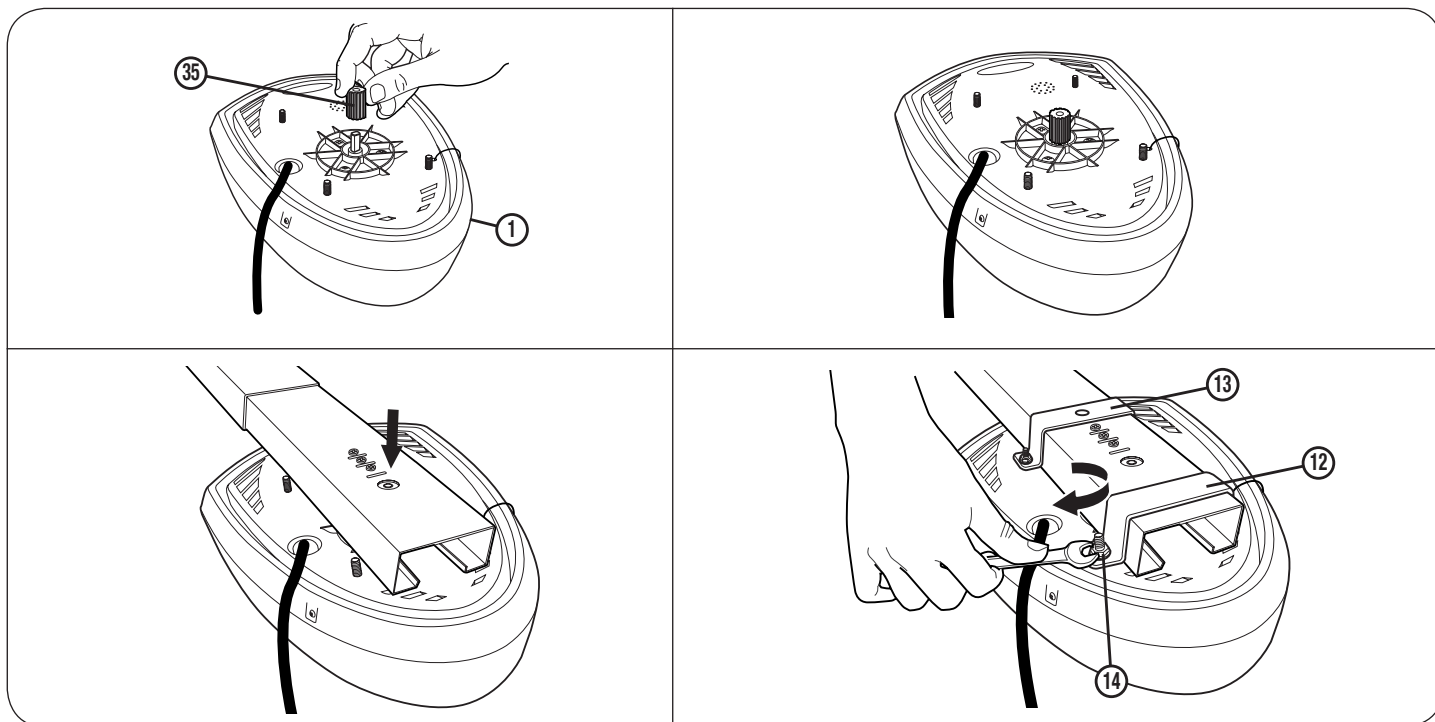
Assembler les éléments du rail.



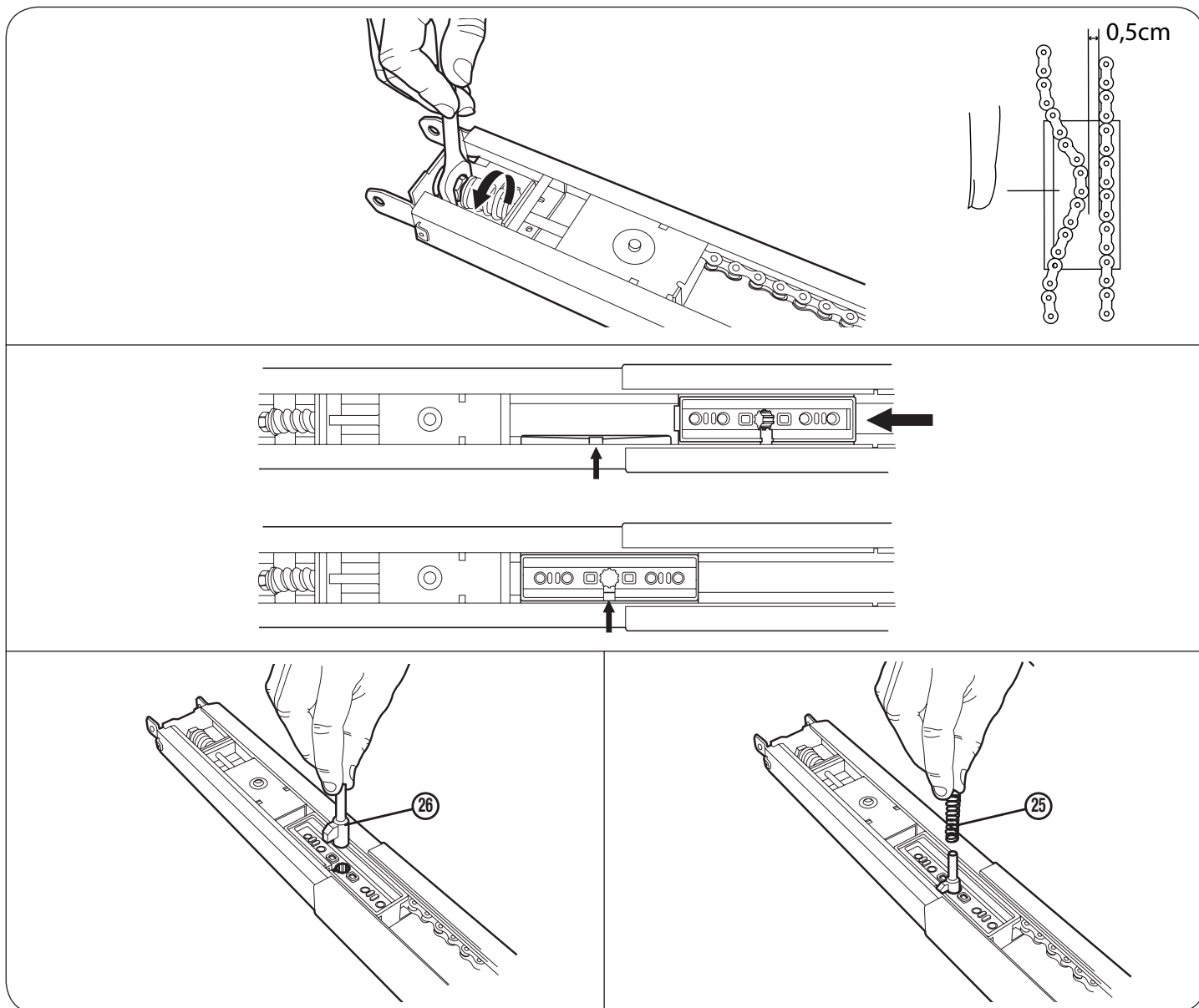
Positionner et fixer la chaîne.

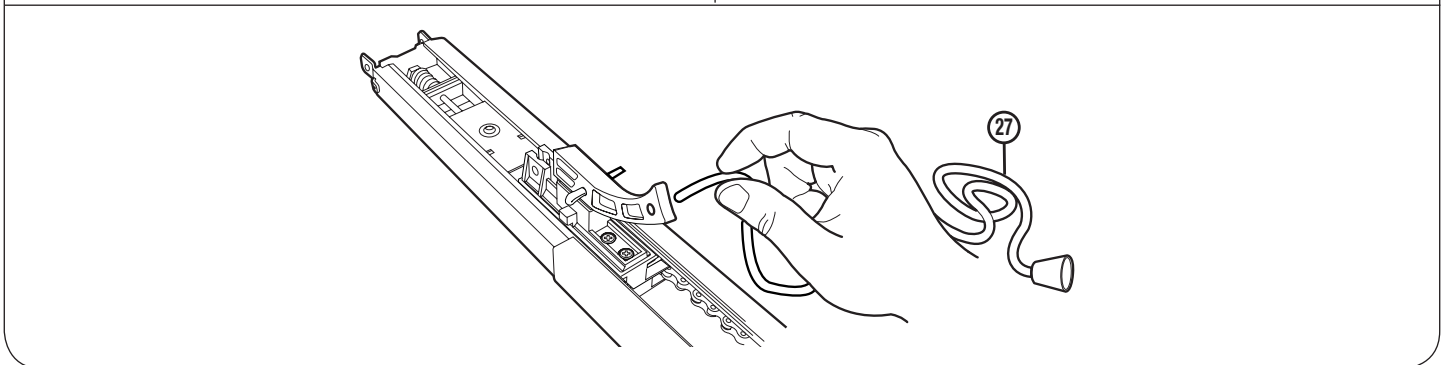
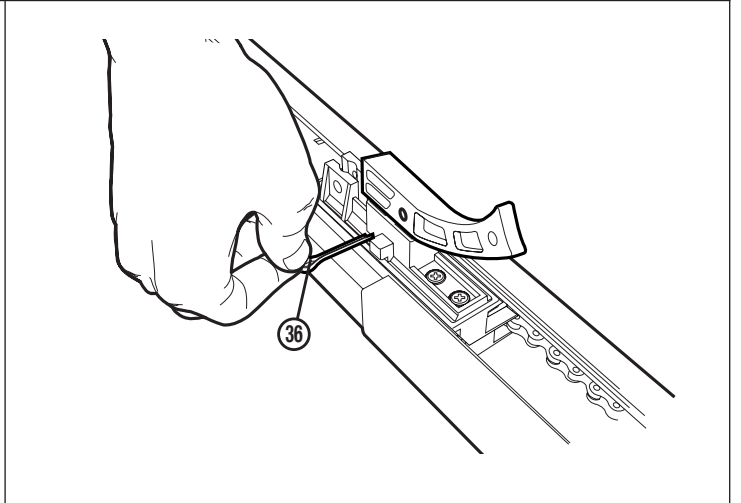
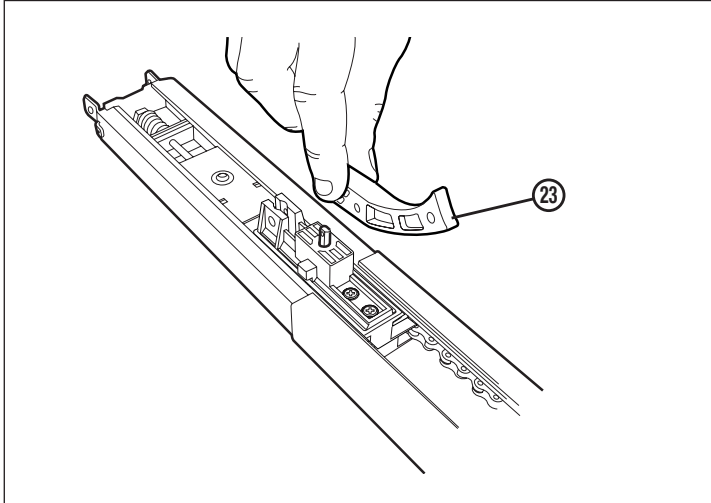
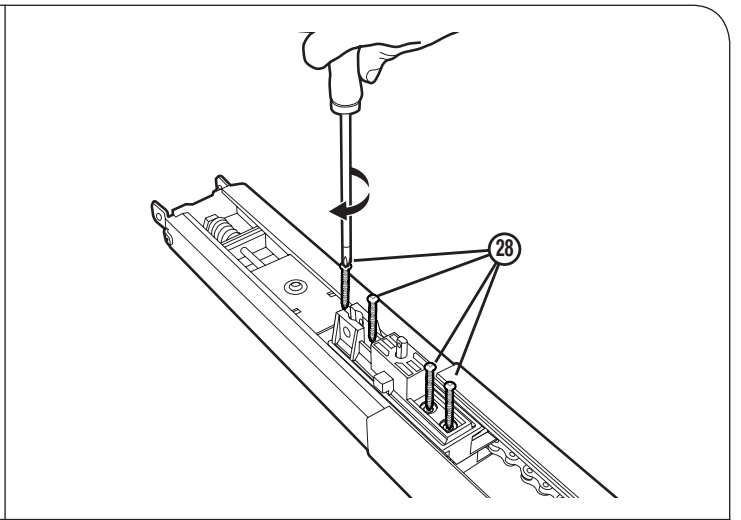
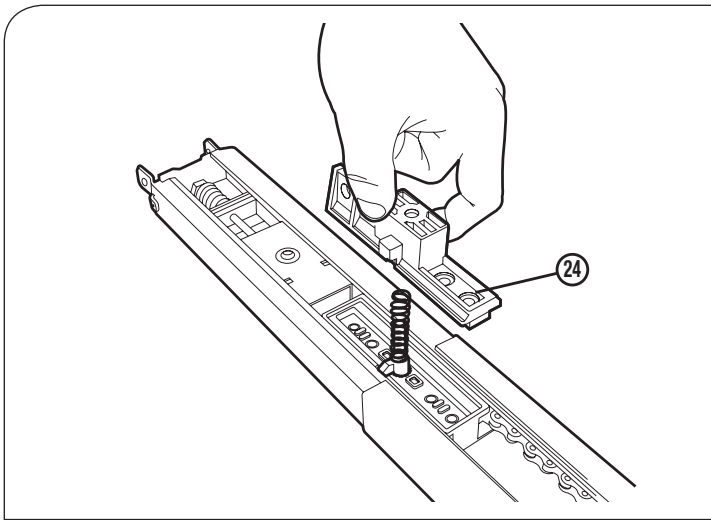


Fixer le rail à la motorisation.

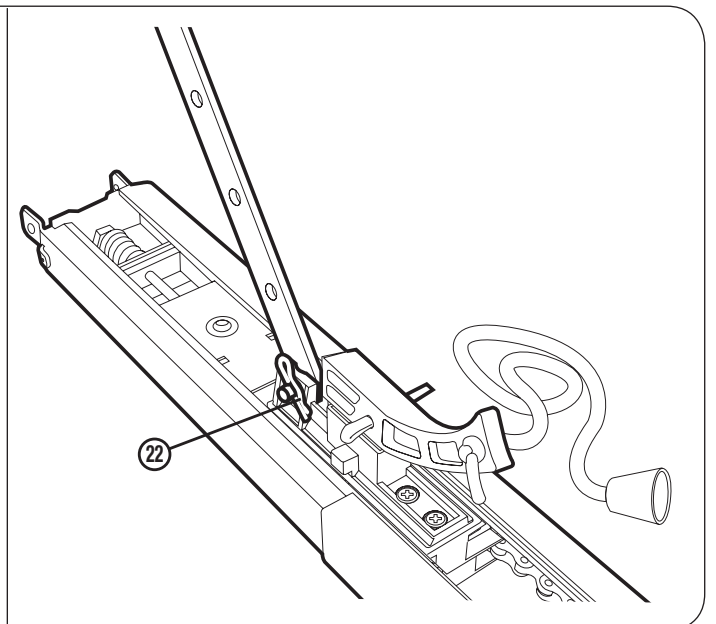
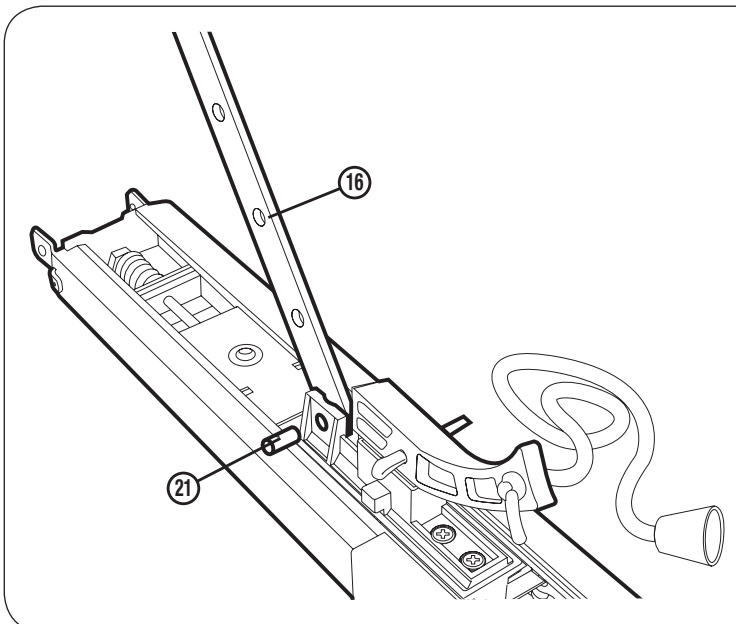


Tendre la chaîne et positionner le chariot moteur en face de la pièce noir d'embrayage.



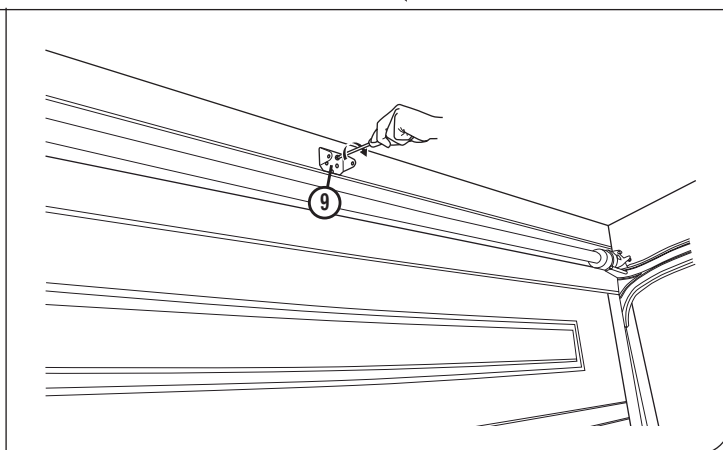
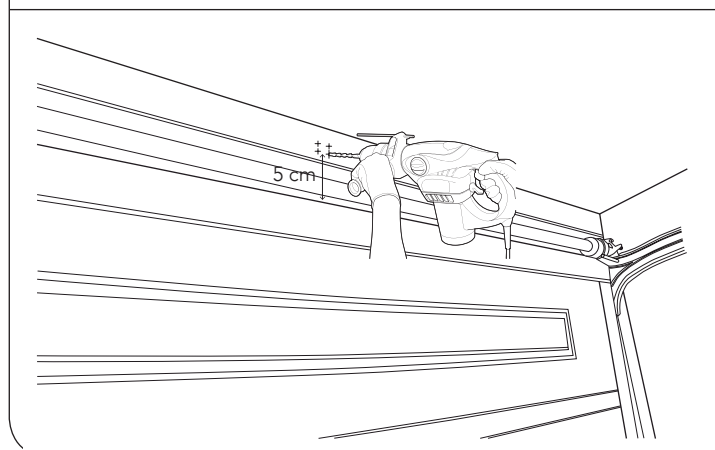
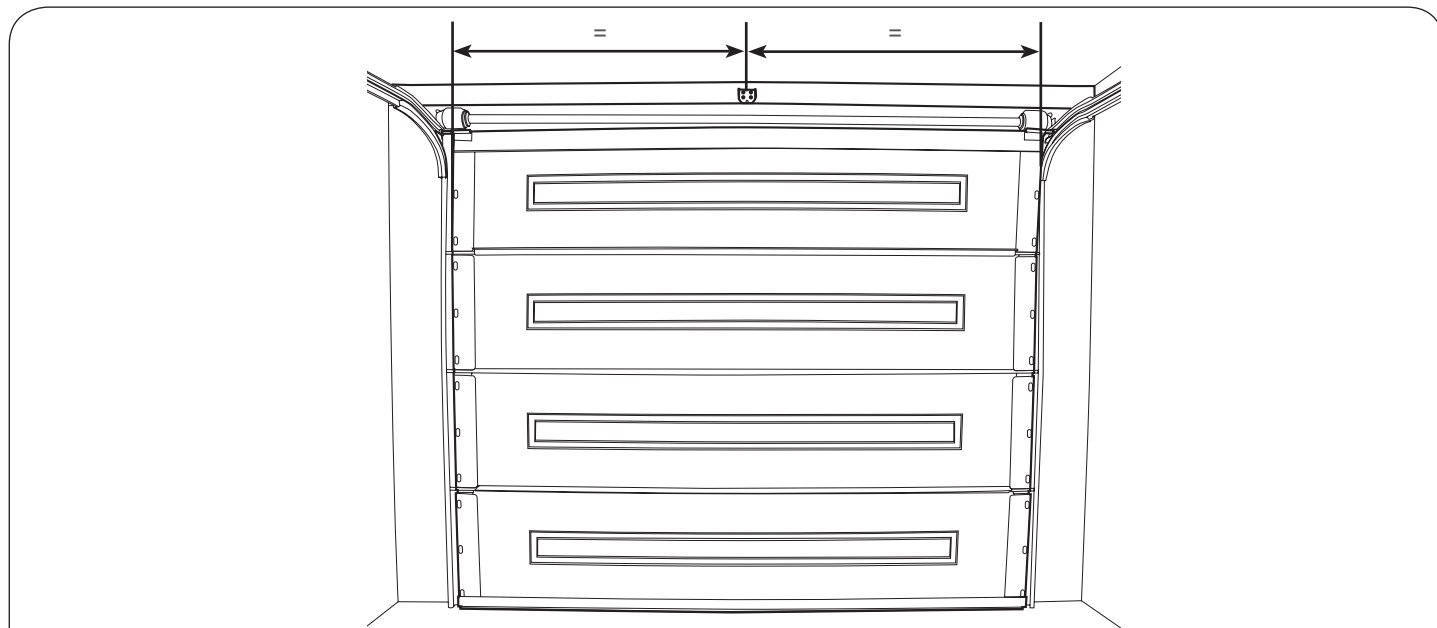


Fixer la patte coudée au chariot du rail à l'aide de l'axe de fixation et de la goupille.

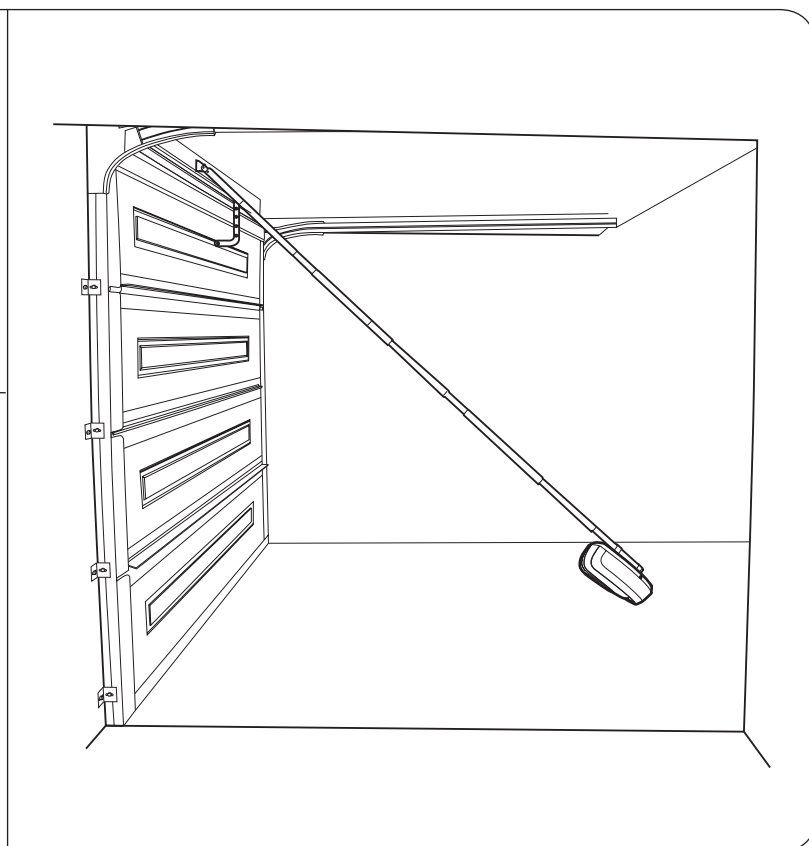
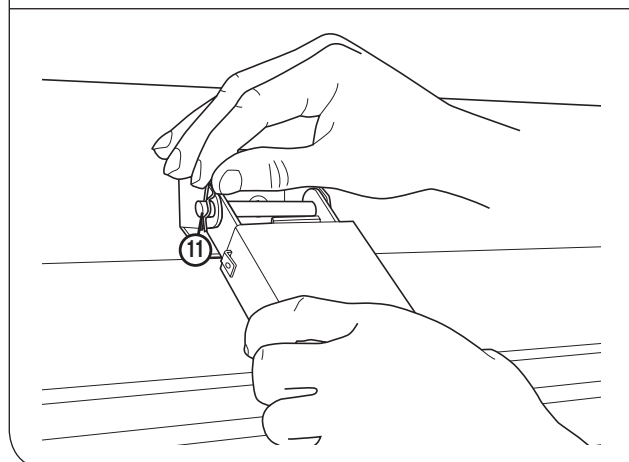
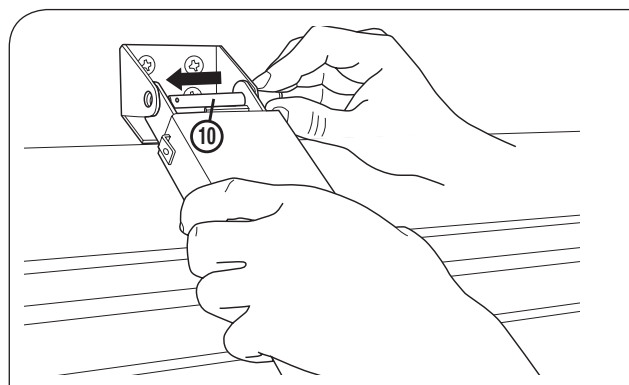


## Fixation de la motorisation assemblée

Positionner la patte de fixation murale au linteau, centrée par rapport à la porte et à 5cm du haut de la porte.  
Fixer solidement la patte de fixation murale au linteau. Utiliser des chevilles et des vis adaptées au matériau.

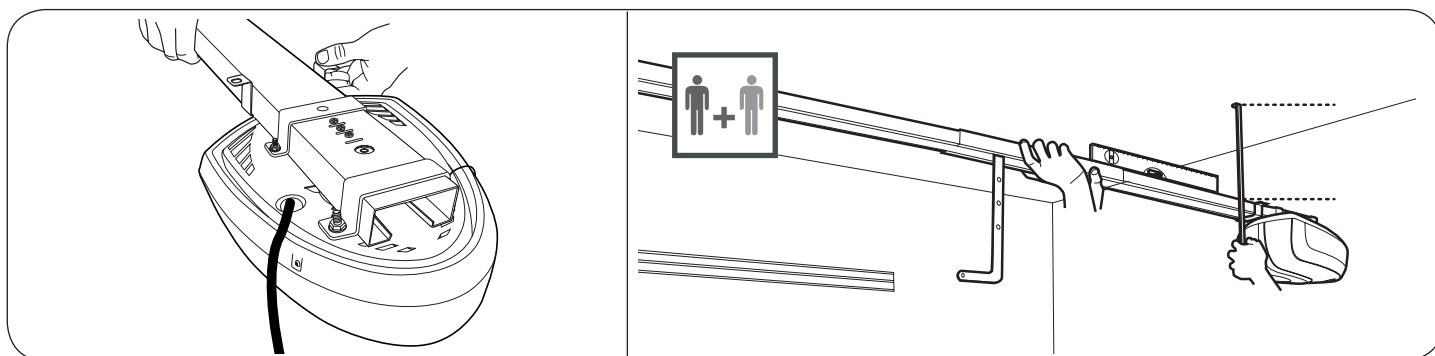


Assembler la patte de fixation murale avec le rail.



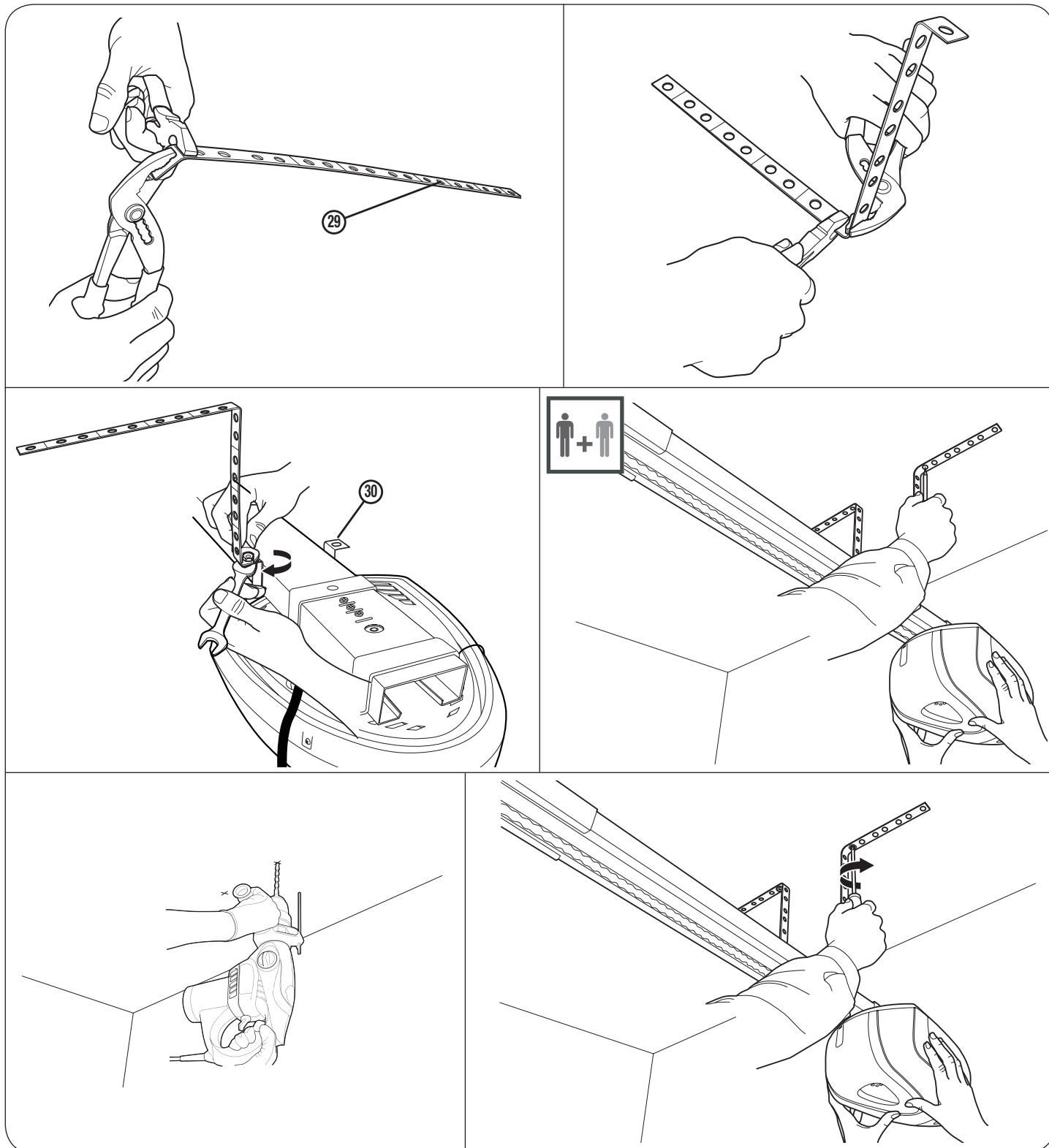
## Fixation de la motorisation assemblée au plafond et sur la porte

Avec l'aide d'une autre personne, positionnez le rail horizontalement et mesurez la distance entre ceux-ci.

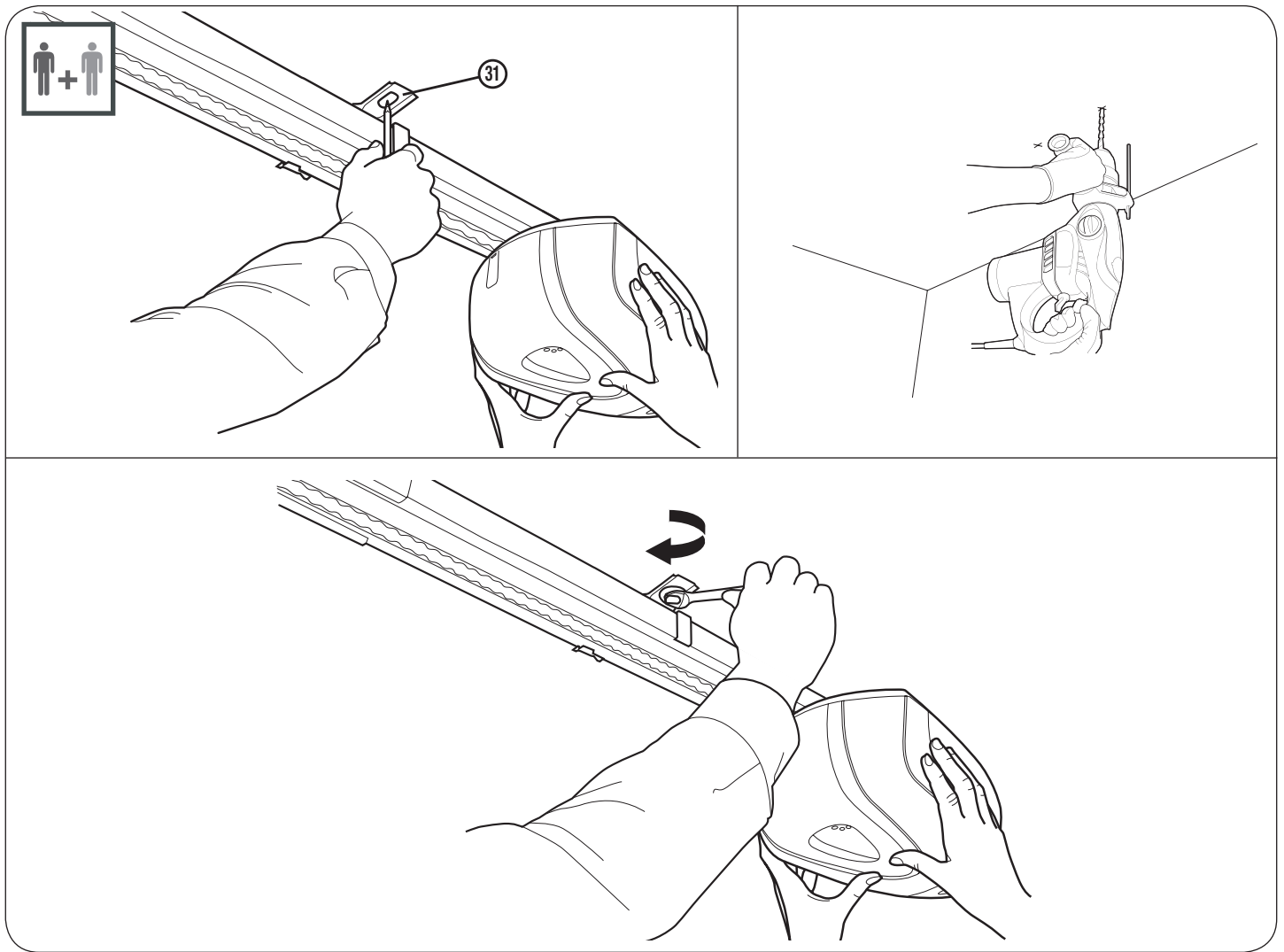


Plier les pattes à la même dimension que la distance entre le rail et le plafond.

Avec l'aide d'une autre personne, fixer le rail au plafond. Utiliser des chevilles et des vis adaptées au matériau.

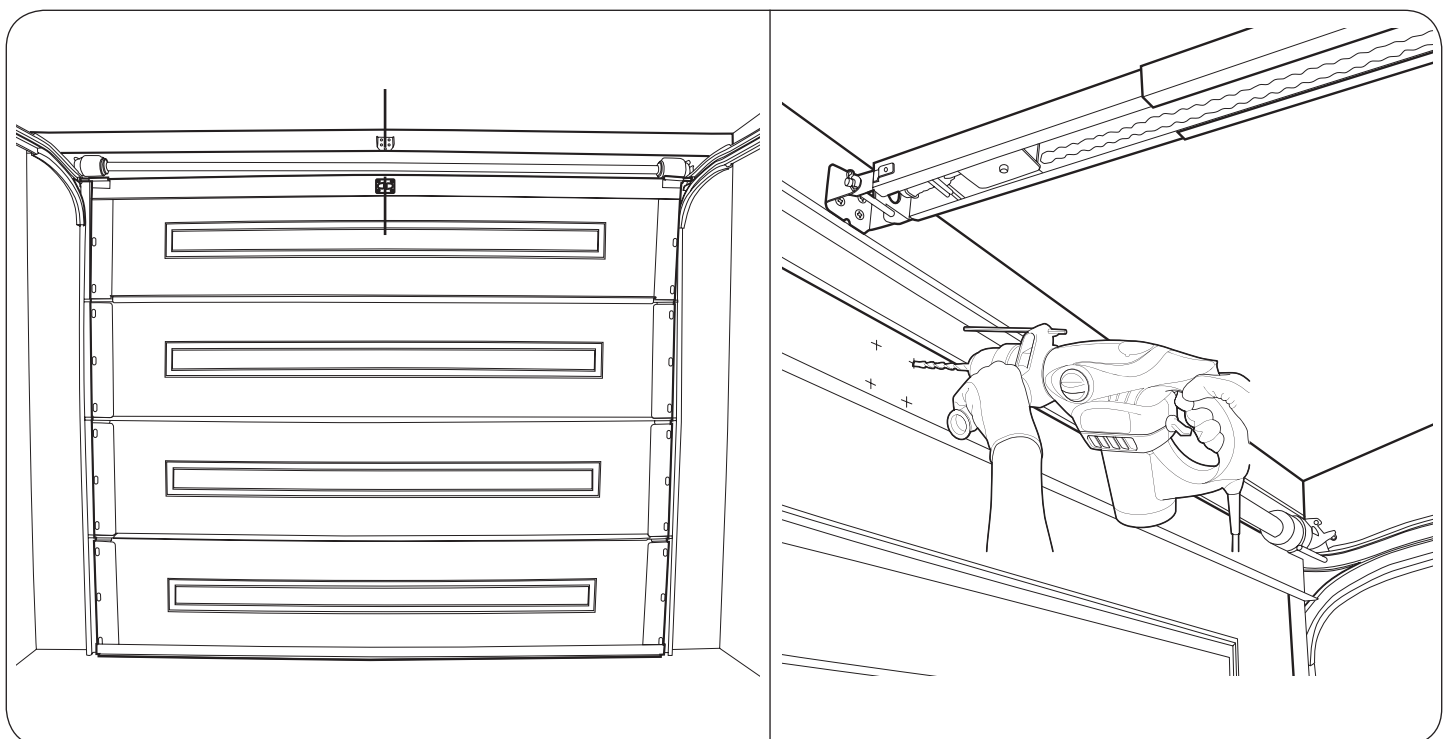


Si au début de l'étape 4-3, lorsque vous positionnez le rail à l'horizontal, la motorisation se retrouve collée au plafond, utiliser la fixation (31).

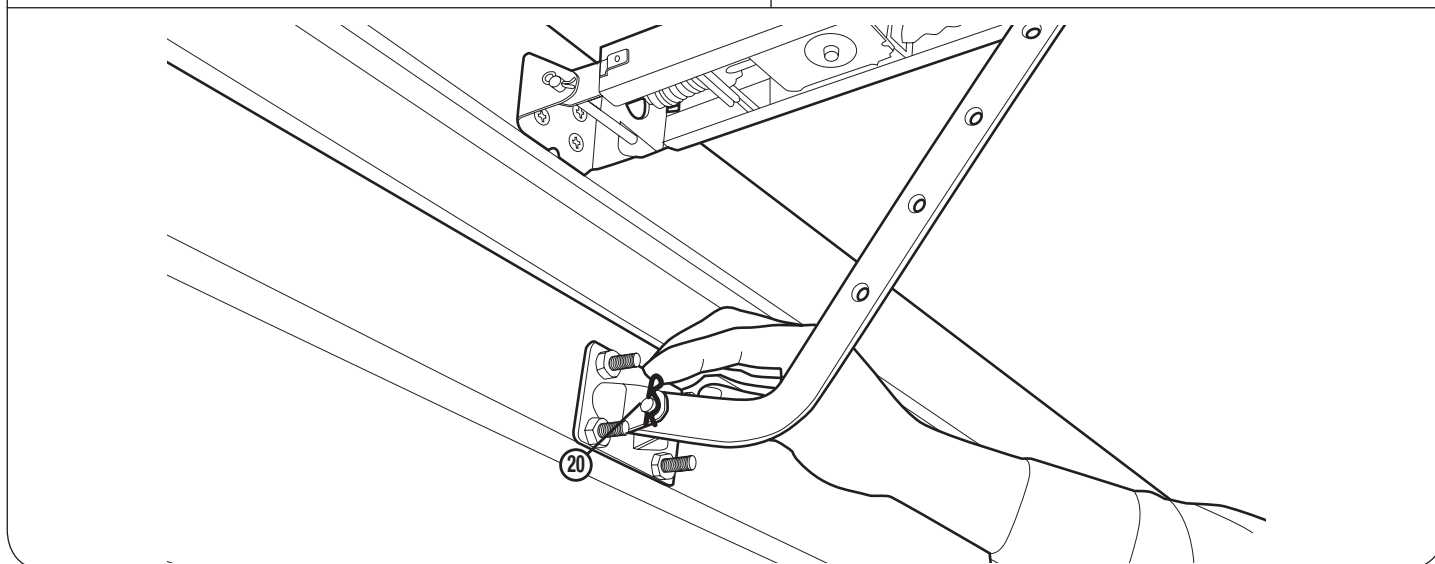
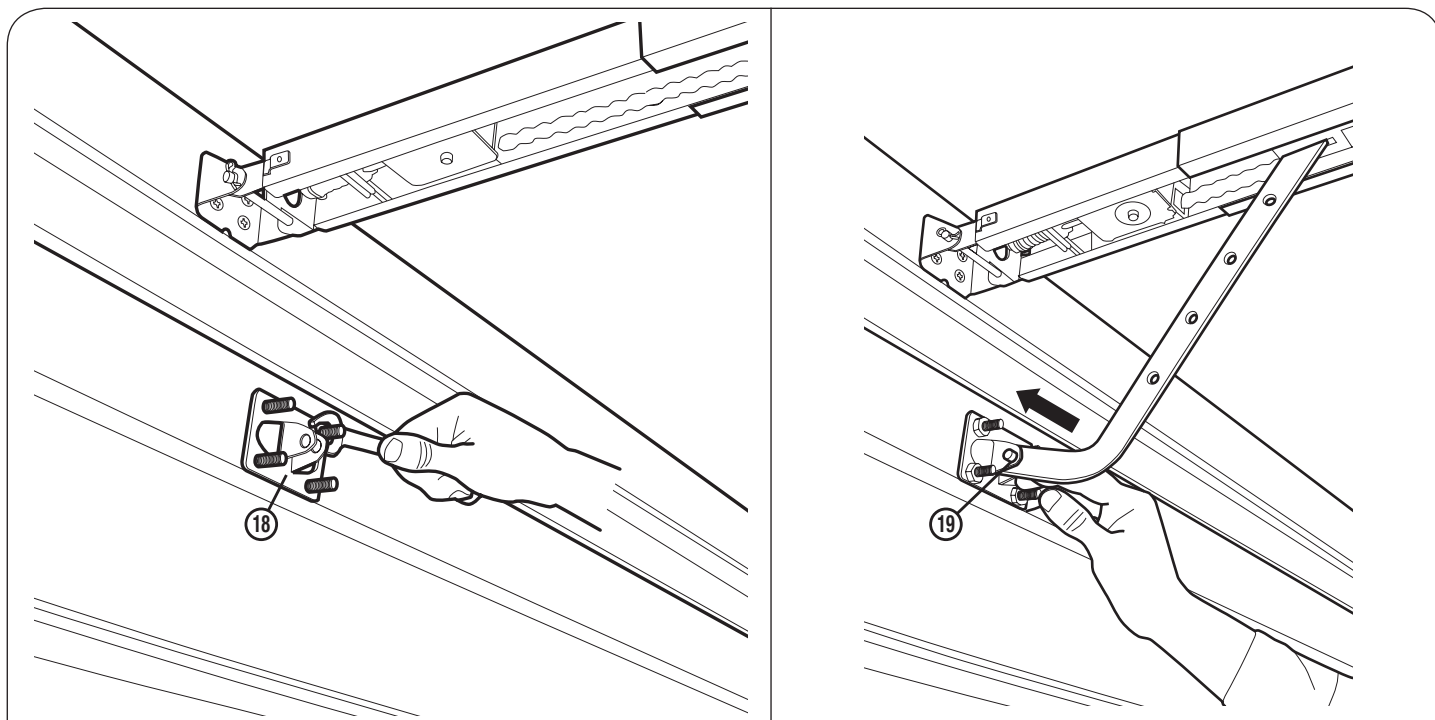


Positionner la patte de fixation porte en haut de la porte de garage, centrée sur la patte de fixation murale. Si le haut de la porte n'est pas assez rigide, le renforcer.

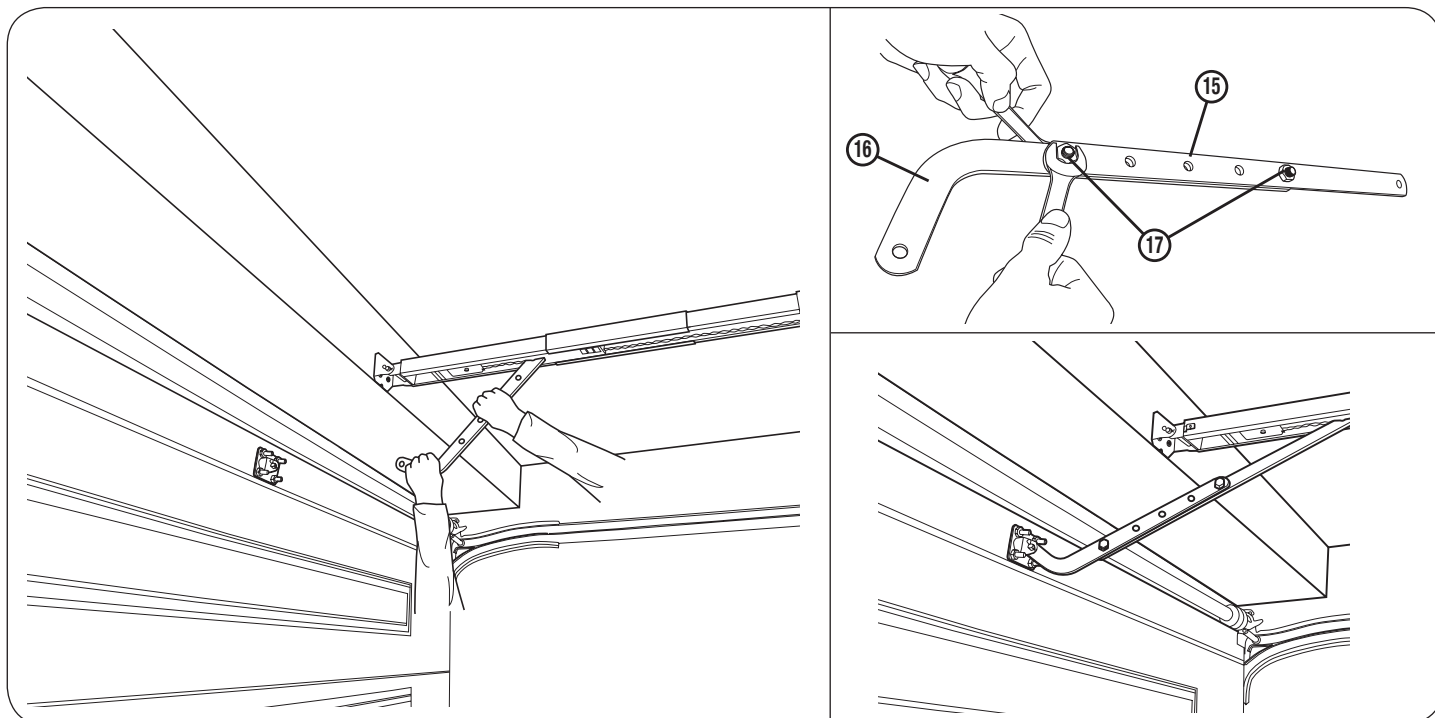
Fixer la patte de fixation porte. Utiliser des vis adaptées au matériau.



Assembler la patte de fixation porte avec la patte coudée.



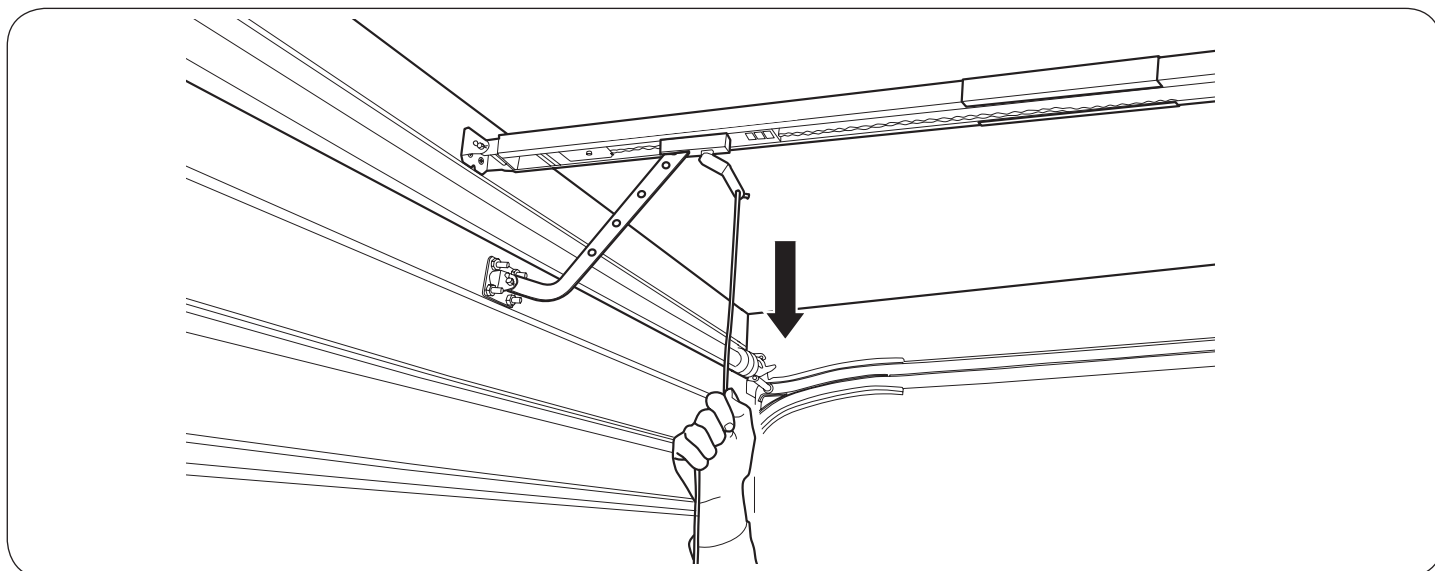
Si la patte coudée est trop courte pour être assemblée avec la patte de fixation porte, la rallonger avec la patte droite. Ne rallonger que du minimum nécessaire.



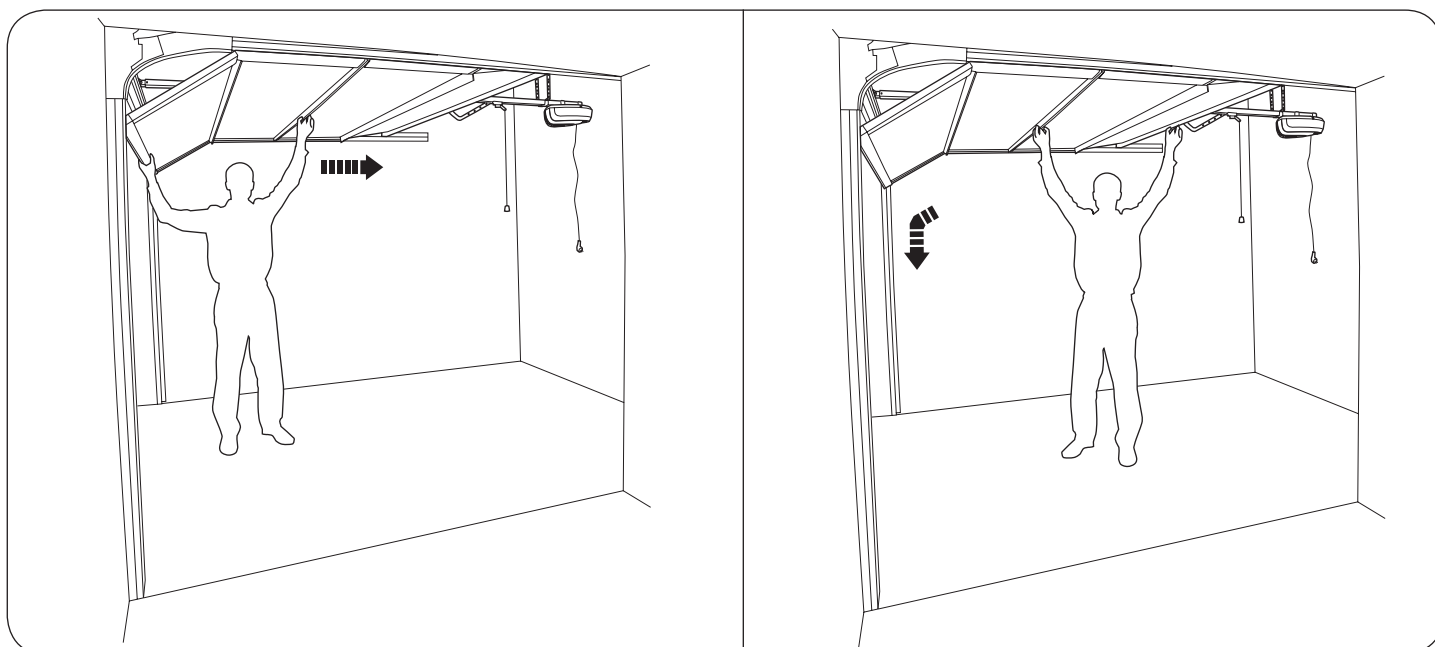


## Système de débrayage sur le chariot

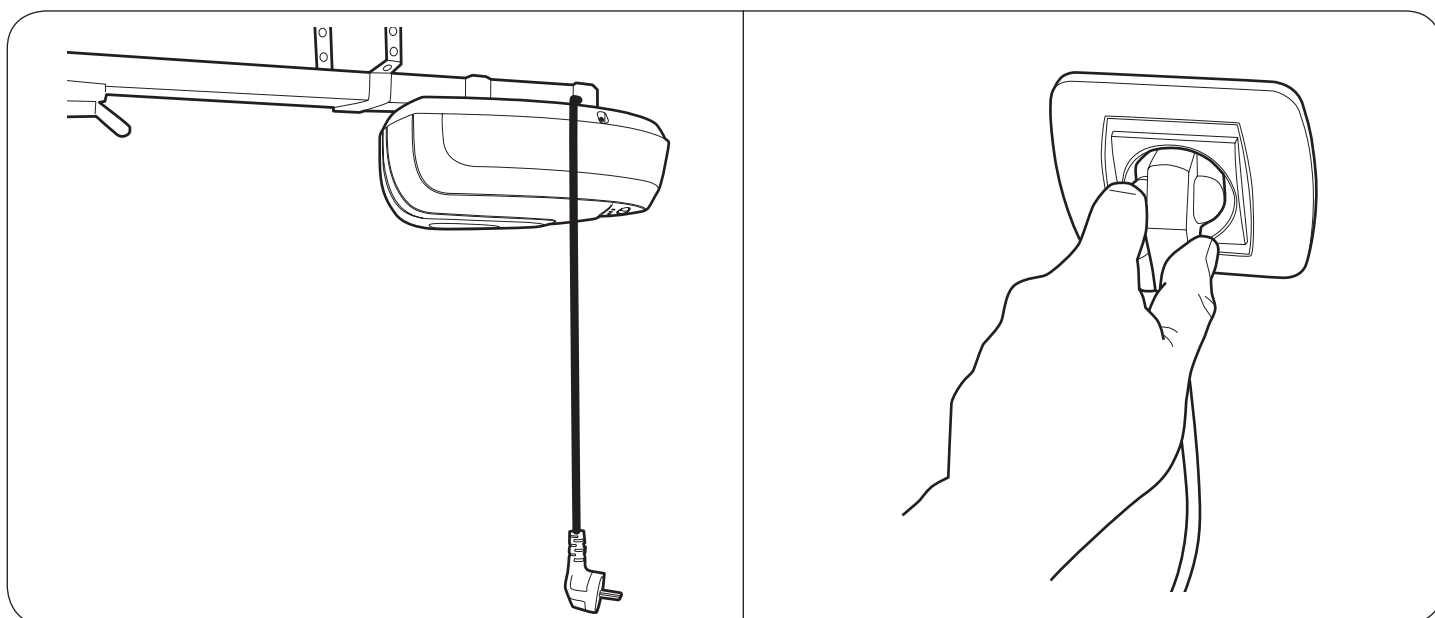
Débrayer le système.



Vérifier manuellement que la porte s'ouvre et se ferme complètement et correctement.  
Ramener la porte en position embrayée.

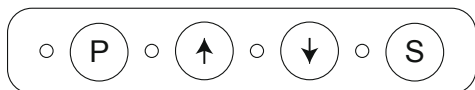


Brancher le moteur au secteur.



## 6 – MISE EN ROUTE

Brancher la motorisation au réseau électrique 230V/50Hz ;



### 1) Réglage fin de course ouverture

- Appuyer pendant 2 secondes sur le bouton P. La led 2 clignote.
- Appuyer sur le bouton ↑ et maintenir jusqu'à l'ouverture totale de la porte. Les leds d'éclairage sont allumés pendant l'opération. Si la porte est trop ouverte, appuyer sur ↓ pour faire revenir la porte en arrière.
- Une fois que la position finale désirée est atteinte, appuyer sur P pour valider la position d'ouverture. La led 2 clignote rapidement pendant 2 s. pour confirmer la mémorisation puis s'éteint.

### 2) Réglage fin de course fermeture

- Lorsque l'étape 1 est finie, la led 3 clignote pour indiquer le passage dans le mode de réglage de fin de course fermeture.
- Appuyer sur le bouton ↓ et maintenir jusqu'à la fermeture totale de la porte. Si la porte est trop fermée, appuyer sur ↑ pour faire revenir la porte en arrière.
  - Une fois que la position finale désirée est atteinte, appuyer sur P pour valider la position de fermeture. La led 3 clignote rapidement pendant 2 s. pour confirmer la mémorisation puis s'éteint.

### 3) Vérification

Lorsque les étapes 1) et 2) sont finies, la motorisation ouvre puis ferme automatiquement la porte pour vérification. Si les réglages ne sont pas corrects, il est nécessaire de reprendre la procédure depuis l'étape 1).

### 4) Réglage de la puissance

Le réglage de la puissance permet d'ajuster la force nécessaire de la motorisation pour ouvrir et fermer la porte. Si ce réglage est trop faible, le moteur ne va pas réussir à entraîner la porte. Si ce réglage est trop fort, la sécurité obstacle ne fonctionnera pas correctement. Il y a 4 niveaux de puissance possible.

#### Puissance en ouverture

- Appuyer sur le bouton P pendant 5 s. La led 2 reste allumée sans clignoter.
- Appuyer sur les boutons ↑ et ↓ pour ajuster la puissance en ouverture si nécessaire. Le nombre de clignotement de la LED 2 indique le niveau de puissance (4 étant le niveau de puissance maximum).
- Appuyer sur P pour valider la puissance. La led 2 s'éteint et la led 3 s'allume.

#### Puissance en fermeture

- Appuyer sur les boutons ↑ et ↓ pour ajuster la puissance en fermeture si nécessaire. Le nombre de clignotement de la LED 3 indique le niveau de puissance (4 étant le niveau de puissance maximum).
- Appuyer sur P pour valider la puissance. La led 3 clignote puis s'éteint.

## 7 – TÉLÉCOMMANDES

### 1) Programmation des télécommandes

- Il est possible de programmer au maximum 10 télécommandes par motorisation.
- Appuyer sur le bouton S, la led 4 s'allume.
- Appuyer sur le bouton de la télécommande qui doit être programmé, la led 4 s'éteint.
- Recommencer l'opération pour chaque programmation à effectuer
- Pour effacer toutes les télécommandes de la motorisation, appuyer pendant 4s. sur le bouton S. Lorsque la led 4 s'éteint, toute la mémoire est effacée.

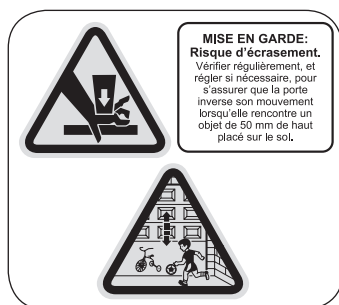
### 2) Remplacement de la pile des télécommandes



Procédure à suivre pour changer la pile : Retirer les 3 vis.  
Remplacer la pile en respectant la polarité (type MN27 ou A27).

## 8 - INSTRUCTIONS IMPORTANTES DE SÉCURITÉ

**MISE EN GARDE:** Instructions importantes de sécurité. Suivre toutes les instructions, car une installation incorrecte peut conduire à des blessures graves.



- Après installation, s'assurer que le mécanisme est correctement réglé et que la motorisation change de sens lorsque la porte rencontre un objet de 50 mm de hauteur placé sur le sol (pour les motorisations comportant un système de protection contre l'écrasement qui dépend du contact avec le bord inférieur de la porte).
- Fixer à côté de la porte les étiquettes de mise en garde contre l'écrasement en un endroit très visible ou près des dispositifs de commande fixes éventuels.
- Fixer à demeure l'étiquette concernant le dispositif de dépannage manuel près de son organe de manoeuvre.
- Fixer à côté de la porte l'étiquette indiquant d'éloigner les enfants lorsque la porte est en mouvement.

## 9 - UTILISATION

### Notes importantes :

- Ne pas utiliser la motorisation avant que toute l'installation et les réglages soient complètement terminés et que les instructions de sécurité situées au début de ce manuel aient bien été lues.
- Toujours s'assurer que la voie est dégagée sous la porte avant d'activer la fermeture.
- En cas de dysfonctionnement grave, ne surtout pas actionner l'automatisme, contacter notre assistance téléphonique ou un professionnel.

### 1 • Ouverture/fermeture

La commande peut se faire à partir d'une télécommande programmée ou tout autre organe de commande installé.

Il est possible d'arrêter le mouvement de la porte de garage à tout moment, en appuyant sur le bouton de la télécommande programmée ou en actionnant un organe de commande. Une nouvelle action sur un organe de commande mettra la porte en mouvement. Mouvement inverse au mouvement précédent.

- Appuyer sur le bouton de la télécommande programmée ou actionner un organe de commande.
- La porte entre en mouvement.
- Relâcher le bouton de la télécommande ou de l'organe de commande utilisé.

### 2 • Eclairage

Cette motorisation de garage est équipée d'un éclairage LED.

L'éclairage s'allume dès la mise en mouvement de la porte de garage puis s'éteint 2 minutes après l'arrêt total de la porte.

### 3 • Détection d'obstacle

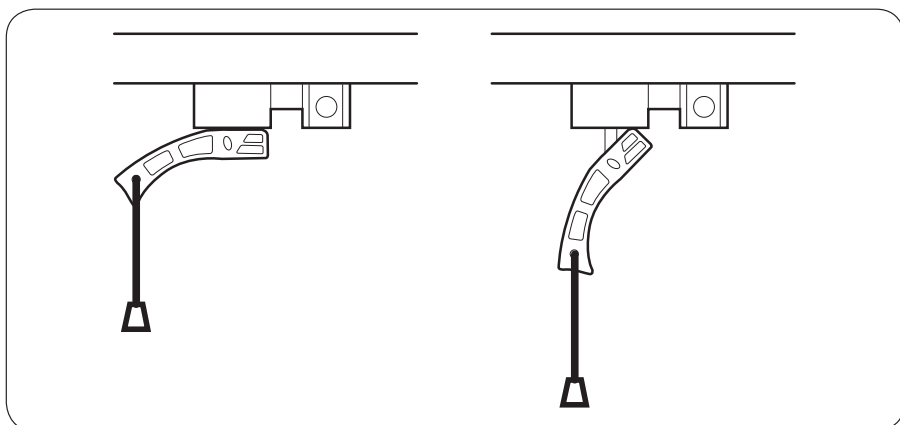
Lorsque la porte en fermeture rencontre un obstacle, la motorisation agit comme suit :

- La porte s'arrête.
- La porte se rouvre immédiatement jusqu'à sa position totalement ouverte.
- Dégager l'obstacle.
- Appuyer sur le bouton de la télécommande ou actionner un organe de commande pour refermer la porte.

### 4 • Mouvement manuel

Afin de pouvoir manoeuvrer manuellement la porte de garage, en cas de coupure de courant ou en cas de dysfonctionnement de la motorisation, actionner directement le débrayage du chariot à l'aide de la cordelette :

**ATTENTION :** Une fois la motorisation débrayée, la porte peut se mettre en mouvement toute seule sous l'action de son propre poids. Il est donc important de faire attention ou de bloquer la porte afin d'éviter tout risque de blessure.



## 10 – CÂBLAGE ACCESSOIRE

- Pour connecter un accessoire filaire à la motorisation (bouton poussoir, interrupteur à clé, clavier à codes,...), il faut accéder à la carte électronique du moteur.
- Débrancher l'alimentation de la motorisation.
- Ouvrir le moteur en suivant les étapes suivantes :  
(Insérer dessin ouverture capot)
- Installer le dispositif de commande fixe à une hauteur de 1,5 m, en vue de la porte mais éloigné des parties mobiles.
- relier le dispositif de commande comme indiqué.  
(Mettre schéma câblage accessoire filaire)
- Refermer le moteur puis rebrancher l'alimentation.

## 11. ASSISTANCE TECHNIQUE - GARANTIE

Panne	Cause	Solution
L'automatisme de garage commence à fonctionner mais s'arrête alors immédiatement.	La porte du garage est verrouillée.	Déverrouiller la porte et réessayer.
	Le montage du mécanisme est incorrect.	Régler le montage avec les instructions de cette notice.
	Le réglage de puissance est incorrect.	Régler la puissance avec les instructions de cette notice.
L'automatisme de garage ne veut pas fonctionner du tout et la lumière s'allume.	Les ressorts sont usés ou trop tendus, l'automatisme peine à déplacer la porte.	Remplacer les ressorts vieux et usés.
	L'automatisme n'est pas branché sur le secteur.	Brancher l'automatisme sur une prise de courant à 230V~
	La prise sur laquelle l'automatisme est branchée n'est pas alimentée.	Vérifier le tableau des fusibles.
L'automatisme de garage n'ouvre pas complètement et/ou ne ferme pas complètement la porte.	Un obstacle bloque la porte du garage.	Enlever l'obstacle.
	Le réglage des temps d'ouverture et de fermeture est incorrect.	Effectuer les réglages selon les instructions de cette notice.
	Le réglage de puissance moteur est incorrect.	Régler la puissance selon les instructions de cette notice.
La télécommande ne fonctionne pas.	La pile est usée.	Remplacer la pile selon les instructions de cette notice.
	La télécommande n'a pas été encore programmée.	Programmer la télécommande selon les instructions de cette notice.
	Tous les codes ont été effacés de l'automatisme.	Reprogrammer la télécommande selon les instructions.
L'automatisme de garage fonctionne mais la porte du garage ne s'ouvre pas.	Le moteur est débrayé.	Remettre le levier de débrayage du chariot en position horizontale.
	La tension de chaîne n'est pas ajustée correctement.	Ajuster la chaîne selon les instructions de cette notice.
La porte se referme et se réouvre aussitôt.	Le réglage de fin de fermeture n'est pas correct.	Refaire le réglage de fin de fermeture en réajustant la position de la porte grâce aux boutons «+» et «-»

En cas de besoin, notre site technique est à votre disposition : [www.cfi-extel.com](http://www.cfi-extel.com)

**0 892 350 069** Service 0,35 € / min  
+ prix appel

Dernière version de la notice téléchargeable en couleur sur : [www.cfi-extel.com](http://www.cfi-extel.com)

**CONDITION DE GARANTIE :** Cet appareil est garanti, pièces et main d'oeuvre dans nos ateliers.

La garantie ne couvre pas : les consommables (piles, batteries, etc.) et les dégâts occasionnés par : mauvaise utilisation, mauvaise installation, intervention extérieure, détérioration par choc physique ou électrique, chute ou phénomène atmosphérique.

- Ne pas ouvrir l'appareil afin de ne pas perdre le couvert de la garantie.
- Lors d'un éventuel retour en SAV, protéger l'appareil afin d'éviter les rayures.
- Entretien avec un chiffon doux seulement, pas de solvants. Avant le nettoyage, débranchez ou mettez l'appareil hors tension.

**Attention :** N'employez aucun produit ou essence d'épuration carboxylique, alcool ou similaire. En plus de risquer d'endommager votre appareil, les vapeurs sont également dangereuses pour votre santé et explosives.

N'employez aucun outil pouvant être conducteur de tension (brosse en métal, outil pointu...ou autre) pour le nettoyage.

**Le ticket de caisse ou la facture fait preuve de la date d'achat.**



---

**Conforme RED, utilisable dans la C.E.E.**

---



Ne jetez pas les piles et les appareils hors d'usage avec les ordures ménagères. Les substances dangereuses qu'ils sont susceptibles de contenir peuvent nuire à la santé et à l'environnement. Faites reprendre ces appareils par votre distributeur ou utilisez les moyens de collecte sélective mise à votre disposition par votre commune.



Pour en savoir plus :  
[www.quefairedemesdechets.fr](http://www.quefairedemesdechets.fr)



**France**

**0 892 350 069** Service 0,35 € / min  
+ prix appel

Italia : +39 02 96488273 [assistenza@cfi-extel.com](mailto:assistenza@cfi-extel.com)  
España : +34 902 109 819 [sat-hotline@cfi-extel.com](mailto:sat-hotline@cfi-extel.com)  
BE-NL-LU-DE-CH-AT : +352 26302353 [sav@benelom.com](mailto:sav@benelom.com)

Printed in P.R.C.