

MANUEL D'INSTALLATION

DECLENCHEUR DR2002 POUR AUTOMATISMES CAME

Associé à la centrale Camebox®, le déclencheur DR2002 sans fil permet de commander l'ouverture de votre portail, portillon, porte de garage, ... Il est adapté à tout type de motorisation disposant d'une entrée de commande par impulsion.

Le déclencheur DR2002 est composé de deux contacts secs normalement ouverts et de deux entrées de type interrupteur et analogique (pour connaître l'état de l'ouvrant : ouvert/fermé).



Notez ici le code d'activation de votre premier déclencheur (information située sur l'étiquette)

Nom : _____

Code : _ _ _ _ - _ _ _ - _ _ _ - _ _ _

Notez ici le code d'activation de votre deuxième déclencheur (information située sur l'étiquette)

Nom : _____

Code : _ _ _ _ - _ _ _ - _ _ _ - _ _ _

Notez ici le code d'activation de votre troisième déclencheur (information située sur l'étiquette)

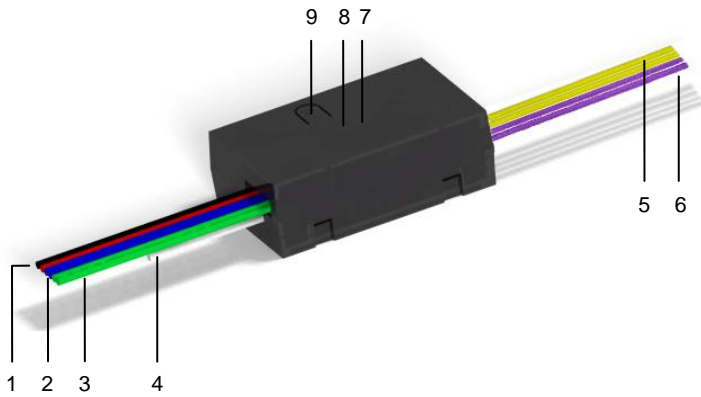
Nom : _____

Code : _ _ _ _ - _ _ _ - _ _ _ - _ _ _

Consignes de sécurité

- Avant toute utilisation, merci de bien vouloir lire attentivement cette notice et de la conserver pour toute utilisation ultérieure.
- Toute utilisation non conforme à cette notice entraîne l'exclusion de la garantie et de la responsabilité du fabricant.
- Pour éviter tout risque d'endommagement, vérifiez la tension de la source d'alimentation à l'aide d'un multimètre avant de brancher les fils d'alimentation du déclencheur DR2002.
- Coupez le courant avant toute opération de branchement ou de manipulation du déclencheur DR2002.
- N'ouvrez pas l'appareil.
- Installez le déclencheur DR2002 dans un espace à l'abri de l'humidité et du soleil.
- Ne connectez pas l'antenne RF (fil blanc), ne la coupez pas, ne tentez pas de la rallonger.
- Surveillez toujours le portail lorsque vous en déclenchez l'ouverture.

1. Présentation



- 1 - Câbles rouge/noir : entrée alimentation (12V/24V DC/AC)
- 2 - Câbles bleus : sortie relais contact sec 1 Normalement Ouvert (NO)
- 3 - Câbles verts : sortie relais contact sec 2 Normalement Ouvert (NO)
- 4 - Câble blanc : antenne RF
- 5 - Câbles jaunes : entrée interrupteur / contact sec
- 6 - Câbles violets : entrée analogique (maximum 24V DC/AC)
- 7 - Voyant vert : indicateur d'activité
- 8 - Voyant rouge : indicateur d'état des relais
- 9 - Bouton poussoir de déclenchement des relais

2. Installation

2.1. Procédure d'installation

1. Connectez de chaque côté du boîtier du déclencheur, dans les ouvertures rectangulaires, les groupes de câbles fournis (câbles noir, rouge, bleus, verts d'un côté et câbles jaunes, violets de l'autre). Aucune erreur n'est possible puisque les deux connecteurs sont de tailles différentes et un détrompeur évite les inversions de sens de montage.
2. Coupez le courant de l'automatisme du portail.
3. Branchez les deux câbles bleus sur les borniers de l'automatisme correspondant à l'entrée de commande par impulsion : référez-vous à la documentation de la motorisation de votre portail, portillon ou porte de garage.
4. Branchez de la même manière les deux câbles verts si vous souhaitez ajouter une deuxième commande.

Exemples d'utilisations :

- Commande de portail en ouverture avec fermeture automatique – Câblage du relais 1 pour l'ouverture.
- Commande de porte de garage en ouverture et fermeture – Câblage du relais 1 pour l'ouverture et du relais 2 pour la fermeture.
- Commande de portail et du portillon – Câblage du relais 1 pour l'ouverture du portail et du relais 2 pour l'ouverture du portillon.

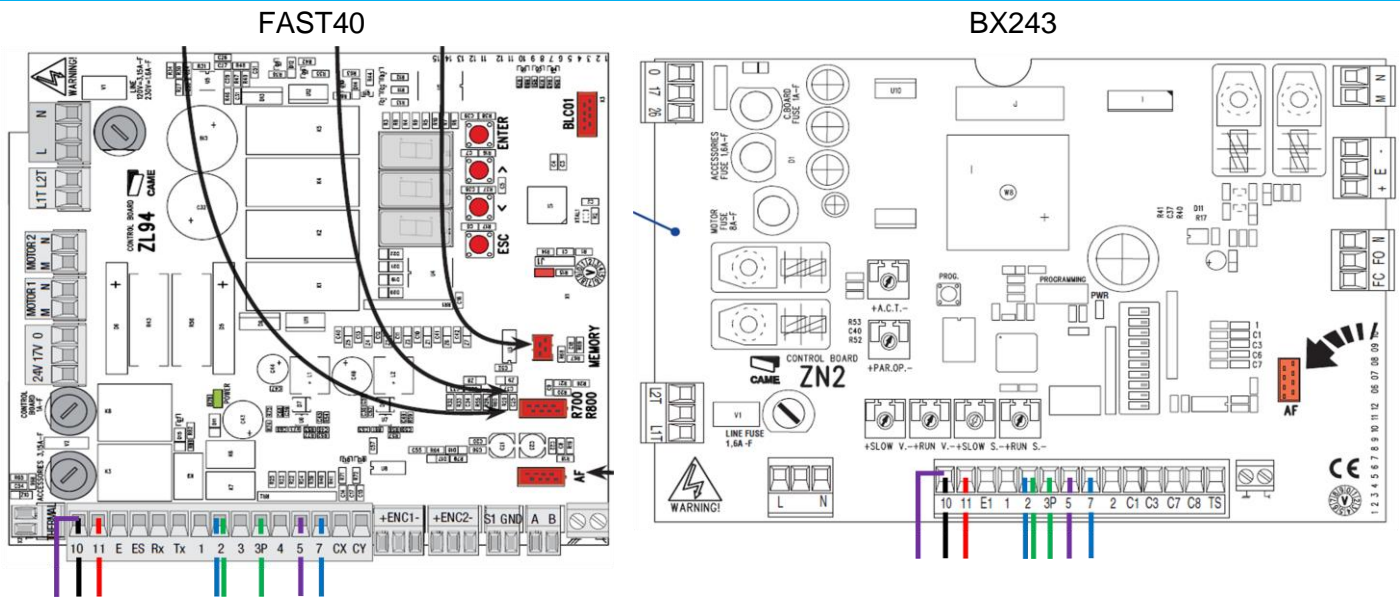
5. Branchez le câble rouge et le câble noir à une source d'alimentation dont la tension s'inscrit dans la plage suivante : 12 à 24 V DC/AC. Afin de simplifier l'installation, le déclencheur dispose d'une alimentation à découpage non polarisée (possibilité de brancher indifféremment le fil rouge ou noir sur le plus ou le moins de l'alimentation).

6. Connectez, si vous le souhaitez, les câbles jaunes sur un retour d'information de type contact sec (capteurs magnétiques par exemple) ou les câbles violets sur un retour d'information de type analogique (24V AC/DC maximum). Vous pourrez ainsi connaître à distance l'état de votre portail (ouvert/fermé).

Depuis votre espace personnel sécurisé www.camebox.com, des scénarios sont paramétrables en fonction de l'état des deux entrées disponibles (contact sec et analogique). Vous pourrez ainsi spécifier :

- La remontée de l'état des entrées en temps réel (par exemple : avertissement à chaque ouverture et fermeture du portail avec l'état du portail branché sur les fils violets du déclencheur).
- Le déclenchement d'un relais suite au changement d'état d'une entrée (par exemple : ouverture du portillon sur appui ou relâchement d'un interrupteur branché sur les fils jaunes du déclencheur).
- Le déclenchement d'un relais par la Camebox® conditionné par l'état d'une entrée (par exemple : ouverture du portail - par appel ou par application mobile - conditionnée par la présence d'un véhicule sur la boucle au sol branchée sur les fils jaunes du déclencheur).

7. Rétablissez le courant.



DR2002	Automatisme FAST40 / BX243
Fil noir	Broche 10
Fil rouge	Broche 11
Fil bleu	Broche 2
Fil bleu	Broche 7
Fil vert	Broche 2
Fil vert	Broche 3P
Fil violet	Broche 5
Fil violet	Broche 10

Branchement du déclencheur sur les automatismes FAST40 et BX243

! Les fils bleus (relais 1) sont câblés pour piloter l'ouverture totale du portail. Les fils verts (relais 2) sont câblés pour piloter l'ouverture partielle du portail (ouverture piéton). Les fils violets sont utilisés pour connaître en temps réel l'état du portail : ouvert ou fermé.

2.2. Enregistrement

! L'accès à votre espace personnel sécurisé nécessite l'installation de Flash Player 10 minimum (logiciel gratuit téléchargeable sur <http://get.adobe.com/fr/flashplayer/>).

1. Connectez-vous sur votre espace personnel sécurisé www.camebox.com.
2. Déclarez votre nouveau déclencheur en renseignant le code d'activation.
3. Créez une télécommande virtuelle pour chaque relais (reportez-vous à l'aide en ligne pour la procédure de création d'une télécommande virtuelle) pour chaque sortie relais branchée.
4. Vous pouvez aussi définir le déclenchement par application mobile (accessible depuis une tablette ou un smartphone).
5. Votre dispositif est prêt à fonctionner.

2.3. Test de fonctionnement

Etape 1 :

Lorsque le déclencheur est alimenté, les voyants rouge et vert ne doivent pas clignoter simultanément plus de 3 secondes. Si ce n'est pas le cas, cela signifie que le déclencheur connaît un problème radio. Un problème de tension de l'alimentation en est souvent la cause, provoquant ainsi la mise en sécurité du déclencheur. Par conséquent, vérifiez la tension d'alimentation du DR2002 puis redémarrez-le en appuyant pendant 5 secondes sur son bouton poussoir.

Si, après avoir redémarré le déclencheur, les voyants persistent à clignoter simultanément, veuillez contacter notre service clients car ce dernier est endommagé.

Etape 2 :

- Si vous n'avez pas connecté votre Camebox®

Vous ne pourrez pas tester le fonctionnement radio mais vous pourrez valider le câblage du déclencheur. S'il est correctement alimenté, son voyant vert clignote. Appuyez pendant 1 seconde sur le bouton du DR2002 pour déclencher le(s) ouvrant(s) câblé(s). Si le(s) ouvrant(s) ne s'ouvre(nt) pas, vérifiez le câblage du (des) relais.

- Si vous avez convenablement connecté votre Camebox® (reportez-vous à la notice d'installation de la Camebox®).

Si le déclencheur est correctement alimenté, son voyant vert clignote. Un clignotement lent indique le bon fonctionnement du déclencheur. Un clignotement rapide indique un problème de réception radio. Si le voyant clignote rapidement au-delà de 10 secondes, le déclencheur est hors portée : rapprochez votre Camebox® de façon à obtenir un meilleur signal radio.

Lorsque le déclencheur est prêt à fonctionner (voyant vert en clignotement lent), déclenchez l'ouverture à l'aide de votre téléphone en composant le numéro de téléphone de la télécommande virtuelle ou par l'application mobile. L'appel est sans coût de communication et ne vous sera pas facturé.



Si l'ouvrant ne s'ouvre pas :

- Vérifiez que votre téléphone n'est pas configuré en appel masqué,
- Assurez-vous de composer le bon numéro,
- Si vous disposez d'une carte prépayée, vérifiez qu'il vous reste des crédits sur votre mobile,
- Lorsque vous composez le numéro, si le voyant rouge du déclencheur s'allume, vérifiez le câblage.

3. Caractéristiques techniques

Caractéristiques techniques	Déclencheur DR2002
Voyants lumineux	1 voyant rouge et 1 voyant vert
Alimentation	A découpage non polarisée 12V à 24V DC/AC
Consommation	2.5W
Sorties contact sec	Tension 24V AC/DC, courant maximum de 2A Tension 230V AC/DC, courant maximum de 0.3A Temps de fermeture configurable (3s par défaut)
Entrée « analogique »	Entrée de type tension Tension comprise entre 0V et 24V DC/AC - 50mA maximum Niveau bas : 0V à 1V DC/AC Niveau haut : 5V à 24V DC/AC
Entrée « contact sec » / « interrupteur »	Signal 3.3V - 10mA généré sur la première broche pour lecture sur la deuxième en cas de contact
Liaison radio	868,3 MHz
Portée	Supérieure à 200 mètres en champ libre
Températures de fonctionnement	-20°C à +70°C
Humidité relative maximum	90%
Installation	A l'abri des intempéries (dans le coffret de l'automatisme par exemple)
Dimensions (H x L x P)	23 mm x 67 mm x 37 mm
Poids	45 g

4. Déclaration de conformité

AXIBLE TECHNOLOGIES SAS, 425 rue Jean Rostand, 31670 Labège - FRANCE

Déclare sous sa seule responsabilité que les produits auxquels se réfère cette déclaration sont conformes aux exigences essentielles des directives suivantes :

1999/5/EC DIRECTIVE R&TTE
2004/108/CE DIRECTIVE EMC
2006/95/CE DIRECTIVE BASSE TENSION
2002/96/CE DIRECTIVE DEEE
2011/65/UE DIRECTIVE ROHS

conformément aux normes européennes harmonisées.



Ces produits peuvent être utilisés dans toute l'UE, l'EEA et la Suisse.

Labège, le 01/03/2013

Valérie Balavoine
Président