

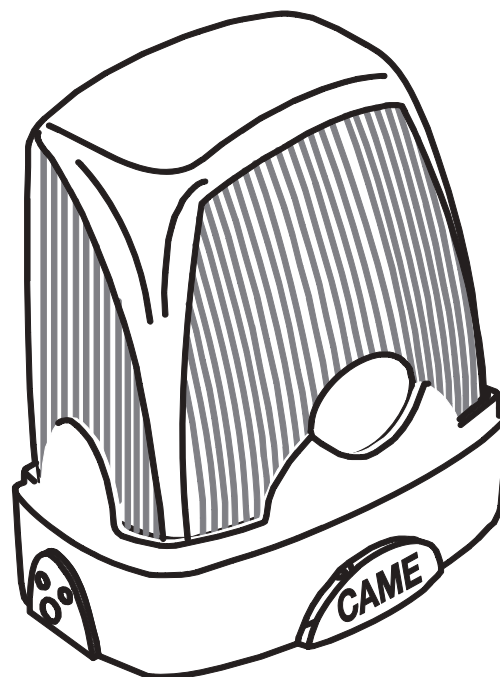


119RW43

Official Partner



MILANO 2015
FEEDING THE PLANET
ENERGY FOR LIFE



**RIO-LUX
WIRELESS**

Italiano IT

English EN

Français FR

Deutsch DE

Español ES

Nederlands NL

Português PT

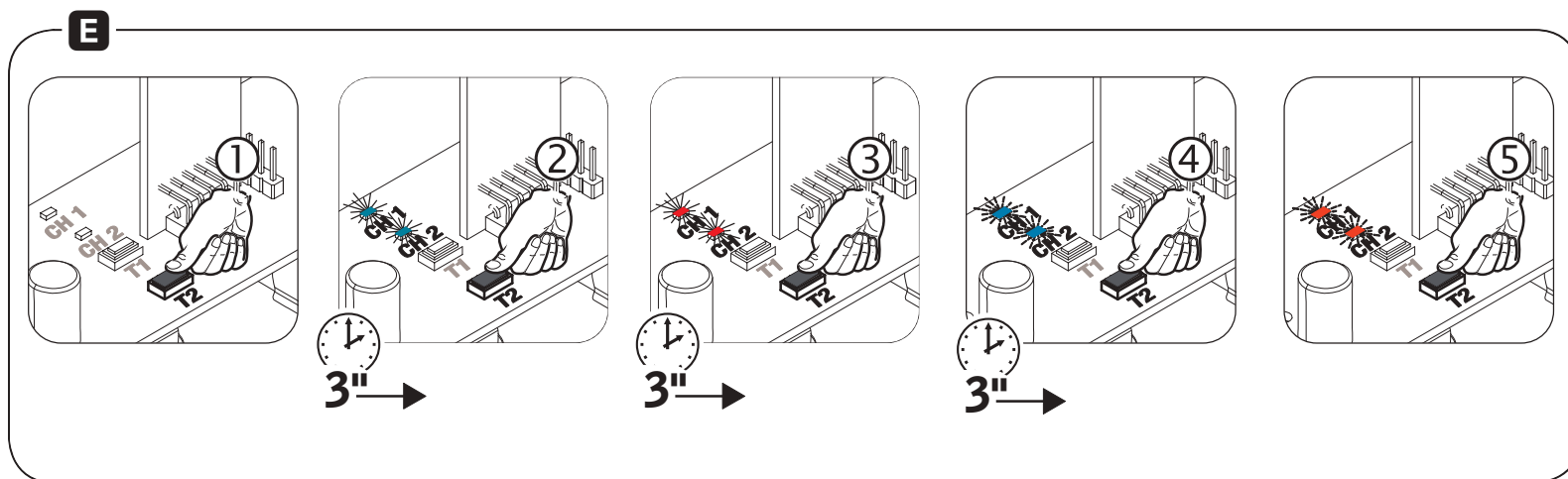
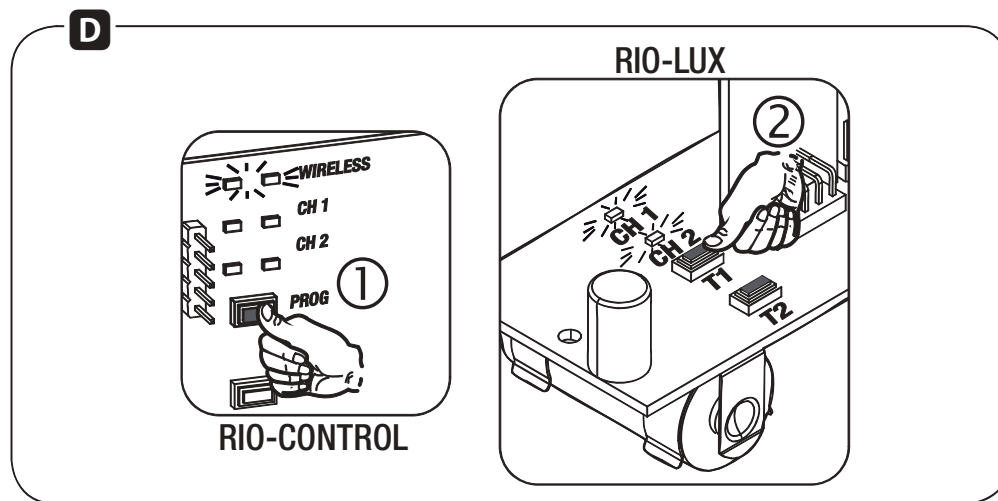
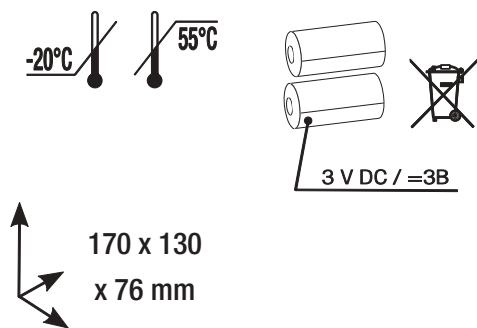
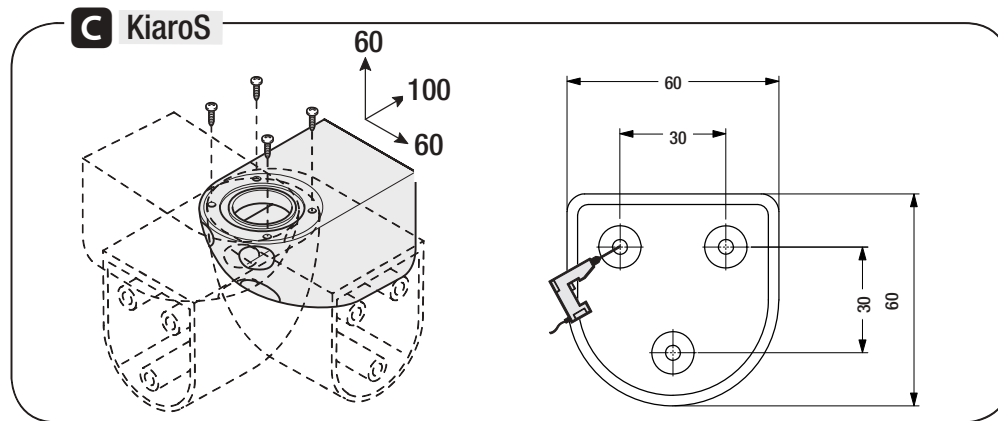
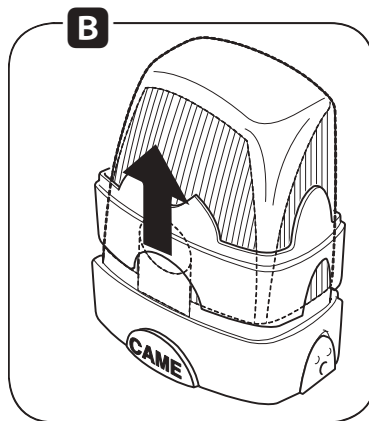
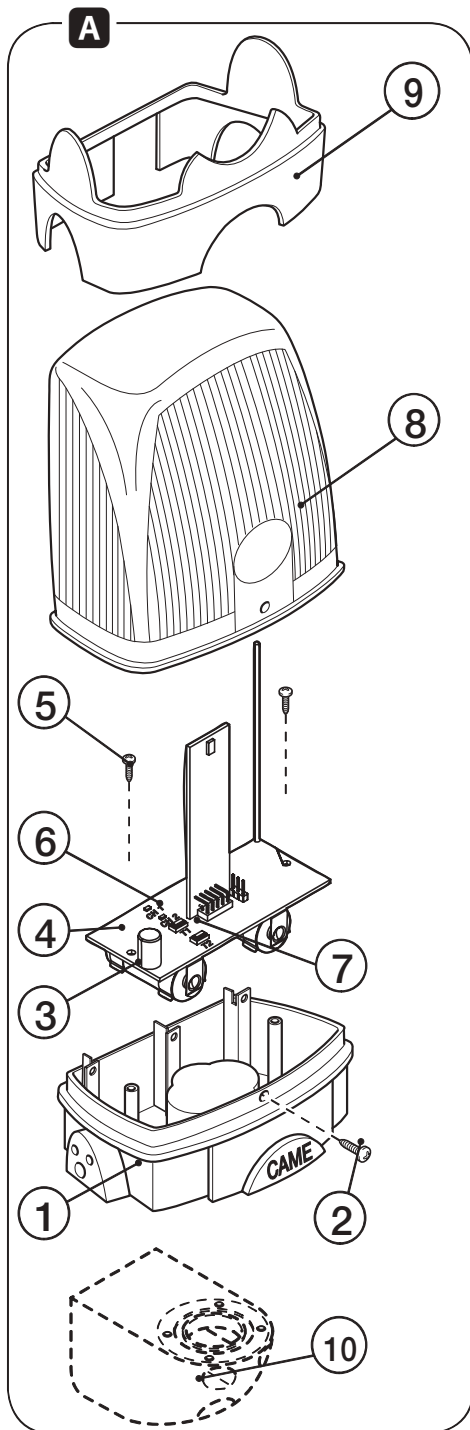
Polski PL

Русский RU

Magyar HU

Hrvatski HR

Українська UK



FR LÉGENDE

- 📖 Parties à lire attentivement.
- ⚠️ Parties concernant la sécurité.
- 👉 Ce que l'utilisateur doit savoir.
- WL Dispositif sans fil.

DESCRIPTION

RIO-LUX est un feu clignotant sans fil alimenté par piles compatible avec tous les systèmes de la série Rio.

Composants principaux **A**

1. Base
2. Vis de fixation de la calotte
3. Piles
4. Carte
5. Vis de fixation de la carte
6. LEDs de signalisation CH1 et CH2
7. Bouton T1 et T2
8. Calotte
9. Bande de protection **(B)**
10. Support KIAROS (en option **(C)**).

Données techniques

Type	RIO-LUX
Alimentation (V DC)	3
Absorption en standby (µA)	80
Absorption en transmission (mA)	15
Piles au lithium CR123A (mAh)	1700
Durée pile (mois)	* 24
Fréquence radio (MHz)	868.95
Portée radio (m)	30
Matériaux	PC-ABS

📖 * La durée de la pile est calculée sur une moyenne annuelle de 20 manœuvres par jour.

MÉMORISATION DU RIO-LUX **D**

📖 La procédure de mémorisation des accessoires WL est la même pour tous.

Conditions initiales

RIO-LUX : insérer les piles uniquement dans la carte de l'accessoire à mémoriser.

Les LEDS CH1 et CH2 clignotent en rouge ; dans le cas contraire, effectuer la procédure de remise à zéro (RESET) de l'accessoire.

RIO-CONTROL : appuyer sur la touche [PROG] de la carte.

Les LEDS SANS FIL bleues restent allumées en permanence.

Les LEDS CH1 et CH2 du RIO-LUX passent du rouge au bleu et clignotent.

RIO-LUX : appuyer sur la touche [T1] de l'accessoire WL à mémoriser.

Les LEDS SANS FIL bleues de RIO-CONTROL et de RIO-LUX s'éteignent pour signaler la mémorisation effective.

👉 Pour configurer un autre RIO-LUX, répéter la procédure de mémorisation de l'accessoire.

⚠️ Ne pas enlever la pile de l'accessoire venant d'être configuré.

PROCÉDURE DE REMISE À ZÉRO **E**

- Maintenir enfoncée la touche [T2] du RIO-LUX ① :

au bout de 3 secondes les LEDS CH1 et CH2 s'allument en permanence en bleu ② ;

au bout de 3 autres secondes, les LEDS CH1 et CH2 s'allument en permanence en rouge ③ ;

au bout de 3 autres secondes, les LEDS CH1 et CH2 clignotent en bleu ④.

👉 Les LEDS CH1 et CH2 de RIO-LUX clignotent

en rouge ⑤ pour signaler l'exécution effective de la procédure.

REPLACEMENT ACCESSOIRE

En cas de remplacement du RIO-LUX, remettre à zéro **(E)** tout le système (tous les accessoires WL et RIO-CONTROL). Enlever la pile de chaque accessoire et répéter la phase de mémorisation **(D)**.

CONTRÔLE DU FONCTIONNEMENT

Après avoir configuré tout le système, envoyer une commande de lancement de la manœuvre.

Les LEDS du RIO-LUX clignotent une fois en bleu pour signaler l'activation effective.

Le feu clignotant RIO-LUX clignote.

Au terme de la manœuvre, les LEDS du RIO-LUX clignotent une fois en rouge pour signaler la condition de LOW POWER (réduction des consommations) et la désactivation effective du feu clignotant.

⚠️ La condition de LOW POWER optimise l'économie d'énergie des piles de chaque accessoire WL.

À défaut d'activation de la condition de LOW POWER, mettre le cavalier sur la position H du RIO-CONTROL.

MESSAGES D'ERREUR ET AVERTISSEMENTS

Pour connaître le type de message d'erreur et l'avertissement signalé du RIO-LUX, consulter la liste fournie dans le manuel du RIO-CONTROL.

ENTRETIEN

Nettoyer la calotte à l'aide d'un chiffon humide sans utiliser de solvants.

Remplacement de la pile

Quand la pile est épuisée, la remplacer.

⚠️ La durée de la pile fournie dépend également du délai de stockage. Introduire les piles lors de l'installation.

⚠️ Les remplacer uniquement par des piles identiques ou équivalentes.

⚠️ Conserver les piles hors de portée des enfants. En cas d'ingestion, consulter immédiatement un médecin.

Déclaration **CE** - Came Cancelli Automatici S.p.A. déclare que ce dispositif est conforme aux exigences essentielles et aux dispositions pertinentes établies par la directive 1999/5/CE.

Code de référence pour demander une copie conforme à l'original : DDF RA S002

Mise au rebut et élimination - Avant d'effectuer ces opérations, il est toujours recommandé de vérifier les normes spécifiques en vigueur sur le lieu d'installation. Les composants de l'emballage (carton, plastiques, etc.) sont assimilables aux déchets urbains solides et peuvent être éliminés sans aucune difficulté, en procédant tout simplement à la collecte différenciée pour le recyclage.

D'autres composants (cartes électroniques, piles des émetteurs, etc.) peuvent par contre contenir des substances polluantes. Il faut donc les désinstaller et les remettre aux entreprises autorisées à les récupérer et à les éliminer.

NE PAS JETER DANS LA NATURE !

Les données et les informations contenues dans ce manuel sont susceptibles de subir des modifications à tout moment et sans aucun préavis.