



1 Installation

Notice obligatoire :

- Veiller à ne pas percer le récepteur RTS.

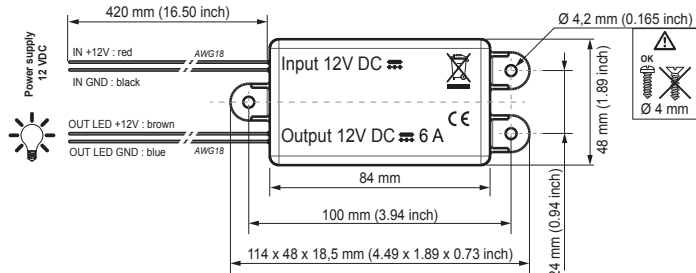
Recommandations :

- Le récepteur doit être installé par un électricien agréé ou un professionnel qualifié de la motorisation ou de l'automatisation, conformément à la présente notice ainsi qu'aux codes électriques locaux et nationaux.

Le produit n'assure aucune protection et isolation électrique, un dispositif SELV (Safety Extra Low Voltage) doit être présent en amont afin de protéger les biens et les personnes conformément aux codes électriques locaux et nationaux.

- Un appareil radio utilisant la même fréquence (433.42 MHz) peut réduire les performances de notre produit (ex : casques sans fil).

- Maintenir une distance minimale de 8 po. (0,2 m) entre deux récepteurs RTS. Maintenir une distance minimale de 12 po. (0,3 m) entre des récepteurs RTS et des émetteurs RTS.



Émetteur compatible (max. 12 par récepteur) p. ex. :

- 1 : Telis 1/4 RTS
- 2 : Telis 1/4 Mod/Var RTS
- 3 : Smoove RTS



Emplacement du bouton PROG sur les émetteurs RTS :

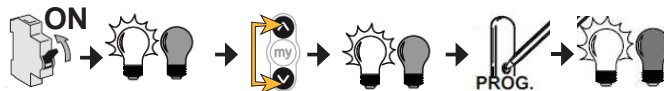


2 Programmation

2.1- Programmation du premier émetteur :

1. Mettre l'alimentation électrique 12 V du récepteur sous tension. Les DEL s'allument pendant deux secondes.
2. Sélectionner le canal souhaité*.
3. Appuyer simultanément sur les boutons MONTÉE et DESCENTE de l'émetteur, les DEL s'allument pendant 2 secondes.
4. Appuyer 1 seconde sur le bouton **PROG**, les DEL s'allument pendant 2 secondes. L'opération est terminée.

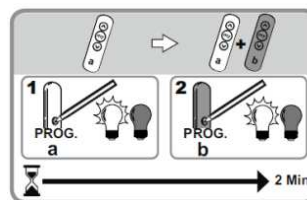
2.1



2.2- Ajouter un nouvel émetteur :

1. Sélectionner un canal déjà programmé*.
2. Appuyer 3 secondes sur le bouton de programme (PROG) jusqu'à ce que les DEL s'allument pendant 2 secondes.
3. Sélectionner le canal du nouvel émetteur que vous souhaitez ajouter*.
4. Appuyer 1 seconde sur le bouton **PROG** du nouvel émetteur, les DEL s'allument pendant 2 secondes. L'opération est terminée.

2.2



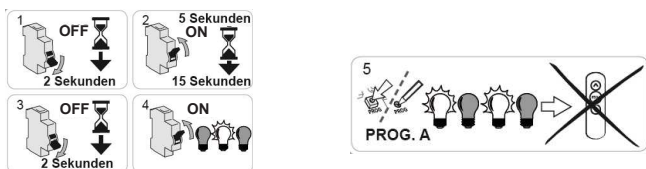
Pour supprimer un émetteur (canal) : répéter les étapes 1, 2 avec un émetteur (canal) qui commande actuellement le récepteur et les étapes 3, 4 avec l'émetteur (canal) qui doit être supprimé du récepteur.

* 2.1 (étape 2) et 2.2 (étapes 1 & 3) uniquement en cas d'émetteurs multicanaux (p. ex. Telis 4).

2.3- Annuler une programmation :

1. Couper l'alimentation électrique 12 V du récepteur pendant **2 secondes**.
2. Remettre l'alimentation électrique du récepteur sous tension pendant **7 secondes**.
3. Couper l'alimentation électrique du récepteur pendant **2 secondes**.
4. Remettre l'alimentation électrique du récepteur sous tension. Les DEL clignotent pendant 2 minutes.
5. Appuyer sur le bouton **PROG** de l'émetteur pendant plus de 7 secondes, les DEL s'allument pendant 2 secondes deux fois de suite. L'opération est terminée.

2.3



3 Fonctionnement

Commande des DEL :

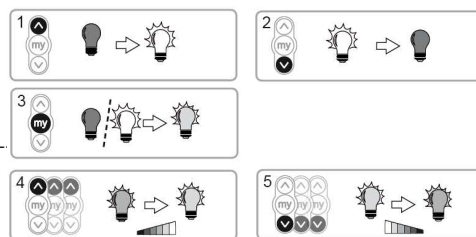
1. Une brève pression (<0,5 sec.) sur le bouton ▲ permet d'allumer les DEL (100%).
2. Une brève pression (<0,5 sec.) sur le bouton ▼ permet d'éteindre les DEL (0%).
3. Une brève pression (<0,5 sec.) sur le bouton Stop permet d'allumer les DEL à la position intermédiaire (ex : 50%).

Variation des DEL :

- 4-5. Une longue pression (> 0,5 sec.) sur le bouton ▲ ou ▼ permet d'augmenter ou de diminuer l'intensité des DEL.

Enregistrement/commande/suppression de la position intermédiaire :

- 1-3. Enregistrement : appuyer sur le bouton ▲ ou ▼ de façon à atteindre l'intensité lumineuse souhaitée, puis appuyer 5 secondes sur le bouton Stop, les DEL s'allument pendant 2 secondes.
 - Commande : une brève pression sur le bouton Stop permet d'allumer les DEL à l'intensité intermédiaire mémorisée.
- 4-5. Suppression : une brève pression sur le bouton Stop permet d'allumer les DEL à l'intensité intermédiaire mémorisée. Appuyer ensuite 5 secondes sur le bouton Stop, les DEL s'allument pendant 2 secondes.



4 Caractéristiques techniques

- Alimentation : 12VCC (min. : 11V/max. :16V)
- Sortie de commande : 72W à 12V pour ampoules incandescentes/halogènes ou DEL.
- Radio : 433.42 MHz
- Température de stockage : -20°C +80°C
- Température d'utilisation : -20°C +70°C (et exceptionnellement jusqu'à +80°C (utilisation limitée à 5 min))
- Protection contre les surintensités en sortie.

- Temporisation d'éclairage 24 heures.
- Veuillez éliminer les déchets en utilisant votre système de collecte des ordures local.
- Conformité européenne : CE
- Indice de protection : IP 55 — Indice IK : IK05.
- Niveau de sécurité : Classe III
- Aucun système de refroidissement forcé n'est nécessaire.