



Amy 2 Modes io



5168387A

SOMFY ACTIVITÉS SA
50 avenue du Nouveau Monde
74300 Cluses FRANCE

www.somfy.com



Help me by Somfy

100% recycled paper

somfy

- EN** Short installation guide
- FR** Notice d'installation abrégée
- DE** Installations-Kurzanleitung
- NL** Korte montagehandleiding

- IT** Guida breve all'installazione
- SV** Kort installationsguide
- DA** Kort installationsvejledning
- FI** Lyhyt asennusohje
- NO** Kort installasjonsguide



EN From the Application "Help me by Somfy" scan the QR code here to find complete setting instructions.

FR Depuis l'application "Help me by Somfy", scannez ce code QR pour obtenir l'ensemble des consignes de réglage.

DE Scannen Sie in der App "Help me by Somfy" diesen QR-Code für die vollständige Anleitung zur Einstellung.

NL In de applicatie "Help me by Somfy" scant u de QR-code voor de complete instellings handleiding.

IT Dall'Applicazione "Help me by Somfy" scansionare il presente codice QR per ottenere le istruzioni complete per l'impostazione.

SV Från applikationen "Help me by Somfy" skanna QR-koden här för att hitta fullständiga bruksanvisningar.

DA Fra ansøgningen "Help me by Somfy" Scan QR-koden her for at se de komplette indstilling anvisninger.

FI Sovelluksesta "Help me by Somfy" skannaa täällä QR-koodi löytääksesi kaikki säätöohjeet.

NO Fra applikasjonen "Help me by Somfy" Skann QR-koden her for å se hele innstillings veiledningen.

EN Complete instruction guide (advanced settings, tips and advice) available online on www.somfy.info. Please read this guide carefully before installing or using this product. Please also comply with the instructions set out in the enclosed **Safety instructions** document.

1. In detail (Figure [A])

- Up button** (to raise, switch on or open the motorised product, to tilt the slats or to increase the lighting or heating, depending on the selected mode)
- Stop/my button** (to stop or move the motorised product to the favourite position)
- Down button** (to lower, switch off or close the motorised product, to tilt the slats or to decrease the lighting or heating, depending on the selected mode)
- Feedback LED** (green)
- On/Off button**
- Channel selector**
- PROG button**
- Mode selector switch** (4 control modes to adapt the ergonomics to the type of motorised product and Low Power mode management activated by default)

i) **Settings feedback LED** (green, red or orange)

2. Switching on Amy 2 Modes io

The front panel buttons are deactivated by default : long press the On/Off button to activate them (green LED feedback).

3. Selecting channels (Figure [B])

Before using Amy 2 Modes io, check that the correct channel(s) have been selected.

4. Adding/Deleting Amy 2 Modes io (Figure [C])

5. Replacing the battery (Figure [D])

⚠ DANGER

Read the *Safety instructions* document.

Explosion risk if the battery is replaced by an incorrect type.

Insert 1 type CR2032 battery, 3 V, with the plus (+) side visible. Ensure you comply with the polarity. The power supply terminals must not be short-circuited.

6. Technical data

Frequency range and maximum power used: 868.700 MHz - 869.200 MHz e.r.p. <25 mW.
The environment in which the product is used might reduce the radio range. The use in the same floor as the controlled products is recommended. Radio range in free field: 150 m.
Operating temperature: 0°C (+32°F) to +48°C (+118.4°F).
Power supply: 1 x type CR2032 battery, 3 V.

CE SOMFY ACTIVITES SA, 74300 CLUSES FRANCE hereby declares that the radio equipment covered by these instructions is in compliance with the requirements of Radio Directive 2014/53/EU and the other essential requirements of the applicable European Directives. The full text of the EU Declaration of Conformity is available at www.somfy.com/ce.

UK CA Somfy limited, Yendon LS19 7ZA UK, hereby declares that the radio equipment covered by these instructions is in compliance with the requirements of UK legislation: the Radio Equipment Regulations S.I. 2017 N°1206. The full text of the UKCA declaration of conformity is available at www.somfy.co.uk.

FR Notice complète (réglages avancés, astuces et conseils) disponible en ligne sur www.somfy.info. Avant d'installer et d'utiliser ce produit, lire attentivement cette notice. Respecter également les consignes détaillées dans le document joint **Notice de sécurité**.

1. En détail (Figure [A])

- Touche Montée** (pour monter, allumer ou ouvrir le produit motorisé, pour orienter les lames ou augmenter l'éclairage ou le chauffage, selon le mode choisi)
- Touche Stop/my** (pour arrêter ou amener le produit motorisé en position favorite)
- Touche Descente** (pour descendre, éteindre ou fermer le produit motorisé, pour orienter les lames ou diminuer l'éclairage ou le chauffage, selon le mode choisi)
- LED de feedback** (verte)
- Bouton On/Off**
- Sélecteur de canal**
- Bouton PROG**
- Sélecteur de mode** (4 modes de pilotage pour adapter l'ergonomie au type de produit motorisé et gestion du mode Basse consommation activé par défaut)

i) **LED de feedback des réglages** (verte, rouge ou orange)

2. Mise en service de Amy 2 Modes io

Les touches de la face avant sont désactivées par défaut : faire un appui long sur le bouton On/Off pour les activer (LED de feedback verte).

3. Sélection des canaux (Figure [B])

Avant d'utiliser Amy 2 Modes io, vérifier que le ou les bons canaux ont été sélectionnés.

4. Ajout/Suppression de Amy 2 Modes io (Figure [C])

5. Remplacement de la pile (Figure [D])

⚠ DANGER

Lire le document *Consignes de sécurité*.

Risque d'explosion si la pile est remplacée par un type incorrect.

Insérer 1 pile du type CR2032, 3 V, côté plus (+) vers le haut. Bien respecter la polarité. Les bornes d'alimentation ne doivent pas être court-circuitées.

6. Caractéristiques techniques

Bandes de fréquence et puissance maximale utilisée : 868.700 MHz - 869.200 MHz p.a.r. <25 mW.
L'environnement dans lequel le produit est utilisé peut réduire la portée radio. Il est recommandé de l'utiliser au même étage que les produits commandés. Portée radio en champ libre : 150 m.
Température de fonctionnement : 0°C (+32°F) à +48°C (+118.4°F).
Alimentation : 1 x pile du type CR2032, 3 V.

CE Par la présente, SOMFY ACTIVITES SA, 74300 CLUSES FRANCE déclare que l'équipement radio couvert par ces instructions est conforme aux exigences de la Directive Radio 2014/53/UE et aux autres exigences essentielles des Directives européennes applicables. Le texte complet de la déclaration UE de conformité est disponible sur www.somfy.com/ce.

CE SOMFY ACTIVITES SA, 74300 CLUSES, FRANKREICH, erklärt hiermit, dass das in dieser Anleitung beschriebene Funkgerät alle Anforderungen der Funkgeräterichtlinie 2014/53/UE sowie die grundlegenden Anforderungen aller anderen anzuwendenden europäischen Richtlinien erfüllt. Der vollständige Text der EU-Konformitätserklärung ist auf www.somfy.com/ce verfügbar.

DE Die vollständige Gebrauchsanleitung (erweiterte Verfügbar unter www.somfy.info. Lesen Sie bitte vor der Montage und Verwendung dieses Produktes die vorliegende Anleitung sorgfältig durch. Befolgen Sie auch die beiliegenden ausführlichen **Sicherheitshinweise**.

1. Detailbeschreibung (Abbildung [A])

- AUF-Taste** (Hochfahren, Einschalten oder Öffnen der Anwendung, Ausrichten der Lamellen oder Erhöhen der Intensität von Beleuchtung oder Heizung, je nach gewähltem Modus)
- Stopp/my-Taste** (Stoppen der Anwendung oder Aktivieren der Lieblingsposition)
- AB-Taste** (Herunterfahren, Ausschalten oder Schließen der Anwendung, Ausrichten der Lamellen oder Verringerung der Intensität von Beleuchtung oder Heizung, je nach gewähltem Modus)
- LED-Statusanzeige** (grün)
- EIN/AUS-Taste**
- Gruppenwahl taste**
- PROG-Taste**
- Moduswahl taste** (4 Betriebsmodi zur Anpassung der Ergonomie an den Typ der Anwendung und des Sondermodus für autonome Anwendungen, der standardmäßig aktiviert ist)

i) **Einstellungen LED-Anzeige** (grün, rot oder orange)

2. Einschaltung von Amy 2 Modes io

Die Tasten auf der Vorderseite sind standardmäßig deaktiviert: Langes Drücken der EIN/AUS-Taste aktiviert sie (grüne LED-Statusanzeige).

3. Gruppenwahl (Abbildung [B])

Stellen Sie sicher, dass die richtige Gruppe oder Gruppen gewählt wurden, bevor Sie Amy 2 Modes io verwenden.

4. Hinzufügen/Löschen Amy 2 Modes io (Abbildung [C])

5. Auswechseln der Batterie (Abbildung [D])

⚠ GEFAHR

Lesen Sie das Dokument *Sicherheitshinweise*.

Bei Batterien falschen Typs besteht Explosionsgefahr.

Setzen Sie 1 Batterie vom Typ CR2032, 3 V, ein; die Plusseite (+) muss sichtbar sein. Beachten Sie die Polarität. Die Anschlüsse dürfen nicht kurzgeschlossen werden.

6. Technische Daten

Frequenzband und maximale Leistung: 868.700 MHz - 869.200 MHz e.r.p. <25 mW.
Die Umgebung, in der das Gerät installiert ist, kann die Funkreichweite des Funksignals einschränken. Die Nutzung auf der gleichen Etage wie die gesteuerten Produkte wird empfohlen. Funkreichweite im Freifeld: 150 m.
Betriebstemperatur: 0°C (+32°F) bis +48°C (+118.4°F).
Spannungsversorgung: 1 x Batterie vom Typ CR2032, 3 V.

CE SOMFY ACTIVITES SA, 74300 CLUSES, FRANKREICH, erklärt hiermit, dass das in dieser Anleitung beschriebene Funkgerät alle Anforderungen der Funkgeräterichtlinie 2014/53/UE sowie die grundlegenden Anforderungen aller anderen anzuwendenden europäischen Richtlinien erfüllt. Der vollständige Text der EU-Konformitätserklärung ist auf www.somfy.com/ce verfügbar.

NL Volledige handleiding (geavanceerde instellingen, tips en advies) is online beschikbaar op www.somfy.info. Lees deze handleiding zorgvuldig door alvorens dit product te installeren en in gebruik te nemen. Houd u ook aan de instructies in het bijgevoegde document **Veiligheidsvoorschriften**.

1. In detail (figuur [A])

- OP toets** (om het gemotoriseerde product omhoog te brengen, in te schakelen of te openen, om de lamellen te kantelen of om de verlichting of verwarming te verhogen, afhankelijk van de geselecteerde modus)
- Stop/my toets** (om het gemotoriseerde product te stoppen of de favoriete positie te bewegen)
- NEER toets** (om het gemotoriseerde product naar te laten, uit te schakelen of te sluiten, om de lamellen te kantelen of om de verlichting of verwarming te verlagen, afhankelijk van de geselecteerde modus)
- Feedback-led** (groen)
- Aan/uit -toets**
- Kanaal keuzeschakelaar**
- PROG toets**
- Moduskeuzeschakelaar** (4 besturingsmodi om de ergonomie aan te passen aan het type gemotoriseerd product en het beheer van de Low Power-modus die standaard geactiveerd is)

i) **Feedback-led voor instellingen** (groen, rood of oranje)

2. De spanning inschakelen Amy 2 Modes io

De toetsen aan de voorzijde zijn standaard gedeactiveerd: druk lang op de aan/uit-toets om ze te activeren (led-feedback: groen).

3. Kanalen selecteren (figuur [B])

Controleer voordat Amy 2 Modes io wordt gebruikt of de/het correcte kanaal/kanal(en) is/zijn geselecteerd.

4. Toevoegen/verwijderen Amy 2 Modes io (figuur [C])

5. Batterij vervangen (figuur [D])

⚠ GEVAAR

Lees het document *Veiligheidsvoorschriften*.

Het vervangen van de batterij door een ongeschikte batterij kan explosiegevaar veroorzaken.

Plaats een type batterij CR2032, 3 V, met de pluskant (+) zichtbaar. Let op de polariteit. De voedingsklemmen mogen niet kortgesloten worden.

6. Technische gegevens

Gebruikte frequentiebandbreedtes en maximaal zendvermogen: 868.700 MHz - 869.200 MHz ERP. <25 mW
De omgeving waarin het product gebruikt wordt, kan het ontvangstbereik verminderen. Het gebruik op dezelfde verdieping als de bediende producten wordt aanbevolen. Ontvangstbereik in open veld: 150 m.
Bedrijfstemperatuur: 0°C (+32°F) tot +48°C (+118.4°F).
Voeding: 1 x type CR2032 batterij, 3 V.

CE Hierbij verklaart SOMFY ACTIVITES SA, 74300 CLUSES FRANKRIJK d33 at de radioapparatuur die behandeld wordt in dit document in overeenstemming is met de Richtlijn Radioapparatuur 2014/53/EU en de andere relevante bepalingen van de Europese Richtlijnen voor toepassing binnen de Europese Unie. De volledige EU-conformiteitsverklaring staat ter beschikking op de website www.somfy.com/ce.

IT Istruzioni complete (regolazioni avanzate, consigli e suggerimenti) disponibili online all'indirizzo www.somfy.info. Prima di installare e utilizzare questo prodotto, leggere attentamente la presente guida. Rispettare, inoltre, le indicazioni presenti nel documento Istruzioni per la sicurezza allegato.

1. In dettaglio (Figura [A])

- Pulsante salita** (per sollevare, attivare o aprire il prodotto motorizzato, inclinare le lamelle o aumentare l'illuminazione o il riscaldamento, a seconda della modalità selezionata)
- Pulsante Stop/my** (per arrestare o portare il prodotto motorizzato alla posizione preferita)
- Pulsante discesa** (per abbassare, disattivare o chiudere il prodotto motorizzato, inclinare le lamelle o diminuire l'illuminazione o il riscaldamento, a seconda della modalità selezionata)
- LED di verifica** (verde)
- Pulsante ON/OFF**
- Selettore del canale**
- Pulsante PROG**
- Selettore di modalità** (4 modalità di comando per adattare l'ergonomia al tipo di prodotto motorizzato e gestione della modalità Low Power attivata in modo predefinito)

i) **LED di verifica delle impostazioni** (verde, rosso o arancione)

2. Accensione di Amy 2 Modes io

I pulsanti del pannello anteriore sono disattivati per impostazione predefinita: premere a lungo il pulsante ON/OFF per attivarli (LED di verifica verde).

3. Selezione dei canali (Figura [B])

Prima di utilizzare Amy 2 Modes io, assicurarsi di aver selezionato il/i canale/i giusto/i.

4. Aggiunta/eliminazione di Amy 2 Modes io (Figura [C])

5. Sostituzione della batteria (Figura [D])

⚠ PERICOLO

Leggere il documento Istruzioni di sicurezza.
Rischio di esplosione se la batteria viene sostituita con una di tipo errato.
Inserire 1 batteria di tipo CR2032, 3 V, con il lato (+) visibile. Rispettare attentamente la polarità. I morsetti di alimentazione non devono essere messi in cortocircuito.

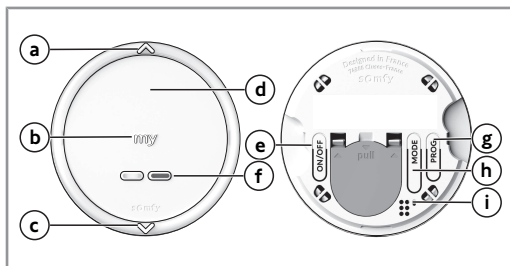
6. Caratteristiche tecniche

Fasce di frequenza e potenza massime utilizzate: 868.700 MHz - 869.200 MHz e.r.p. <25 mW.
L'ambiente all'interno del quale viene utilizzato il prodotto può ridurre la portata radio. Si consiglia l'utilizzo sullo stesso piano dei prodotti da controllare. Portata radio in campo libero: 150 m.
Temperatura di utilizzo: da 0°C (+32°F) a +48°C (+118.4°F).
Alimentazione: 1 x batteria di tipo CR2032, 3 V.

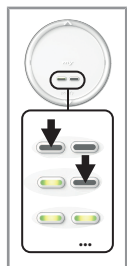
Con la presente SOMFY ACTIVITES SA, 74300 CLUSES FRANCE dichiara che il dispositivo radio coperto da queste istruzioni è conforme ai requisiti della Direttiva Radio 2014/53/UE e agli altri requisiti essenziali delle Direttive Europee applicabili. Il testo completo della dichiarazione di conformità UE è disponibile all'indirizzo www.somfy.com/ce.

Con la presente SOMFY ACTIVITES SA, 74300 CLUSES FRANCE dichiara che il dispositivo radio coperto da queste istruzioni è conforme ai requisiti della Direttiva Radio 2014/53/UE e agli altri requisiti essenziali delle Direttive Europee applicabili. Il testo completo della dichiarazione di conformità UE è disponibile all'indirizzo www.somfy.com/ce.

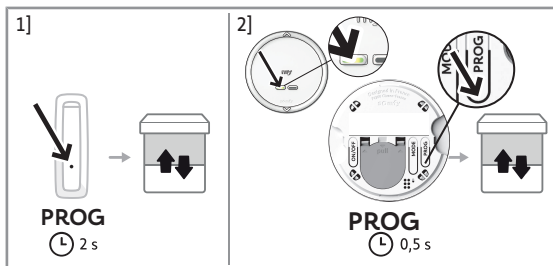
[A]



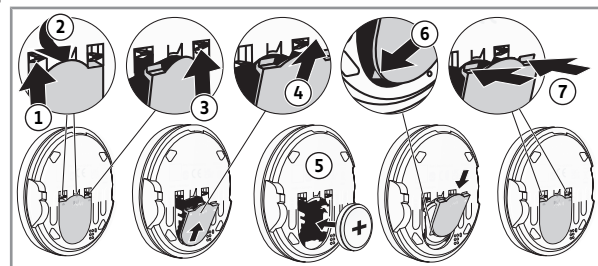
[B]



[C]



[D]



SV Komplet bruksanvisning (avancerade inställningar, tips och råd) finns tillgänglig online på www.somfy.info. Läs den här bruksanvisningen noggrant innan du installerar eller börjar använda produkten. Följ även anvisningarna som anges i det bifogade dokumentet SÄKERHETSANVISNINGAR.

1. I detalj (Bild [A])

- UPP-knapp** (för att höja, sätta på eller öppna den motordrivna produkten, för att vinkla lamellerna eller höja ljusstyrkan eller uppvärmningen, beroende på valt läge)
- Stopp-/MY-knapp** (stanna eller flytta den motoriserade produkten till snabbvals läget)
- NED-knapp** (för att sänka, stänga av eller stänga den motordrivna produkten, för att vinkla lamellerna eller sänka ljusstyrkan eller uppvärmningen, beroende på valt läge)
- Lampor som ger genvar** (grön)
- På/Av-knapp**
- Kanal väljare**
- PROG-knapp**
- Lägesväljare** (4 styrningslägen för att justera ergonomin till typen av motordriven produkt. Lågt energiläge aktiveras som standard)
- Inställningar LED-lampor** (grön, röd eller orange)

2. Att slå på Amy 2 Modes io

Knapparna på frontpanelen är avaktiverade som standard: håll in På/Av-knappen för att aktivera dem (grön LED-genvar).

3. Välja kanaler (Bild [B])

Kontrollera att korrekt kanal/er har valts innan användning Amy 2 Modes io.

4. Lägga till/Ta bort Amy 2 Modes io (Bild [C])

5. Byta batteriet (Bild [D])

⚠ FARA

Läs dokumentet SÄKERHETSANVISNINGAR.
Explosionsrisk om batteriet byts ut mot felaktig batterityp.
Sätt i ett batteri av typen CR2032, 3 V, med pluspolssidan (+) vänd uppåt. Var noga med polariteten. De strömförsörjande ändarna får inte kortslutas.

6. Teknisk data

Frekvensband och maximal effekt som används: 868.700 MHz - 869.200 MHz erp. <25 mW
Produktens radioräckvidd kan reduceras av miljön där den används. Användning på samma våning som produkterna som styrs rekommenderas. Radioräckvidd i fritt fält: 150 m.
Användningstemperatur: 0°C (+32°F) till +48°C (+118.4°F)
Strömförsörjning: 1 x batteri av typ CR2032, 3 V.

CE Härmed intygar SOMFY ACTIVITES SA, 74300 CLUSES FRANCE att den radioutrustning som omfattas av dessa anvisningar uppfyller kraven i radioutrustningsdirektivet 2014/53/EU och andra relevanta krav i tillämpliga EU-direktiv. Hela CE-dokumentet finns på webbplatsen www.somfy.com/ce.

DA Komplet bruksanvisning (avancerede indstillinger, tip og råd) findes online på www.somfy.info. Læs installationsvejledningen grundigt igennem, før du monterer eller bruger produktet. Følg også de anvisninger, der fremgår af vedlagte dokument med sikkerhedsanvisninger.

1. Oversigt (figur [A])

- Knappen Op** (bruges til at hæve, tænde eller åbne det motordrevne produkt, vinkle lamellerne eller øge lyset eller varmen afhængigt af den valgte tilstand)
- Knappen Stop/my** (bruges til at stoppe eller flytte det motordrevne produkt til favoritpositionen)
- Knappen Op** (bruges til at sænke, slukke eller lukke det motordrevne produkt, vinkle lamellerne eller reducere lyset eller varmen afhængigt af den valgte tilstand)
- Feedback-LED** (grøn)
- Tænd/sluk-knapp**
- Kanal-vælger**
- Programmeringsknapp**
- Tilstandsvalgknapp** (4 kontroltilstande til tilpasning af ergonomi til typen af motordrevet produkt samt tilstand til styring af lavt strømniveau er aktiveret som standard)
- Indstillingsfeedback-LED** (grøn, rød eller orange)

2. Tænder Amy 2 Modes io

Knapperne på frontpanelet er deaktiveret som standard: Tryk længe på tænd/sluk-knappen for at aktivere dem (grøn LED-feedback).

3. Valg af kanaler (figur [B])

Før du tager Amy 2 Modes io i brug, skal du kontrollere, at du har valgt den eller de korrekte kanaler.

4. Tilføjelse/Sletning Amy 2 Modes io (figur [C])

5. Udskiftning af batteriet (figur [D])

⚠ FARA

Læs dokumentet med sikkerhedsanvisninger.
Der er risiko for eksplosion, hvis batteriet bliver udskiftet med et batteri af ukorrekt type.
Isæt 1 type CR2032-batteri, 3 V, med pluspolen (+) synlig. Overhold polariteten. Forsyningsklemmerne må ikke kortsluttes.

6. Tekniske data

Maksimal frekvens- og effektbånd der anvendes: 868.700 MHz - 869.200 MHz Effektiv sendeeffekt <25 mW.
Miljøet, hvori produktet anvendes, kan mindske radio rækkevidden. Det anbefales at bruge samme etage som de styrede produkter.
Radiorækkevidde i frit område: 150 m.
Anvendelsestemperatur: 0°C (+32°F) til +48°C (+118.4°F).
Strömforsyning: 1 x type CR2032-batteri, 3 V.

CE SOMFY ACTIVITES SA, 74300 CLUSES FRANKRIG, erklærer hermed, at det trådløse udstyr, for hvilken denne vejledning gælder, er i overensstemmelse med de væsentligste krav i direktivet vedrørende radioudstyr 2014/53/EU og de væsentligste krav i de gældende EU direktiver. Den komplette EU-overensstemmelseserklæring kan ses på www.somfy.com/ce.

FI Koko käyttöopas (edistyneet asetukset, lämpötilaunnistin, vinkit ja neuvot) saatavana verkossa osoitteessa www.somfy.info. Ennen kuin asennat ja käytät tätä tuotetta, lue tarkasti tämä käyttöohje. Noudata myös liitteessä olevan Turvallisuusohjeet-asiakirjan ohjeita.

1. Lähettimen osat (kuva [A])

- Ylös-painike** (nostaa, kytkee päälle tai avaa moottoroidun laitteen, kallistaa säleet tai lisää valaistusta tai nostaa lämmitystä)
- Stop/my-painike** (pysäyttää tai siirtää moottoroidun laitteen suosiokiasentoon)
- Alas-painike** (laskee, sammuttaa tai sulkee moottoroidun laitteen, kallistaa säleet vastakkaiseen suuntaan tai vähentää valaistusta tai lämmitystä valitusta tilasta riippuen)
- Palaute LED** (vihreä)
- On/Off-painike**
- Kanavan valitsin**
- PROG-painike**
- Tilan valitsinkytkin** (4 ohjaustilaa, joilla voidaan valita moottoroidun laitteen tyyppi ja alhaisen virrankulutuksen tilan hallinta päälle oletuksena)
- Asetusten palaute-LED** (vihreä, punainen tai oranssi)

2. Päälle kytkeminen Amy 2 Modes io

Etapaneelin painikkeet ovat oletuksena pois päältä: pitkä On/Off-painikkeen painallus ottaa ne käyttöön (vihreä palaute-LED).

3. Kanavien valinta (kuva [B])

Ennen käyttöä Amy 2 Modes io tarkasta, että oikea kanava / oikeat kanavat on valittu.

4. Lisääminen/Poistaminen Amy 2 Modes io (kuva [C])

5. Pariston vaihtaminen (kuva [D])

⚠ VAARA

Lue turvallisuusohjeet-asiakirja.
Vääräntyyppisen pariston käyttäminen aiheuttaa räjähdysvaaran.
Laita sisään 1 tyyppiin CR2032 paristo, 3 V, niin, että (+)-puoli on tulee ylöspäin. Noudata napaisuutta. Virransyöttönävat eivät saa olla oikosulussa.

6. Tekniset tiedot

Taajuusalueet ja maksimithe: 868.700 MHz - 869.200 MHz ERP <25 mW
Paikka, jossa tuotetta käytetään, saattaa heikentää kantamatkaa. Suositellaan käyttöä samassa kerroksessa ohjattujen tuotteiden kanssa. Radion kantomatka vapaassa kentässä: 150 m.
Käyttölämpötila: 0°C (+32°F) ...+48°C (+118.4°F).
Virtalähde: 1 x tyyppiin CR2032 paristo, 3 V.

CE SOMFY ACTIVITES SA, 74300 CLUSES FRANCE, ilmoittaa täten, että tässä ohjeessa kuvattu radiolaitteisto täyttää radiolaittedirektiivin 2014/53/EU vaatimukset ja muiden sovellettavien eurooppalaisten direktiivien olennaiset vaatimukset. EU-vaatimustenmukaisuusvakuutuksen koko teksti on luettavissa osoitteessa www.somfy.com/ce.

NO Fullstendig bruksanvisning (avanserte innstillinger, tips og råd) er tilgjengelig online på www.somfy.info. Les denne veiledningen nøye før installasjon eller bruk av dette produktet. Følg også instruksjonene i det vedlagte dokumentet Sikkerhetsanvisninger.

1. I detalj (figur [A])

- Opp-knapp** (for å heve, slå på eller åpne det motoriserte produktet, for å snu lamellene eller øke lys eller varme, avhengig av den valgte modusen)
- Stopp/my-knapp** (for å stoppe eller bevege det motoriserte produktet til favorittposisjonen)
- Ned-knapp** (for å senke, slå av eller lukke det motoriserte produktet, for å snu lamellene eller redusere lys eller varme, avhengig av den valgte modusen)
- Tilbakemeldings-LED** (grønn)
- Av/på-knapp**
- Kanal velger**
- PROG-knapp**
- Modusvalg Bryter** (4 kontrollmoduser for å tilpasse ergonomien til type motorisert produkt og laveffekts modusstyring aktivert som standard)
- Tilbakemeldings-LED for innstillinger** (grønn, rød eller oransje)

2. Slå på Amy 2 Modes io

Knappene på frontpanelet er deaktivert som standard: Langt trykk på av/på-knapp for å aktivere dem (grønn tilbakemeldings-LED).

3. Velge kanaler (figur [B])

Før du bruker Amy 2 Modes io, må du kontrollere at riktig(e) kanall(er) er valgt.

4. Legge til / Slette Amy 2 Modes io (figur [C])

5. Skifte ut batteriet (figur [D])

⚠ FARE

Les dokumentet Sikkerhetsanvisninger.
Fare for eksplosjon dersom batteriet skiftes ut med feil type batteri.
Sett inn 1 batteri av typen CR2032, 3 V, med plussiden (+) synlig. Pass på riktig polaritet. Tilførselsklemmene må ikke kortsluttes.

6. Tekniske data

Frekvensband og maksimalt brukt effekt: 868.700 MHz - 869.200 MHz ERP <25 mW.
Omgivelsene der produktet anvendes, kan redusere radiorekkevidden. Det anbefales å bruke fjernkontrollen i den samme etasjen som produktene som skal styres. Radiorekkevidde i fritt felt: 150 m.
Driftstemperatur: 0°C (+32°F) til +48°C (+118.4°F).
Strömforsyning: 1 x type CR2032 batteri, 3 V.

CE SOMFY ACTIVITES SA, 74300 CLUSES FRANCE erklærer herved at radioustyret som er beskrevet i denne veiledningen, er i samsvar med kravene i radiodirektiv 2014/53/EU og andre vesentlige krav i gjeldende europeiske direktiver. Den fullstendige teksten i EU-samsvarserklæringen finnes på www.somfy.com/ce.